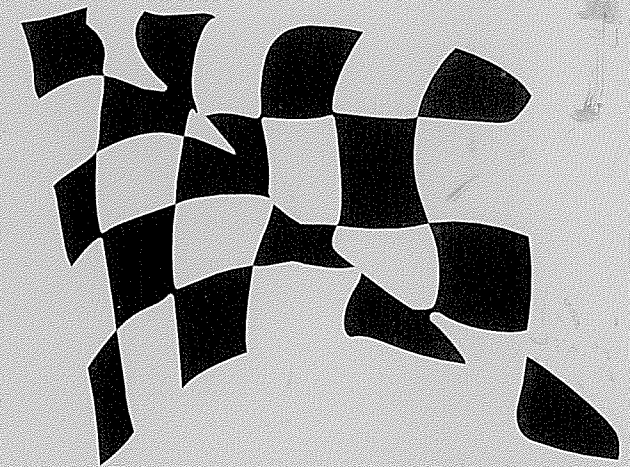




セットアップマニュアル
パーツリスト

2005-CBR600RR

レーシングキット



ご使用になる前に、必ずこの取扱説明書をお読みください。

★CBR600RRレーシングキットの顧客様へ

CBR600RRレーシングキットは、ベース車両CBR600RRを現行のST600、FIM-SS600（以下SS）のレギュレーションに適合させるためのHRC製オリジナルパーツです。このパーツリストに書かれている項目以外の整備については、本田技研工業（株）から発行されておりますCBR600RRサービスマニュアル（60MEE00）を参照して下さい。マシンは整備、点検を適切に行うことによって、走る、曲がる、止まる、など本来の性能が発揮されます。マニュアルを熟読の上、適切なメンテナンスを実施して下さい。

★保証について


- この車両は競技用として製作された車両です。一般量産車と異なり保証の対象にはなりません。

★CBR600RRレーシングキットのご使用について


- この車両は運輸省認定車両と異なりますので、一般道路（道路法に規定する道路、道路運送法に規定する自動車及び、一般交通の用に供するその他の場所 <道路運送車両法第2条第6項、道路交通法第2条第1項>）を走りますと道路運送車両法、及び道路交通法の違反となります。従って一般道路での走行は出来ません。また、私道、社寺の境内、公園、海辺、農道、林道、堤防上など、いわゆる道路としての形態を整えていない場所でも、人や車が自由に出入り出来る場所は一般の道路とみなされます。「競技用走路として許可された場所」のみでご使用下さい。

★安全に関する表示について


本書では、運転者や他の人が傷害を負ったりする可能性のある事柄を下記表示を使って記載し、その危険性や回避方法などを説明しています。これらは安全上特に重要な項目です。必ずお読みいただき指示に従ってください。


 **危険** 指示に従わないと、死亡または重大な傷害に至るもの

 **警告** 指示に従わないと、死亡または重大な傷害に至る可能性があるもの

 **注意** 指示に従わないと、傷害を受ける可能性があるもの

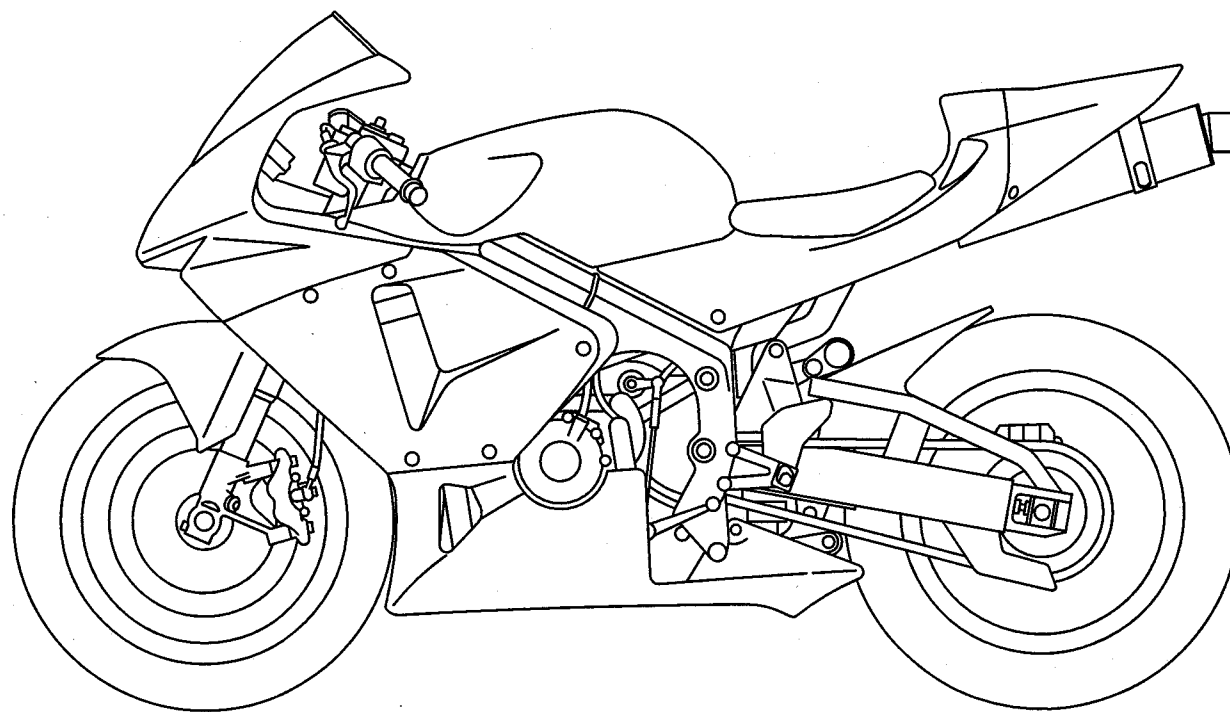
★その他の表示について

 **アドバイス** 製品のために守っていただきたいこと

 **知識** 知っておいていただきたいこと。知っておくと便利なこと

2005 CBR600RR レーシングキット
セットアップマニュアル/パーツリスト

CBR600RR



・記載内容、仕様等は車両の改良のため、予告なく変更する場合があります。あらかじめご了承ください。

目 次

1. 整備情報

整備情報について.....		1- 3
諸元表.....		1- 3
燃料の取扱い.....		1- 3
車検.....		1- 3
取り外し・交換部品.....		1- 4
ワイヤリング図.....	SS	1- 5
ワイヤリング図.....		ST 1- 6
配線図.....	SS ST	1- 7

2. レーシングキットの取り付け及び改修

出力規制対応について.....	SS ST	2- 1
定期交換／チェック部品.....	SS ST	2- 1
締め付けトルク.....	SS ST	2- 2
シリンダーヘッド.....	SS	2- 6
シリンダーヘッド・ピストン.....	SS	2- 7
スパークプラグ.....	SS ST	2- 7
カムシャフト・カムバルスローター.....	SS	2- 8
トランスミッション.....	SS	2- 9
二次空気供給装置.....	SS ST	2- 9
サーモスタット・ウォーターホースの改修.....	SS ST	2-10
ファーストアイドルワックスユニットの取り外し.....	SS ST	2-10
ワイヤロック.....	SS ST	2-11
レギュレーターレクチファイヤーの取り付け.....	SS ST	2-12
ロアーラジエターの取り付け（直列タイプ）.....	SS ST	2-13
大型ラジエターの取り付け.....	SS ST	2-14
ステアリング切れ角の調整.....	SS ST	2-14
ステアリングダンパー.....	SS ST	2-15
レジスターの取り付け.....	SS ST	2-16
ウインカースイッチケーブルの改修.....	SS ST	2-16
ハイスロットルセット・スターター／ エンジンストップスイッチの取り付け.....	SS ST	2-17

スターターバッテリーケーブルの改修.....	SS ST	2-17
ストップセンサーの取り付け.....	SS ST	2-17
オイルキャッチタンクの取り付け.....	SS ST	2-18
ミドルカウルステーの取り付け.....	SS ST	2-18
ワイヤーハーネスの取り付け.....	SS ST	2-19
ブレーキパッド.....	SS ST	2-19
チェンガードの取り付け.....	SS ST	2-20
エキゾーストパイプ／マフラの交換.....	SS ST	2-21
フォークスプリングの交換.....	SS ST	2-22
リヤクッションスプリング.....	SS ST	2-26
フロントサスペンションセッティング.....	SS ST	2-26
リヤサスペンションセッティング.....	SS ST	2-27
L. ハンドルバースイッチの機能.....		ST 2-28
コンビネーションメータの機能.....		ST 2-28

3. パーツリスト

整備情報について

この章で案内している項目は、ベース車両のCBR600RR (ED仕様、ヨーロッパ一般向) に対して変更のある箇所のみを記載している。従ってここに案内のない項目についてはベース車両のサービスマニュアルを参照すること。

諸元表

項目		2005 スタンダード	2005 レーシングキット ST	2005 レーシングキット SS	
エンジン	タイプ	水冷4サイクルDOHC16バルブ	←	←	
	シリンダー型式	前傾直列4気筒	←	←	
	ボア×ストローク	67.0×42.5mm	←	←	
	総排気量	599cm ³	←	←	
	圧縮比	12.0 : 1	←	12.6 : 1	
	バルブ駆動方式	DOHC・チェンドライブ	←	←	
	弁開閉時期	IN	開き	22° BTDC	23° BTDC
			閉じ	43° ABDC	52° ABDC
		EXH	開き	40° BBDC	45° BBDC
閉じ			5° ATDC	10° ATDC	
気化器形式	PGM-DSFI	←	←		
電装	点火時期 (Fマーク)	12° BTDC / 1,300rpm	←	←	
	スパークプラグ	NGK : IMR9C-9HES、DENSO : VUH27D	NGK : R0045Q-10、R0379A-10、R0409B-10	←	

・上記の数値はレーシングキットを組み込んだ状態で計測したものである。

燃料の取扱い

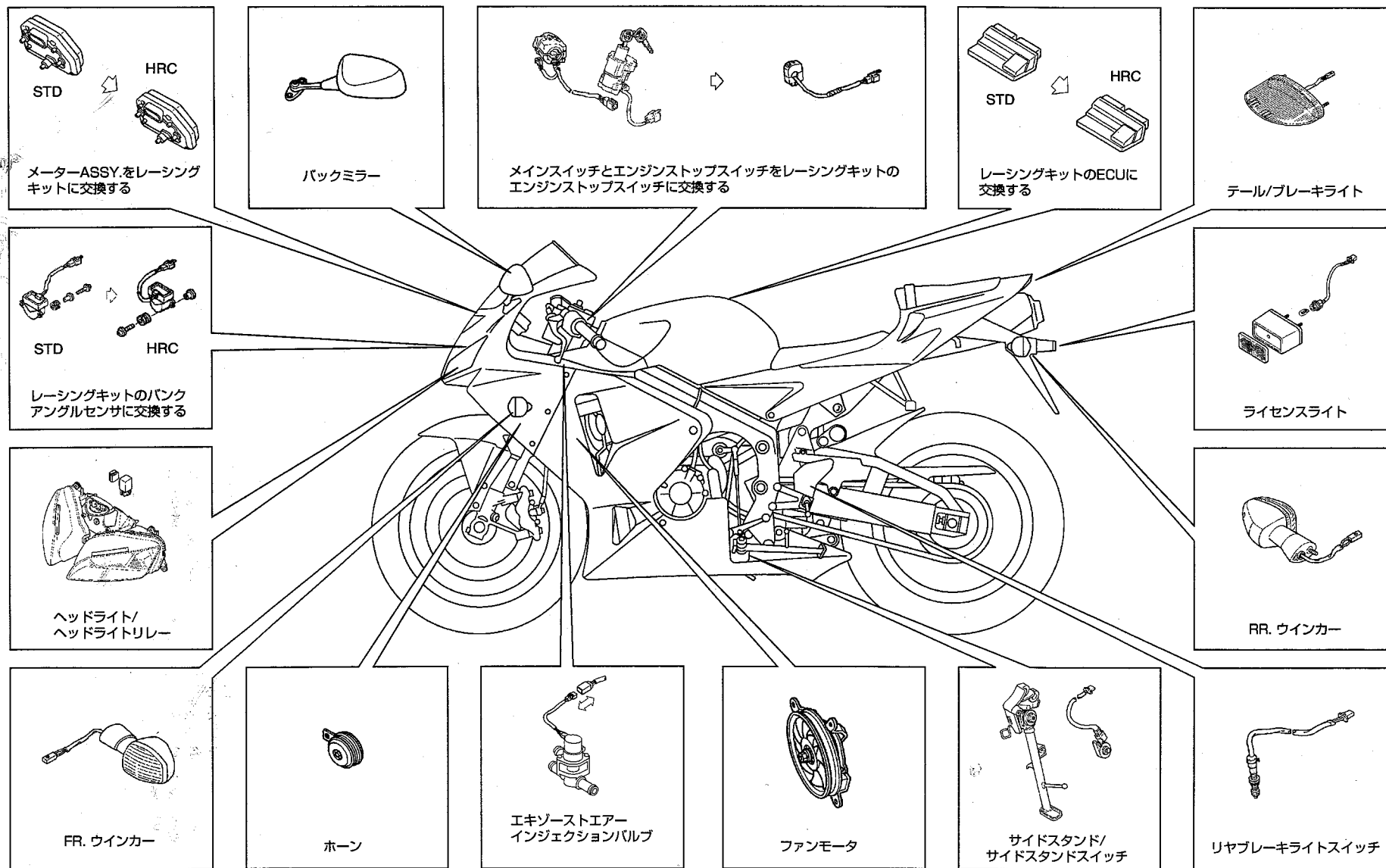
給油の際、ごみ等がフューエルタンク内に混入しないよう、フィルター付きの漏斗を使用のこと。
目詰まりが原因で走行できなくなることがある。
使用ガソリン：無鉛ハイオクタンガソリン (リサーチオクタン100相当)

車検

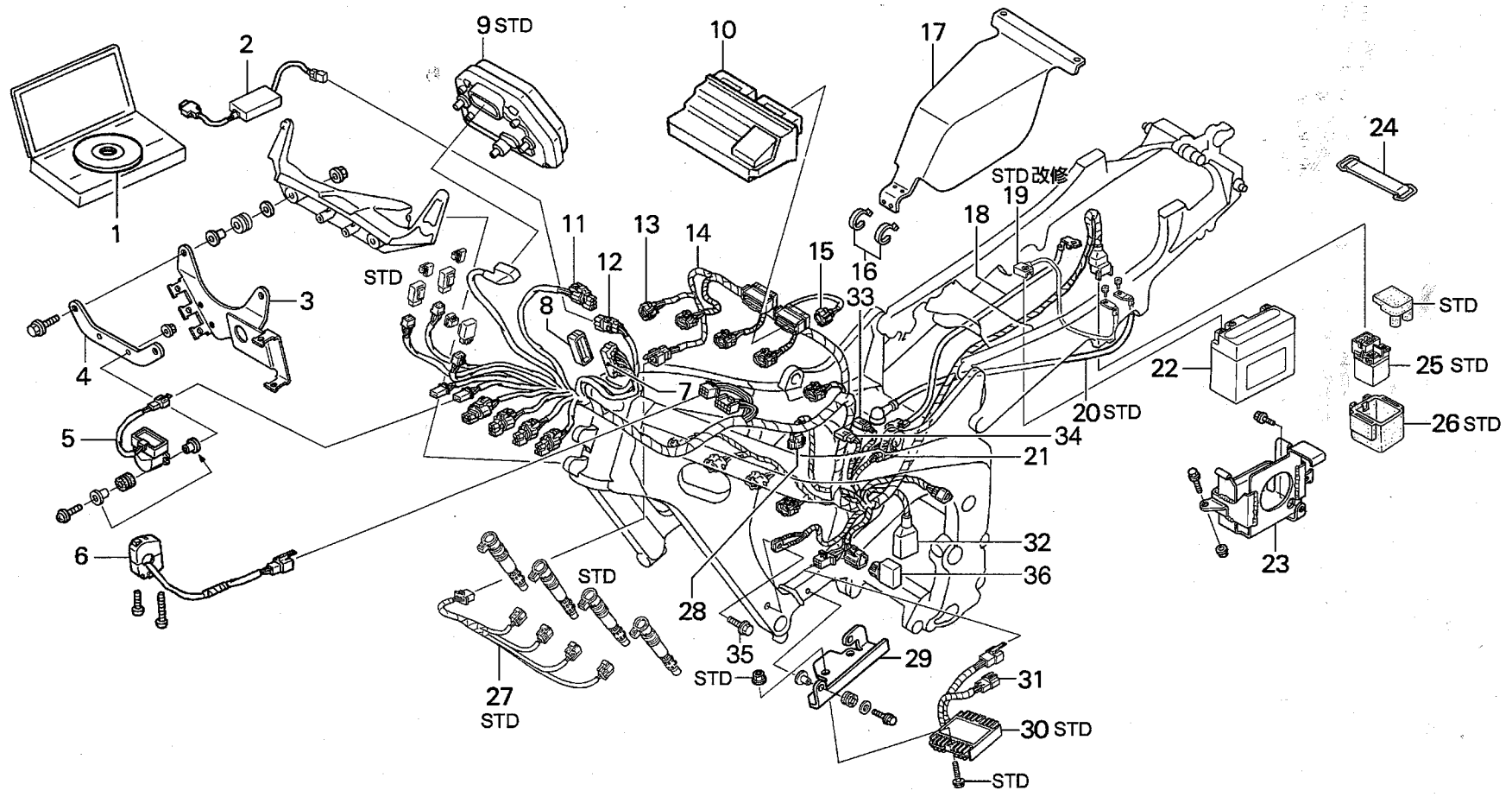
車検の音量測定時は、水温を75～80℃にあげること。
60℃以下では温度補正により音量値があがる。
外気温が10℃以下では+1dB/A、0℃以下では+2dB/Aの許容差が認められる。

1. 整備情報

取り外し・交換部品



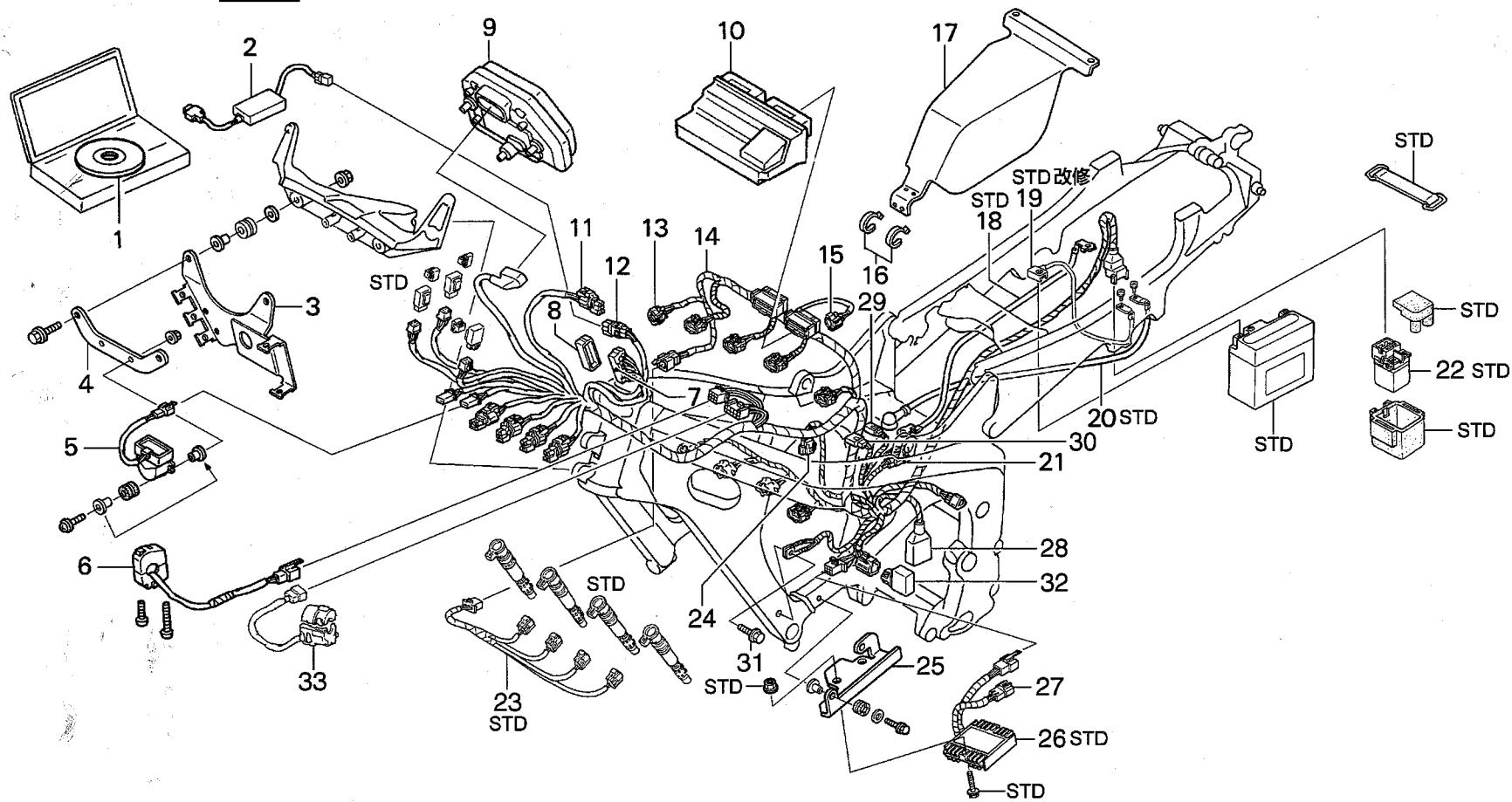
ワイヤリング図 SS



ITEM	ITEM	ITEM	ITEM
1 CD-ROM	10 UNIT ASSY., PGM-FI/IGN	19 CABLE, STARTER BATTERY	28 COUPLER, THROTTLE SENSOR
2 UNIT ASSY., SERIAL I/F	11 COUPLER, DATA LOGGER USB	20 CABLE, STARTER MOTOR	29 STAY, REGULATOR RECTIFIER
3 STAY, RELAY	12 COUPLER, CHECK	21 COUPLER, DATA LOGGER RR. SUSPENSION	30 RECTIFIER ASSY., REGULATOR
4 STAY, BANK ANGLE SENSOR	13 COUPLER, PB SENSOR	22 BATTERY (YTZ7S)	31 COUPLER, A.C. GENERATOR
5 SENSOR ASSY., BANK ANGLE	14 HARNESS, WIRE	23 TRAY COMP., BATTERY	32 COUPLER, SUB HARNESS, ENGINE
6 SWITCH ASSY., ENGINE STOP	15 COUPLER, TA SENSOR	24 BAND B2, BATTERY	33 COUPLER, CAM PULSER
7 COUPLER, DATA LOGGER	16 TY-LAP, 3.6X281	25 SWITCH ASSY., STATER MAGNETIC	34 COUPLER, FUEL PUMP
8 CAP COMP., DATA LOGGER COUPLER	17 PROTECTOR, BATTERY	26 RUBBER, SHOCK	35 BOLT, FLANGE, 6X10
9 TACHO METER ASSY.	18 CABLE, BATTERY EARTH	27 SUB HARNESS, IGNITION	36 RESISTER COMP

1. 整備情報

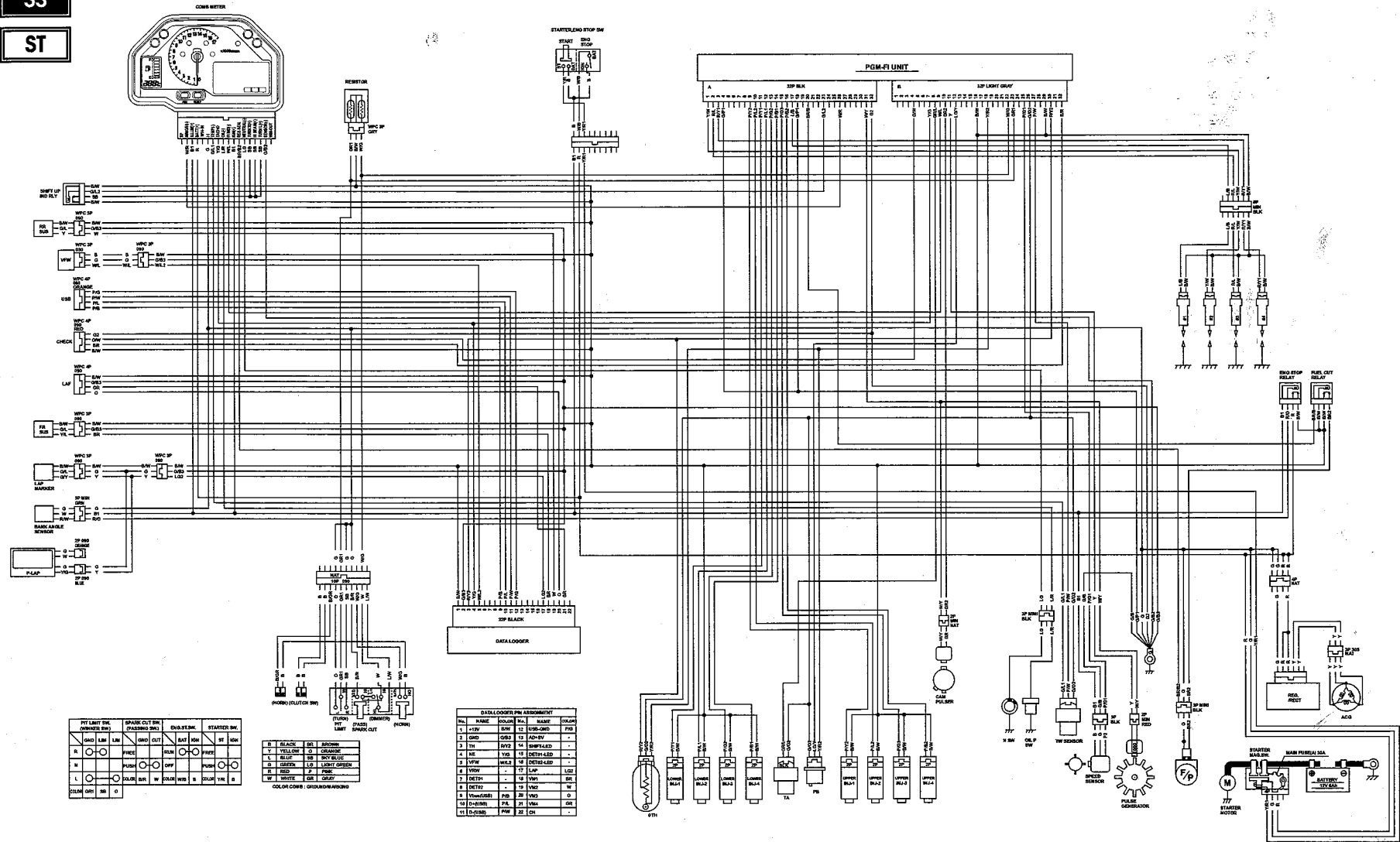
ワイヤリング図 ST



ITEM	ITEM	ITEM	ITEM
1 CD-ROM	10 UNIT ASSY., PGM-FI/IGN	19 CABLE, STARTER BATTERY	28 COUPLER, SUB HARNESS, ENGINE
2 UNIT ASSY., SERIAL I/F	11 COUPLER, DATA LOGGER USB	20 CABLE, STARTER MOTOR	29 COUPLER, CAM PULSER
3 STAY, RELAY	12 COUPLER, CHECK	21 COUPLER, DATA LOGGER RR. SUSPENSION	30 COUPLER, FUEL PUMP
4 STAY, BANK ANGLE SENSOR	13 COUPLER, PB SENSOR	22 SWITCH ASSY., STATER MAGNETIC	31 BOLT, FLANGE, 6X10
5 SENSOR ASSY., BANK ANGLE	14 HARNESS, WIRE	23 SUB HARNESS, IGNITION	32 RESISTER COMP
6 SWITCH ASSY., ENGINE STOP	15 COUPLER, TA SENSOR	24 COUPLER, THROTTLE SENSOR	33 SWITCH ASSY., WINKER
7 COUPLER, DATA LOGGER	16 TY-LAP, 3.6X281	25 STAY, REGULATOR RECTIFIER	
8 CAP COMP., DATA LOGGER COUPLER	17 PROTECTOR, BATTERY	26 RECTIFIER ASSY., REGULATOR	
9 TACHO METER ASSY.	18 CABLE, BATTERY EARTH	27 COUPLER, A.C. GENERATOR	

配線図

SS
ST



2. レーシングキットの取り付け及び改修

出力規制対応について

SS

ST

日本、フランス向の市販車はその国の社会環境に合わせて出力変更をしています。
レースに使用する場合は出力低下となりますのでレースベース車のED仕様とするために下記部品の交換をお勧めします。

部品名	部品番号		
	日本	フランス	ED仕様
INカムシャフトCOMP	14110-MEE-700	→	14110-MEE-000
EXカムシャフトCOMP	14210-MEE-700	→	14210-MEE-000
インシュレーターCOMP	16210-MEE-700	16210-MEE-620	16211-MEE-000

定期交換／チェック部品

SS

ST

部品名	SS仕様	ST仕様	チェック項目
IN/EX Valve	3000 Km 走行毎交換	3000 Km 走行毎交換を推奨	フェイス部の欠け
IN/EX Valve Spring	↑	↑	へたり及び欠損
Piston	↑	↑	オーバーホール毎にスカート損傷、ランドのかじり
Piston Pin	↑	↑	オーバーホール毎に小端部のかじり
Piston Ring	↑	↑	オーバーホール毎に当り、破損
Connecting Rod	↑	↑	オーバーホール毎に小端部のかじり
Bolt Connecting Rod	3000 Km 及びオーバーホール毎交換	3000 Km 及びオーバーホール毎交換	再使用禁止
Cam Chain	3000 Km 走行毎点検	オーバーホール毎点検	オーバーホール毎にリンクプレートの欠損、伸び
Cam Sproket	↑	↑	チェーンの噛み込み圧損
Pulse Gen. Assy	↑	↑	コード折損、及び破損確認
Bearing Connecting Rod	↑	↑	オーバーホール毎に当り、
Bearing Crankshaft	↑	↑	↑
Crankcase	オーバーホール毎点検	↑	傷、クラック
Cylinder Head	↑	↑	↑

2. レーシングキットの取り付け及び改修

締め付けトルク

SS
ST

標準

ITEM	TORQUE	
	N-m	kgf-m
5mm bolt and nut	5	0.5
6mm bolt and nut	10	1.0
8mm bolt and nut	22	2.2
10mm bolt and nut	34	3.5
12mm bolt and nut	54	5.5
5mm screw	4	0.4
6mm screw	9	0.9
6mm flange bolt and nut (NSHF)	12	1.2
6mm SH flange bolt	10	1.0
8mm flange bolt and nut	27	2.7
10mm flange bolt and nut	39	4.0

※1：ねじ部、座面にホンダウルトラG1オイル塗布
(このボルトは組みばらし6回まで使用可能)

※2：ねじ部、座面にホンダウルトラG1オイル塗布

※3：ねじ部にネジロック剤塗布

※4：ねじ部にグリス塗布

※5：ねじ部、座面にホンダウルトラG1オイル塗布
(このボルトは再使用しないこと)

※6：ねじ部にシールテープを巻く

※7：バンドがスロットルボディやエアークラスに触れないようにすること

エンジン

ITEM	THREAD SIZE AND TYPE	TORQUE		REMARKS	
		N-m	kgf-m		
〈CRANK CASE〉 MAIN JOURNAL	BOLT, UBS M8X1.25	15	1.5	※ 1	
		+120° (refer to p2-4)	+120° (refer to p2-4)		
〈CRANK CASE〉 CYLINDER BLOCK ~ LOWER CASE	BOLT, FLANGE M10X1.25	39	4.0		
	BOLT, FLANGE M8X1.25	24	2.5		
	BOLT, FLANGE M6X1.0	12	1.2		
CYLINDER BLOCK	BOLT, SOCKET M10X1.25	12	1.2	※ 2	
LOWER CASE	BOLT, SEALING M20X1.0	29	3.0	※ 3	
	BOSS, OIL FILTER	18	1.8	※ 3	
〈CRANK CASE〉 CYLINDER HEAD ~ CYLINDER BLOCK	BOLT, WASH 9X90 M9X1.25	47	4.8	※ 2	
	BOLT, FLANGE (SH) M6X1.0	10	1.0	※ 2	
	BOLT, SEALING M14X1.0	18	1.8	※ 3	
CAM SHAFT HOLDER	BOLT, FLANGE M6X1.0	12	1.2	※ 2	
OIL PAN	BOLT, FLANGE M6X1.0	12	1.2	※ 2	
	DRAIN PLUG	BOLT, DRAIN PLUG M12	29	3.0	※ 2
R COVER	BOLT, FLANGE (NSHF) M6X1.0	12	1.2	※ 2	
	CAP, 45MM (M45X1.5)	18	1.8	※ 4	
ACG COVER	BOLT, FLANGE (NSHF) M6X1.0	12	1.2	※ 2	
	CORD CLAMP	BOLT, FLANGE M6X1.0 (CT200)	14	1.4	
	STATOR COMP	BOLT, SOCKET M6X1.0	12	1.2	※ 3
CYLINDER HEAD COVER	BOLT, HEAD COVER, M6X1.0	10	1.0	※ 2	
	BREATHER PLATE	BOLT, FLANGE M6X1.0 (CT200)	13	1.3	※ 3
	REED VALVE COVER	BOLT, FLANGE M6X1.0 (CT200)	13	1.3	
CONN-ROD	BOLT, CONN ROD M7X0.75 (with new bolts)	14 +90° (refer to p2-4)	1.4 +90° (refer to p2-4)	※ 5	
CRANK SHAFT	ACG FLYWHEEL	BOLT, FLANGE M10X1.25	105	10.5	※ 2
	STARTING CLUTH	BOLT, SPECIAL M10X1.25	74	7.5	※ 2

2. レーシングキットの取り付け及び改修

ITEM	THREAD SIZE AND TYPE	TORQUE		REMARKS	
		N·m	kgf·m		
CAM CHAIN TRAIN	SPROCKET	B, F, KNOCK M7X1.0	20	2.0	※ 3
	PULSE ROTOR	BOLT, KNOCK M6X1.0	12	1.2	※ 3
	TENSIONER A	PIVOT TENS M6X1.0	10	1.0	※ 3
	TENSIONER B	SHAFT TENS M10X1.25	20	2.0	※ 3
	TENSIONER LIFTER	B, F, SOCKET M6X1.0	10	1.0	※ 2
	CAM CHAIN GUIDE	BOLT, WASH M6X1.0	12	1.2	※ 2
OIL PUMP		BOLT, FLANGE M6X1.0	12	1.2	※ 2
	PUMP ASSY	BOLT, FLANGE M6X1.0 (CT200)	8	0.8	
	DRIVEN SPROCKET	BOLT, WASH M6X1.0	15	1.5	※ 3
MAIN SHAFT BRG, SET PLATE	BOLT, FLANGE M6X1.0	12	1.2	※ 3	
CLUTCH	CENTER	NUT, LOCK M22X1.0	130	13.0	※ 2
	SPG	BOLT, WASH M6X1.0	12	1.2	※ 2
OIL FILTER CARTRIDGE	M20X1.5	27	2.7	※ 2	
SHIFT DRUM		BOLT, WASH M6X1.0	12	1.2	※ 3
	CENTER	BOLT, SOCKET, M8X20	23	2.3	※ 3
	RETURN SPG.PIN	BOLT,SPECIAL M8X1.25	23	2.3	※ 3
	STOPPER ARM PIVOT	PIVOT M6X1.0	12	1.2	※ 3
STARTER MOTOR		BOLT, FLANGE M6X1.0	12	1.2	※ 2
		NUT, WASH 6MM	10	1.0	
WATER PUMP		BOLT, FLANGE (SH) M6X1.0	10	1.0	※ 2
	PUMP ASSY	BOLT, FLANGE M6X1.0 (CT200)	13	1.3	
	IMPELLER	BOLT, SPECIAL M6X1.0	13	1.3	
THERMO STAT		BOLT, FLANGE M6X1.0	12	1.2	※ 2
	THERMO STAT CASE	BOLT, FLANGE M6X1.0 (CT200)	13	1.3	
	TW SENSOR ASSY	M12X1.5	23	2.3	
NEUTRAL SW	M10X1.25	12	1.2		
OIL PRESSURE SW	PT 1/8		12	1.2	※ 6
		BOLT, WASH 4X8	2	0.2	
SPARK PLUG	M10X1.0	16	1.6		
INSULATOR BAND	BOLT, RECESSED M5X28	(1.0)	(0.1)	※ 7	
DRIVE SPROCKET	BOLT, SPECIAL. M10X1.25	54	5.5		

フレーム

ITEM	THREAD SIZE AND TYPE	TORQUE		REMARKS
		N·m	kgf·m	
WHEEL	FR. AXLE BOLT M14X1.5	59	6.0	
	FR. FORK PINCH BOLT M8X1.25	22	2.2	
	FR. DISK BOLT M6X1.0	20	2.0	※ 3
	RR. AXLE NUT M22X1.50	113	11.3	
	RR. DISK BOLT M8X1.25	42	4.2	※ 3
	FINAL DRIVEN SPROCKET M10X1.25	64	6.4	
	SUSPENSION	REAR CUSHION (UP SIDE) M10X1.25	44	4.4
REAR CUSHION (LWR SIDE) M10X1.25		44	4.4	
CONN ROD (FRAME PIVOT) M10X1.25		44	4.4	
CUSHION ARM (CONN ROD) M10X1.25		44	4.4	
CUSHION ARM (SWINGARM) M10X1.25		44	4.4	
FR. FORK BOLT M46X1.5		34	3.5	
FR. FORK CENTER BOLT M10X1.25		34	3.4	
LOCK NUT M14X1.5	26	2.6		

2. レーシングキットの取り付け及び改修

エンジン締め付け手順

1. ピストン&コンロッド

- ・新品のコンロッドボルトのねじ部、座面にオイル（ホンダウルトラG1）を塗布する。
- ・コンロッドボルトを交互に指定トルクで締め付ける。

トルク：14N・m (1.4kgf・m) +45° +45°

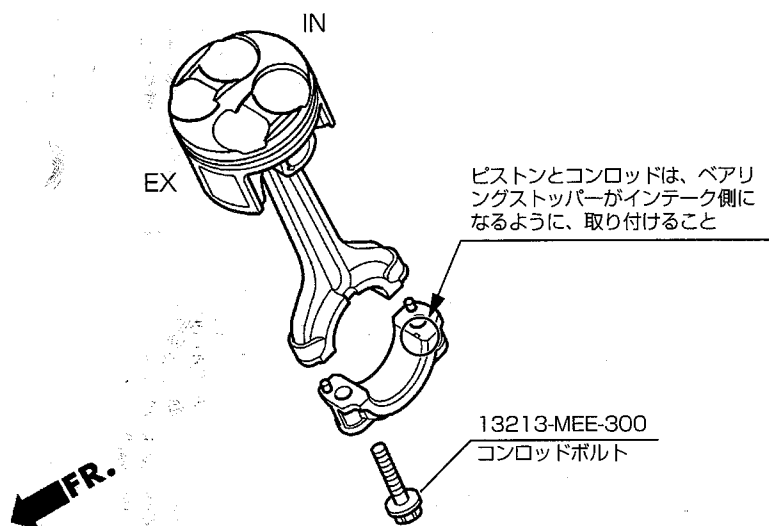
- ・コンロッドボルトを交互に45° 締め込み、さらに45° 締め込む。（トータル90°）

2. ピストン&シリンダー

- ・エンジンを組み立てる前に、シリンダーを洗浄すること。

知識

- ・コンロッドボルトは仮組時以外は再使用しないこと。また、本組時には必ず新品のコンロッドボルトを使用すること。
- ・コンロッドボルトは塑性域角度法によって締め付ける。
- ・コンロッドボルトはHRCより販売する。



3. クランク&クランクベアリング

- ・オイルジェットとオイル通路を洗浄する。
（メインベアリングを取り付ける前に、オイルジェットを組み込むのを忘れないこと）

4. クランクケース（メインジャーナルボルト）

- ・メインジャーナルボルトを洗浄し、オイル（ホンダウルトラG1）を塗布する。
（新品のメインジャーナルボルト（塗布済）にはオイルを塗布しないこと）
- ・メインジャーナルボルトは組みばらし6回までしか使用できない。
- ・下図に示されている順番でメインジャーナルボルトを2～3回に分けて締め込み、指定トルクで締め付ける。

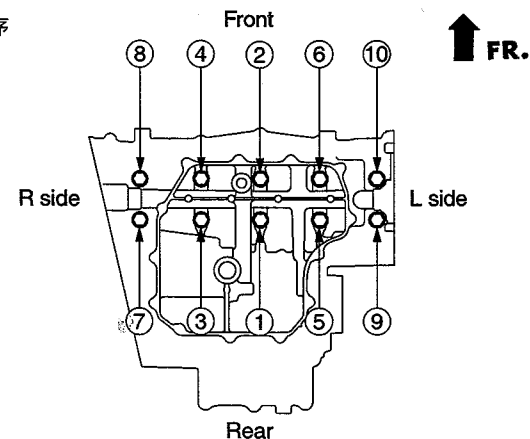
トルク：15N・m (1.5kgf・m) +60° +60°

- ・メインジャーナルボルトを下図に示されている順番で+60° 締め込み、さらに下図に示されている順番で+60° 締め込む（トータル120°）

知識

- ・メインジャーナルボルトの締め付けは、塑性域角度法によって行う。必ず正しい締め付け手順で行うこと。

ボルト締め付け順序



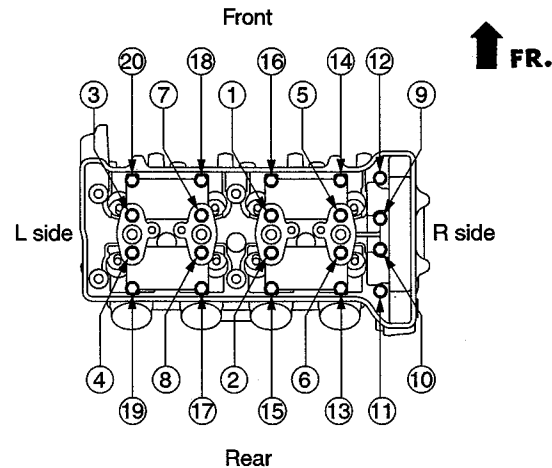
2. レーシングキットの取り付け及び改修

5. カムシャフトホルダー

- ・フランジボルト6mmを洗浄し、オイル（ホンダウルトラG1）を塗布する。
- ・下図の（カムシャフトホルダーに指示されている）順番でフランジボルト6mmを指定トルクで締め付ける。

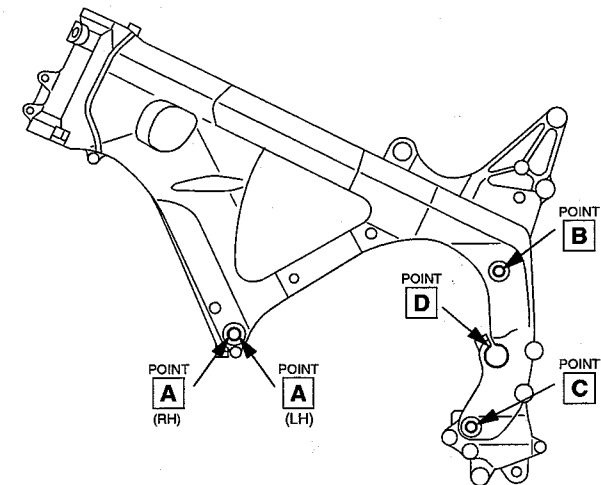
トルク：12N・m (1.2kgf・m)

ボルト締め付け順序



フレームボディ（エンジンハンガー）

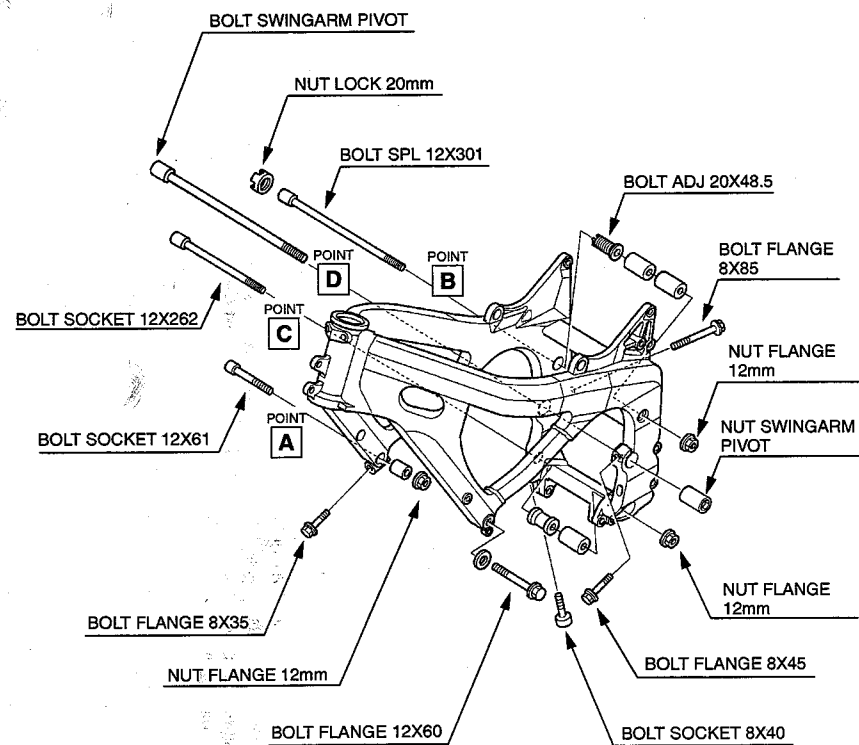
ITEM	THREAD SIZE AND TYPE	TORQUE		REMARKS	
		N・m	kgf・m		
FRAME BODY	BOLT FLANGE 12X60 M12X1.25	54	5.4	POINT A (LH)	
	BOLT SOCKET 12X61 M12X1.25 NUT FLANGE 12mm M12X1.25	54	5.4	POINT A (RH)	
	BOLT SPL 12X301 M12X1.25 NUT FLANGE 12mm M12X1.25	59	6.0	POINT B	
	BOLT SOCKET 12X262 M12X1.25 NUT FLANGE 12mm M12X1.25	59	6.0	POINT C	
	BOLT FLANGE 8X35 M8X1.25	26	2.6	POINT A (RH)	
	BOLT SOCKET 8X40 M8X1.25	26	2.6	POINT C	
	BOLT FLANGE 8X45 M8X1.25	26	2.6	POINT D	
	BOLT FLANGE 8X85 M8X1.25	26	2.6	POINT D	
	BOLT ADJ M20X1.5X48.5 M20X1.5	10	1.0	POINT B	
	NUT LOCK 20mm M20X1.5	54	5.4	POINT B	
	SWINGARM	NUT SWINGARM PIVOT M18X1.5	93	9.3	POINT D



2. レーシングキットの取り付け及び改修

フレーム（エンジンハンガー）締め付け手順

1. POINT C LH のナットを規定トルクで締める。
2. POINT B RH のアジャストボルトを規定トルクで締める。
3. POINT B RH のロックナットを規定トルクで締める。
4. POINT B LH のナットを規定トルクで締める。(M12)
5. POINT A LH のボルトを規定トルクで締める。
6. POINT A RH のボルトを規定トルクで締める。
7. POINT C RH の割締めボルトを規定トルクで締める。
8. POINT A RH の割締めボルトを規定トルクで締める。
9. POINT D LH のナットを規定トルクで締める。
10. POINT D LH, RH の割締めボルトを規定トルクで締める。



シリンダーヘッド

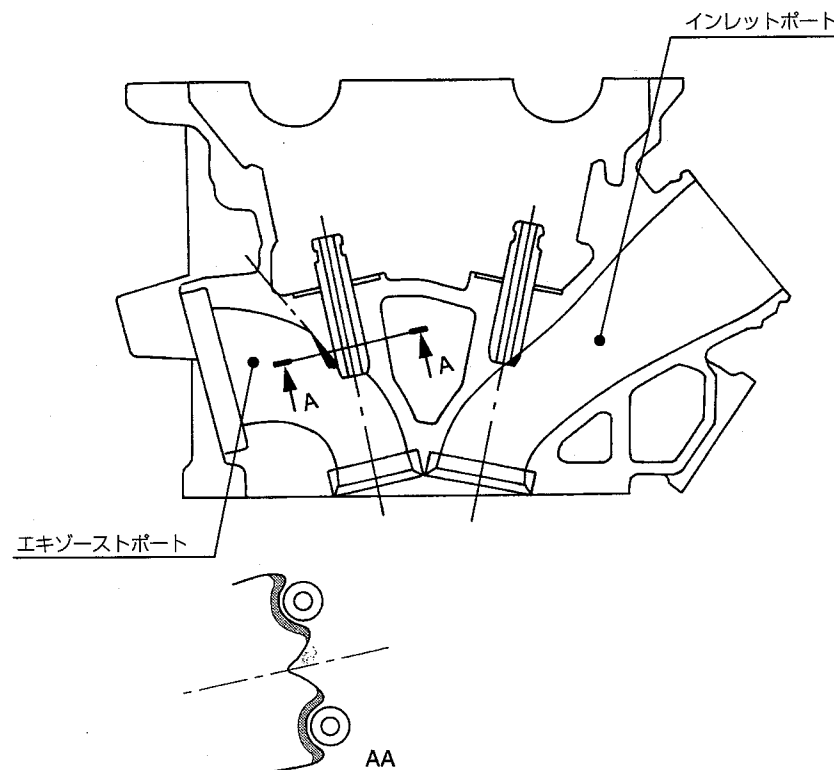
SS

インレットポート

- ・スロットルボディインシュレーター及びバルブシートとの段差を、滑らかにつながるように修正する。
- ・ポートに突出したバルブガイド及びバルブガイド周囲の肉を図示の様に削る。
- ・削られたバルブガイドの鋭角部のバリを除去する。
- ・他はサンドペーパーで全体を磨く程度に仕上げる。

エキゾーストポート

- ・EX.カラー及びバルブシートとの段差を、滑らかにつながるように修正する。
- ・ポートに突出したバルブガイドは削らず（削ると出力低下する）、周囲の肉は図示（断面 A-A）のように滑らかに削る。
- ・他はサンドペーパーで全体を磨く程度に仕上げる。



2. レーシングキットの取り付け及び改修

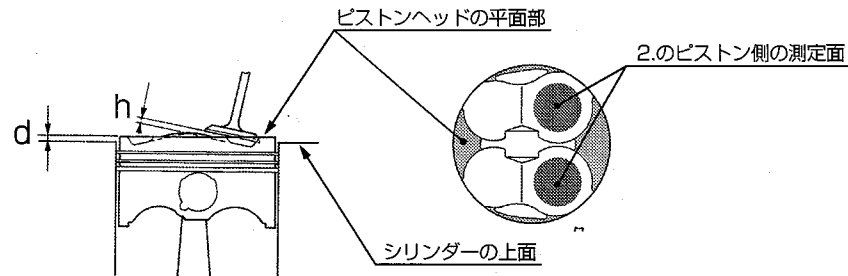
シリンダーヘッド・ピストン

SS

- ・適正な圧縮比を得るため、シリンダーヘッドの合わせ面を加工する。
- 1. シリンダーヘッド、ピストンを取り外し、燃焼室に付着したカーボンを落とす。
- 2. シリンダーヘッドの合わせ面を加工表面粗さ8Sにて、0.24mm面削する。
(オイルストーンにて仕上げのこと)。
- 3. ピストンのヘッドに付着したカーボンを落とし、ピストン、シリンダーヘッド、STDのシリンダーヘッドガスケットを再組立する(圧縮比は12.6になる)。

・次に下記の手順によりシリンダーヘッドガスケットの選択をする。
圧縮比は12.6を目標とすること。

1. ダイヤルゲージを使用し上死点(TDC)を計測し、ピストン位置を保持する。
2. hの測定:
インレットバルブとピストンの距離(h)を測定する(ハンダ等を使用して測定する)。
h<1mmの場合……ピストンとインレットバルブが接触する可能性があるため、レーシングキットのシリンダーヘッドガスケット(0.65mm)を使用する。
h≥1mmの場合……下記の手順によりdを測定する。
3. dの測定:
hが1mm以上の場合、シリンダーヘッドを取り外し、シリンダー上面よりピストンヘッドの平面部(図の測定部)の高さ(d)を測定する。
d≤0の場合……STDのシリンダーヘッドガスケット(0.60mm)を使用。
d>0の場合……ピストンとシリンダーヘッドが接触する可能性があるため、レーシングキットのシリンダーヘッドガスケット(0.65mm)を使用。



⚠ 注意

- ・ピストンとインレットバルブ・シリンダーヘッドが接触しエンジンが破損しないように、STDより0.05mm厚いシリンダーヘッドガスケットをレーシングキットで用意した。
- ・レーシングキットのシリンダーヘッドガスケットの識別マークは“R5”。

📖 知識

- ・燃焼室容量測定時のスパークプラグ容量は1.2cc、トップランド容積は0.35cc。

スパークプラグ

SS

ST

指定プラグ: R0045Q-10 (NGK)
: R0379A-10 (NGK)
: R0409B-10 (NGK)

交換時期

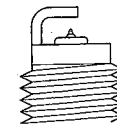
- スパークプラグを取り外す前に、プラグ穴周辺部を洗浄する。
スパークプラグキャップを取り外し、スパークプラグを取り出す。
- ・R0045Q-10 : 1000kmまたは中心電極側面に消耗えぐれがみられたら交換する。
 - ・R0379A-10 } 中心電極先端部が丸くなったなら交換。
 - ・R0409B-10 } スパークプラグギャップが基準値を大きく外れる場合は交換する。

⚠ 注意

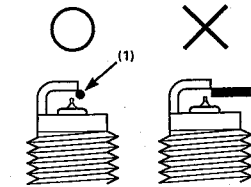
・このスパークプラグは、センター電極にイリジウムがコーティングされているので、スパークプラグの洗浄は行わないこと。

スパークプラグギャップ

- スパークプラグを取り外す前に、プラグ穴周辺部を洗浄する。
スパークプラグキャップを取り外し、スパークプラグを取り出す。
ワイヤタイプのシクネスゲージを使用し測定する。
- | | | |
|------------|-------|---------|
| ・R0045Q-10 | _____ | (浴面プラグ) |
| ・R0379A-10 | 0.6mm | |
| ・R0409B-10 | 0.7mm | |



丸くなった中心電極部



(1) ワイヤタイプシクネスゲージ

フラッシュオーバー

- スパークプラグを取り外す前に、プラグ穴周辺部を洗浄する。
スパークプラグからプラグキャップを取り外し、フラッシュオーバー(プラグキャップとプラグ外側間の漏電)が発生していないかを点検する。
フラッシュオーバーが発生している場合は、スパークプラグとプラグキャップを交換する。

プラグキャップ

- スパークプラグを取り外す前に、プラグ穴周辺部を洗浄する。
スパークプラグからプラグキャップを取り外す。
プラグキャップの内側を洗浄液などで洗浄する。

2. レーシングキットの取り付け及び改修

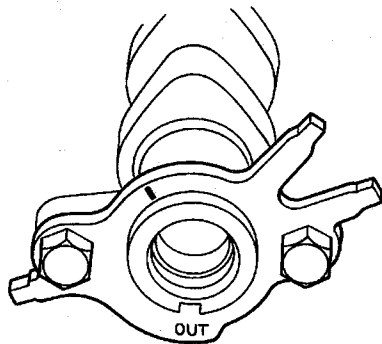
カムシャフト・カムパルスローター

SS

カムパルスローターの交換 (図1 を参照)

1. スタンダードのカムパルスローターを取り外し、ボルトのねじ部を清掃し、ねじ部にネジロック剤を塗布する。
2. レーシングキットのカムパルスローターをエキゾーストカムシャフトのNo.1カム山が上を向いた状態で、カムパルスローターの“OUT”マークを表側に向けて仮組みをする。

図1



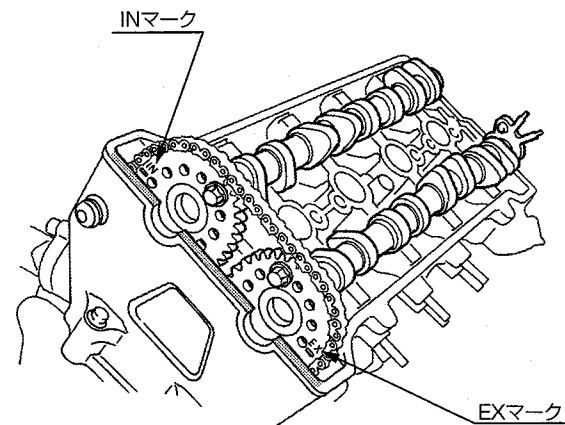
カムシャフトの交換・調整 (図2 を参照)

1. カムスプロケットボルトのねじ部を清掃し、ねじ部にネジロック剤を塗布し、カムスプロケットを取り付ける。
2. シリンダーヘッドに仮組みをする。
3. バルブ、カムシャフトを組み込み、カムチェーンを調整する。
4. カムスプロケットのEX及びINのけがき(マーク)をヘッド面に水平に合わせる。

⚠️ アドバイス

・組み付け後、チェーンたわみを調整すると適切なカムパルスローターの位置が出なくなることがあるので、けがき位置にあわせること。

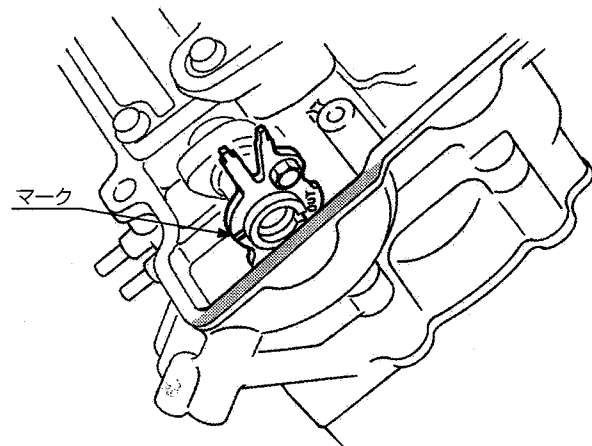
図2



カムパルスローターの調整 (図3 を参照)

1. #1気筒TOP時に、カムパルスローターのけがき(マーク)をヘッドに水平になる様に組み付ける。
2. 指定トルクで締め付ける (2-3ページ参照)。

図3



※取り外した部品を逆手順で組み付ける。

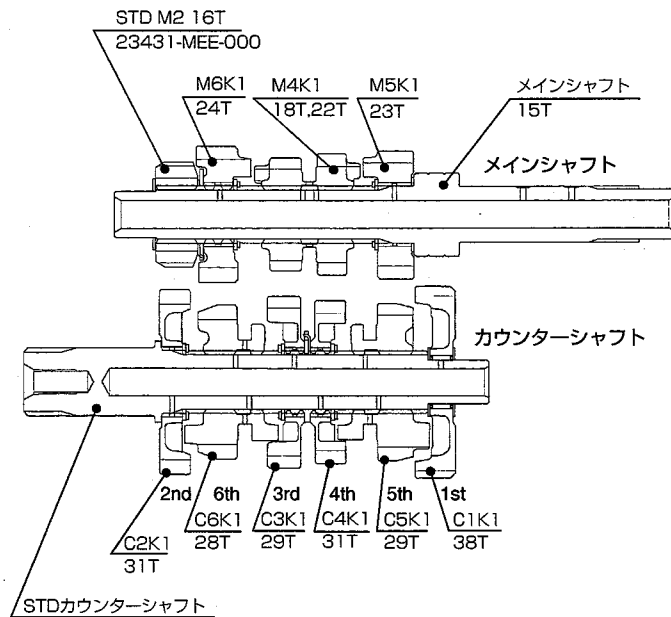
2. レーシングキットの取り付け及び改修

トランスミッション

SS

1. トランスミッションを取り外す。
2. レーシングキットのメインシャフトとレーシングキットの各々のギアを組み立てる。

	2005 レーシングキット	2005 スタンダード
1st	2.533 (38/15)	2.666 (32/12)
2nd	1.938 (31/16)	←
3rd	1.611 (29/18)	←
4th	1.409 (31/22)	←
5th	1.261 (29/23)	←
6th	1.167 (28/24)	←



⚠ 注意

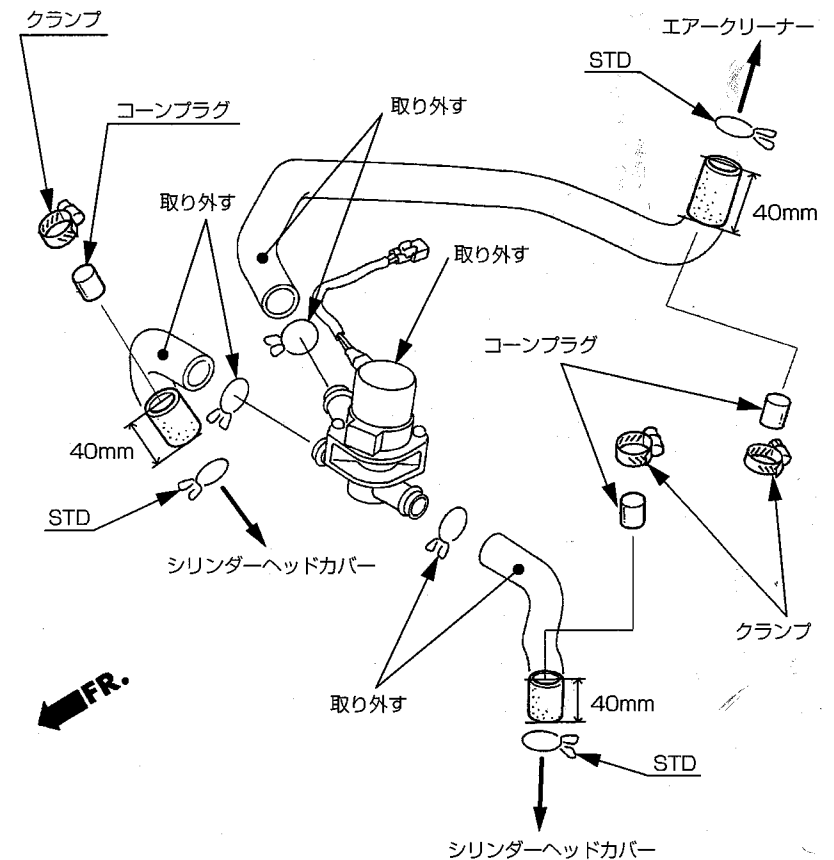
- ・カウンターシャフト、M2ギヤ、ベアリング、カラー、ワッシャー、クリップはスタンダードを流用する。
- ・サークリップは、分解時必ず新品に交換する。

二次空気供給装置

SS

ST

1. 二次エア供給ホースをシリンダーヘッドカバー、エアークリーナハウジング及びEX. エアインジェクションバルブより取り外す。
2. 取り外したホースを、シリンダーヘッドカバー及びエアークリーナハウジング側から40mmの所で切断する。
3. シリンダーヘッドカバーのインレットポート (2ヶ所) 及びエアークリーナハウジングのアウトレットポートをレーシングキットのプラグ及びホースクリンプで栓をする。



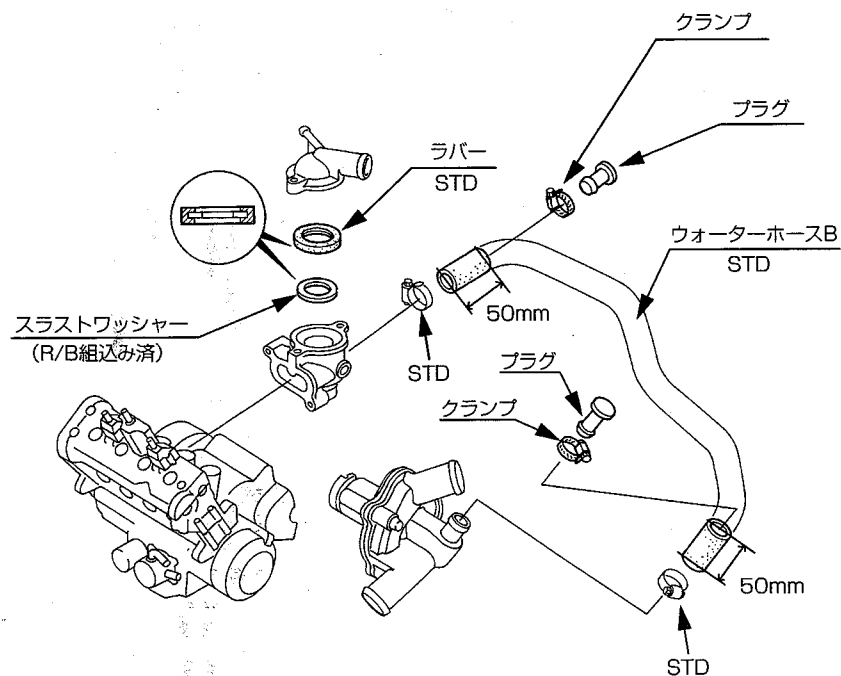
2. レーシングキットの取り付け及び改修

サーモスタット・ ウォーターホースの改修

SS

ST

1. 冷却液を抜き取る。
2. サーモスタットハウジングカバーを取り外し、サーモスタットを取り出す。
3. 取り外したサーモスタットからラバーを取り外し、レーシングキットのスラストワッシャーに取り付ける（レースベース車は対応済）。
4. ラバーを取り付けたレーシングキットのスラストワッシャーをサーモスタットの取り付けられていた位置に取り付け、サーモスタットハウジングを逆手順で組み立てる。
5. スタンダードのウォーターホースBを取り外す。
6. スタンダードのウォーターホースBをそれぞれの端面から50mmの長さに切り取る。
7. 切り取ったスタンダードのウォーターホースBをウォーターポンプ、サーモスタットハウジングに取り付ける。
8. スタンダードのウォーターホースB開口部にレーシングキットのプラグを取り付け、レーシングキットのクランプで固定する。

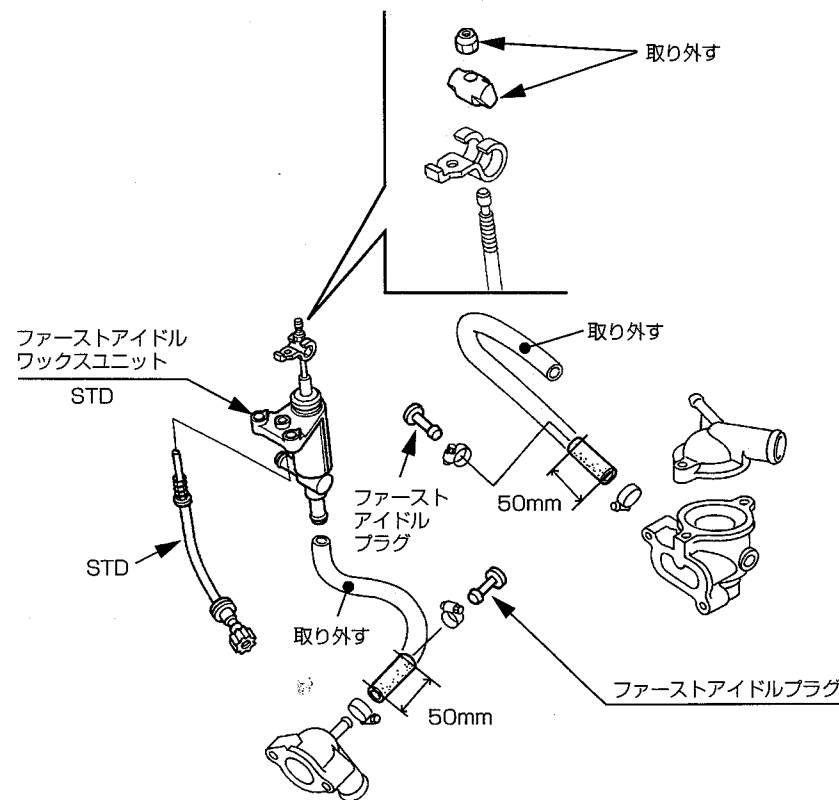


ファーストアイドルワックス ユニットの取り外し（レースベース車は対応済）

SS

ST

1. スロットルボディを取り外す。
2. ファーストアイドルワックスユニットホースをサーモスタットハウジング及びウォータージョイントから取り外し、それぞれの端面から50mmの長さに切り取る。
3. 切り取ったウォーターホースをサーモスタットハウジング及びウォータージョイントにそれぞれ取り付け、取り外したクリップで固定する。
4. ホースの開口部にレーシングキットのファーストアイドルプラグを取り付け、ファーストアイドルワックスユニット側に取り付けられていたクリップで固定する。
5. リンクアームシャフトからナットとカラーを取り外す。
6. ファーストアイドルワックスユニットを元の位置に取り付ける。
7. スロットルボディを元の位置に取り付ける。



2. レーシングキットの取り付け及び改修

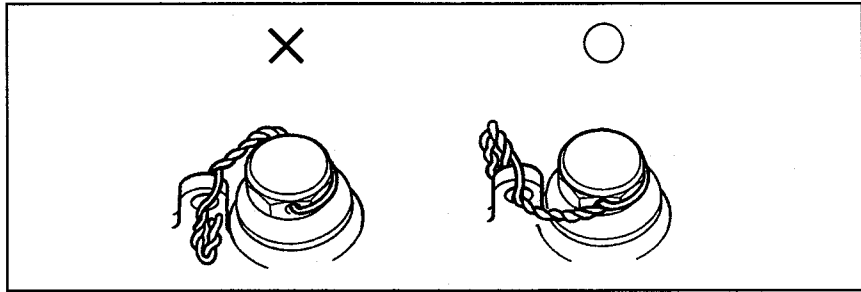
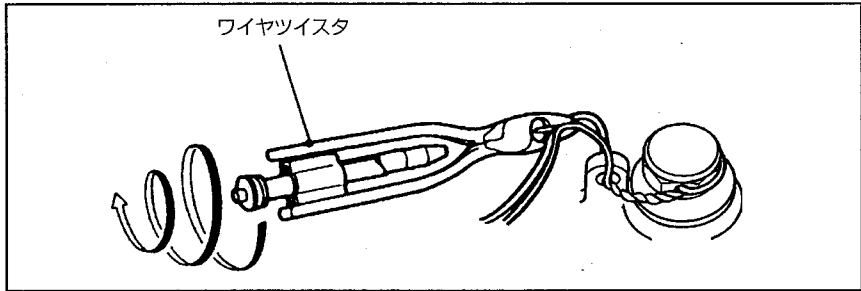
ワイヤロック

SS ST

走行前に以下の部品に、ワイヤロックを施すこと。

- ・ドライブsproケット 図1
- ・オイルフィルターカートリッジ 図2
- ・オイルドレインボルト 図3
- ・オイルリターンジョイント 図4

1. 適当な長さのステンレスワイヤをボルトに通す。
2. ワイヤツイスタなどを使用して、ワイヤをねじる。
3. 相手側にワイヤを通し、ある程度ワイヤをねじる。
4. 不要なワイヤを切り取る。



🔧 アドバイス

- ・新品の0.8mmステンレスワイヤを使用すること。
- ・ボルトがゆるまない方向にロックすること。
- ・ワイヤはねじり過ぎると切れやすくなるので注意する。

図1

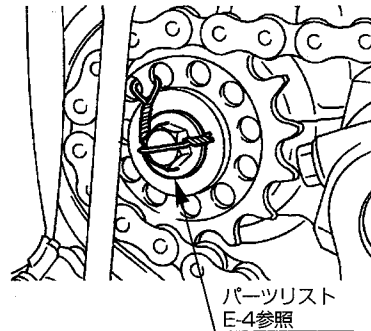


図4

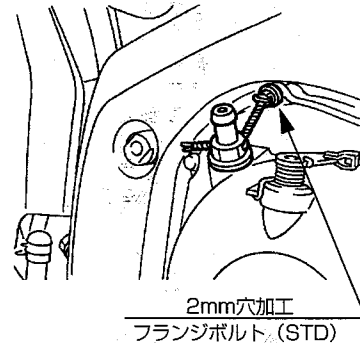


図2

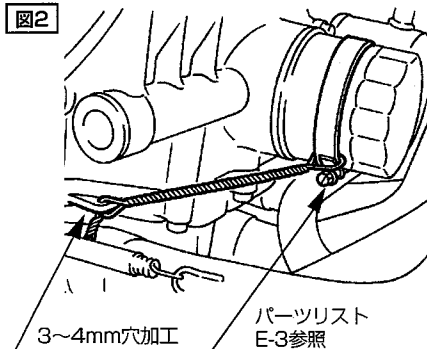
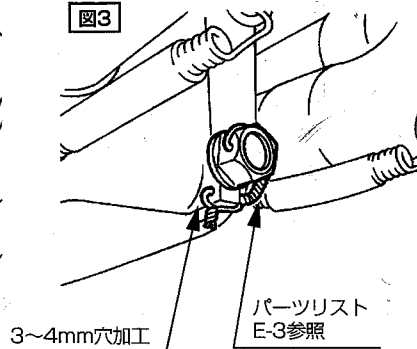


図3



2. レーシングキットの取り付け及び改修

レギュレーター レクチファイヤーの取り付け

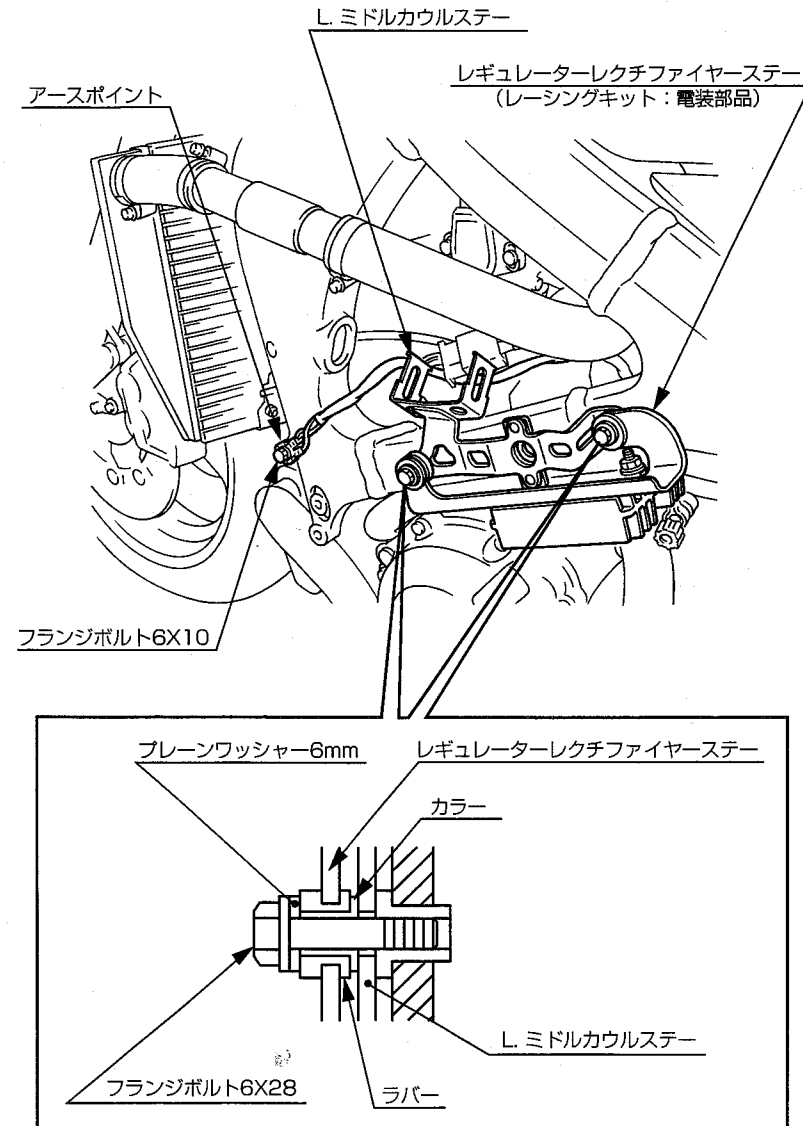
SS

ST

1. レギュレーターレクチファイヤー及びステーを車体から取り外す。
2. レギュレーターレクチファイヤーを、スタンダードのステーから外し、レーシングキットのステーに付け替える。
3. レーシングキットのレギュレーターレクチファイヤーステーにレギュレーターレクチファイヤーをスタンダードのボルト、ナットで取り付ける。
4. レーシングキットのレギュレーターレクチファイヤーステー及びスタンダードのL. ミドルカウルステーを、レーシングキットのカラー、ラバー、ブレンワッシャー、フランジボルト6X25mmを使用しフレームボディに取り付ける。
5. アースポイントにレーシングキットのフランジボルト6X10mmを使用し、アース線を締め付ける。アース面は地金が出るまで塗装を削り落とすこと。

⚠️ アドバイス

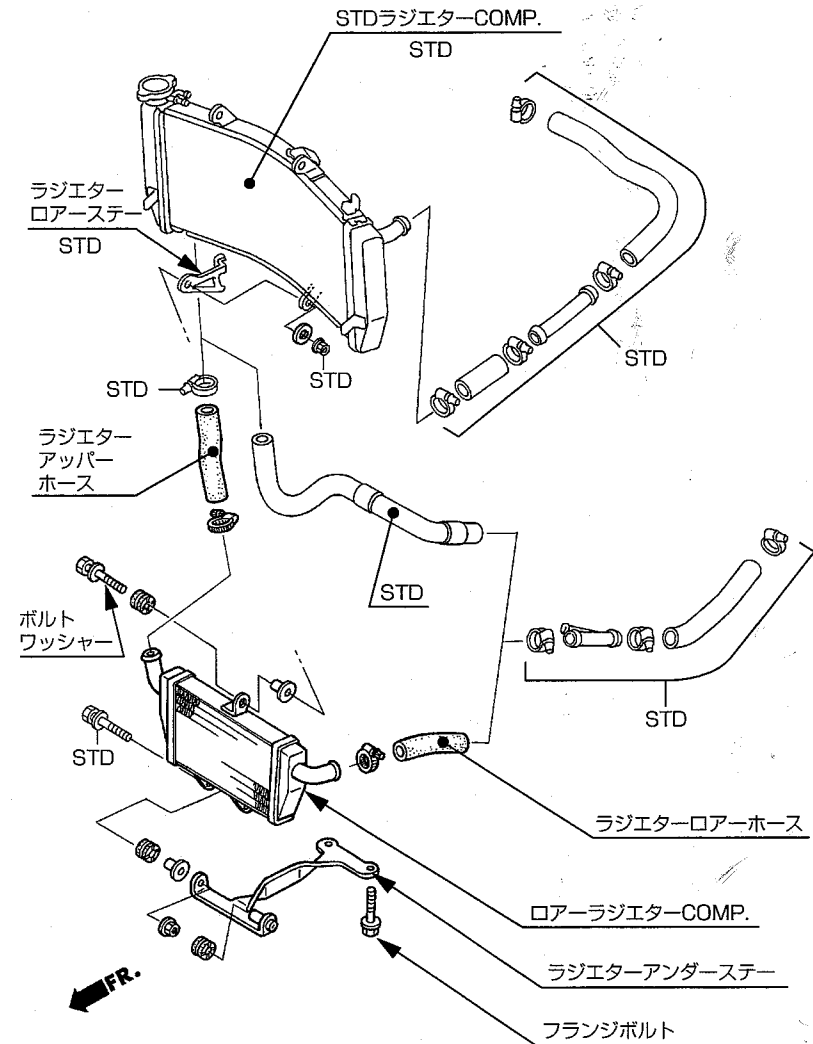
・塗装を削り落とす作業がないとアースが取れず、インジェクションが作動しない可能性がある。



ロアーラジエターの取り付け (直列タイプ)

SS ST

1. リザーブタンク及びR. ラジエターロアーホースを取り外す。
2. レーシングキットのラジエターアンダーステーをエンジンに取り付け、レーシングキットのボルトで締め付ける。
3. レーシングキットのロアーラジエターCOMP.をレーシングキットのラジエターアンダーステーと標準のラジエターロアーステーにレーシングキットのボルト、ラバー、プレーンワッシャー、カラー、ナットを使って取り付ける。
4. レーシングキットのラジエターアップパーホースをレーシングキットのロアーラジエターと標準のラジエターの間に取り付け、ホースバンドで固定する。
5. レーシングキットのラジエターロアーホースをレーシングキットのロアーラジエターと標準の3ウェイジョイントの間に取り付け、ホースバンドで固定する。
6. レーシングキットのキャッチタンクを適切な位置にレーシングキットのタイラップで固定し、オーバーフローチューブを接続する。
7. 冷却水を注入し、エア抜きを行う。
エンジンの暖気を行い、冷却水の漏れなきことを確認する。

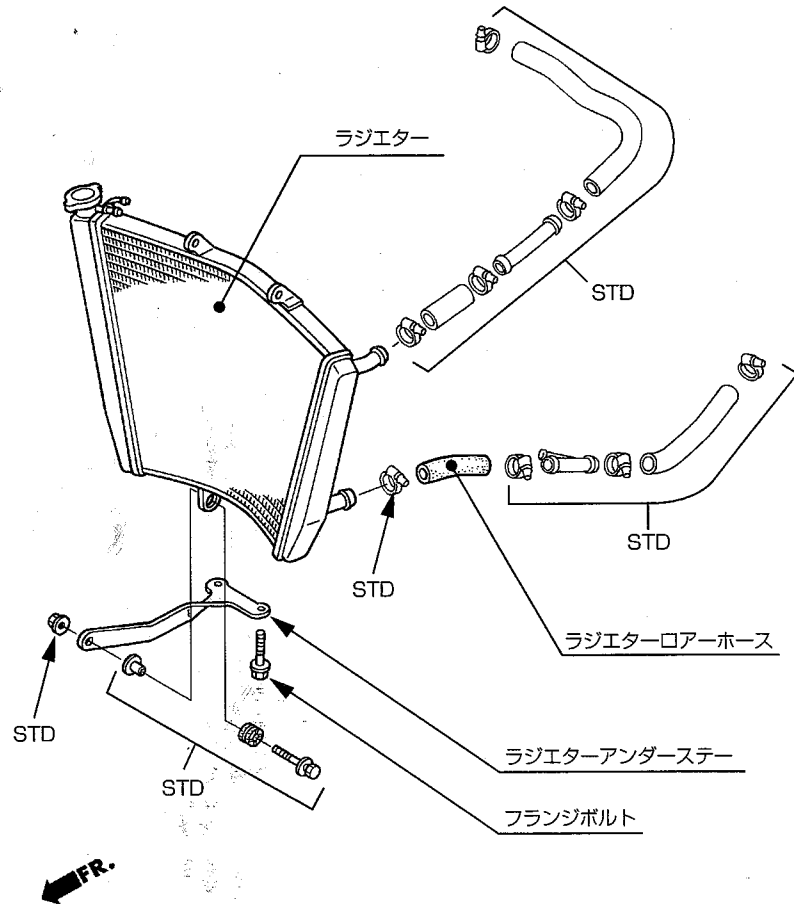


2. レーシングキットの取り付け及び改修

大型ラジエターの取り付け

SS ST

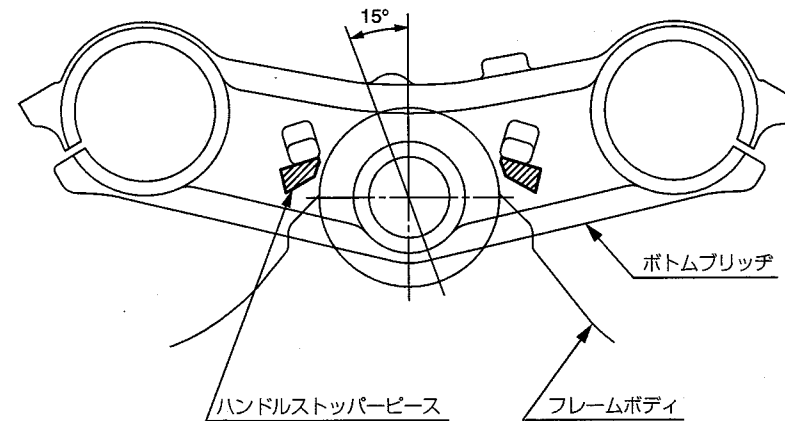
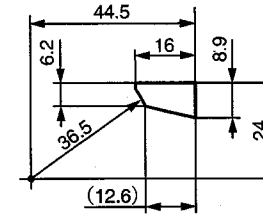
1. スタンダードのラジエター、リザーブタンクを取り外す。
2. レーシングキットのラジエターアンダーステーをエンジンに取り付け、レーシングキットのボルトで締め付ける。
3. レーシングキットのラジエターローアースを使用してレーシングキットのラジエターを取り付ける。
4. ホースクランプを確実に締め付ける。
6. レーシングキットのキャッチタンクを適切な位置にレーシングキットのタイラップで固定し、オーバーフローチューブを接続する。
7. 冷却水を注入し、エア抜きを行う。
エンジンの暖気を行い、冷却水の漏れなきことを確認する。



ステアリング切れ角の調整

SS ST

1. 下図に示すハンドルストッパーピースを自作し、ボトムブリッジに溶接、ビス止めする。
2. 板厚: 8~10mm 材質: アルミ
3. ハンドル切れ角15°程度作動する事を確認のこと。
(レギュレーションは15°以上)



2. レーシングキットの取り付け及び改修

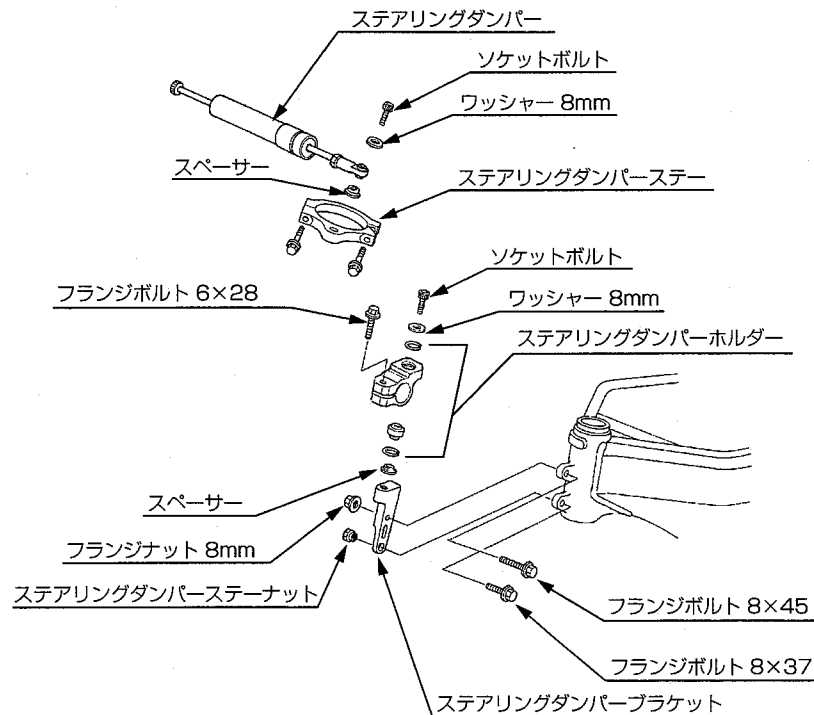
ステアリングダンパー

SS

ST

ステアリングダンパーセットの取り付け

1. レーシングキットのステアリングダンパーブラケットをメインフレームに取り付ける。
フランジボルト8x45、8x37、フランジナット8mm、ステアリングダンパーステーナットで締め付ける。
2. レーシングキットのスペーサー及びステアリングダンパーホルダーをステアリングダンパーブラケットに取り付ける。ソケットボルト、ワッシャーで締め付ける。
3. レーシングキットのステアリングダンパーステーを左側フロントフォークに取り付ける（割り締め側を外側に向ける）。
4. レーシングキットのステアリングダンパーをステアリングダンパーホルダー、ステアリングダンパーステーに取り付け、先端回転部をソケットボルト、ワッシャー、スペーサーで締め付ける。
ハンドルを動作し、左右の残ストロークが同等になるようにステアリングダンパーをクランプする位置を調整する。
ステアリングダンパーホルダーのすり割り部をフランジボルトで締め付ける。



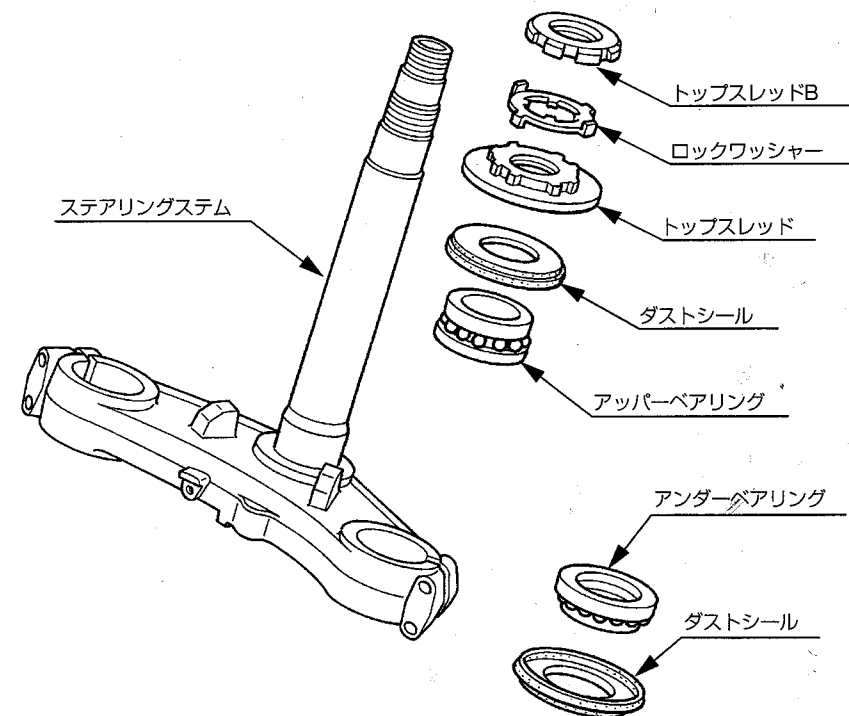
ステアリングステムまわりの調整 (ステアリングダンパー装着時)

1. トップスレッドを15N·m (1.5kgf·m) のトルクで締め付ける。
2. ステアリングシステムをロックからロックへ左右に数回 (5回程度) 作動させ、レースとボールを充分になじませる。
3. その後、本締めにて、トップスレッドを30N·m (3.1kgf·m) のトルクで増締めする。
4. ロックワッシャーを組み、トップスレッドBを突き当てまで手締めで締め付けた後、180° 付近まで緩める。
5. ロックワッシャーの爪を折曲げ、ロックする。
6. 他の操舵系部品の取り付けを行う。

※ステムナット：トルク103N·m (10.5kgf·m) (ネジ部にモリブデングリス塗布)。

※アッパー・ローアベアリング、アウトアーレースにグリスを塗布、トップスレッドのネジ面にモリブデングリスを塗布の事。

※完成車で作業を行う場合は、前輪を浮かせた状態で行う事。



2. レーシングキットの取り付け及び改修

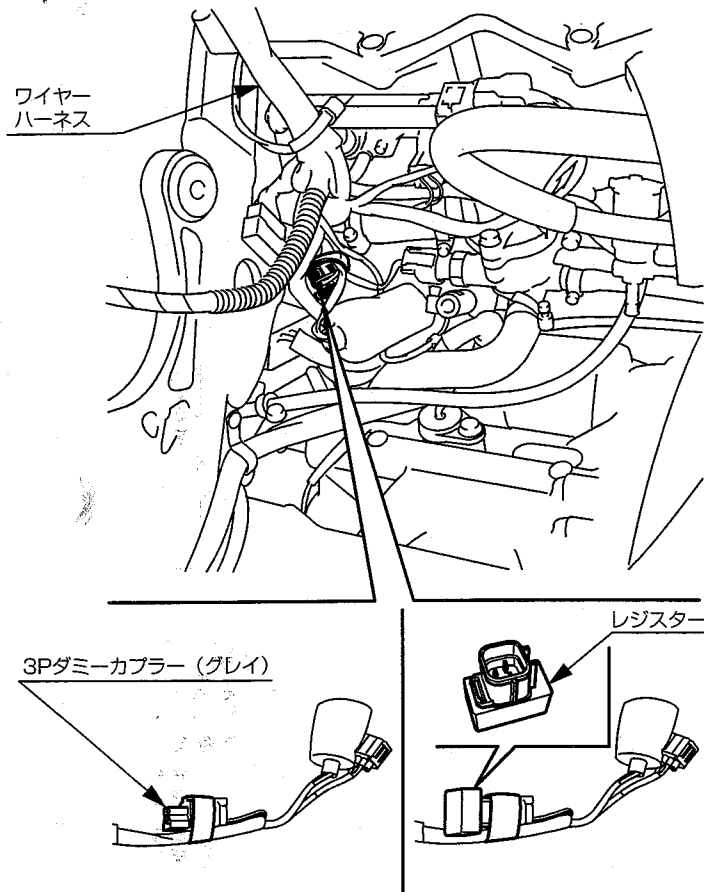
レジスターの取り付け

SS**ST**

フューエルタンク下付近のワイヤーハーネスに、3Pダミーカプラー（グレイ）がテープ止めされている。3Pダミーカプラー（グレイ）を取り外し、レジスターを取り付け、再びワイヤーハーネスにテープ止める。

🏍️アドバイス

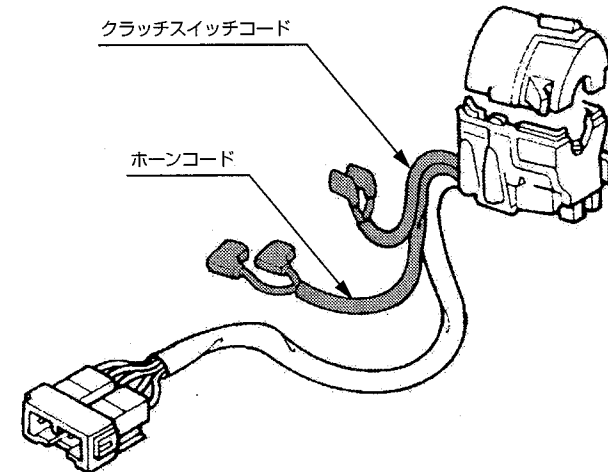
- ・レジスターの取り付けを行わないと、雨天時に点火カット機能誤作動が発生することがある。



ウインカースイッチケーブルの改修

SS**ST**

ハンドルバーからウインカースイッチを取り外し、下図を参考にクラッチスイッチコード・ホーンコードを切断し、ビニールテープにて絶縁・固定する。



⚠️注意

- ・ウインカースイッチケーブルの改修はED向け量産車のみ可能です。
- ・国内向け及びアメリカ向け量産車は35200-MEL-R10 (SW ASSY., WINKER) に交換すること。

2. レーシングキットの取り付け及び改修

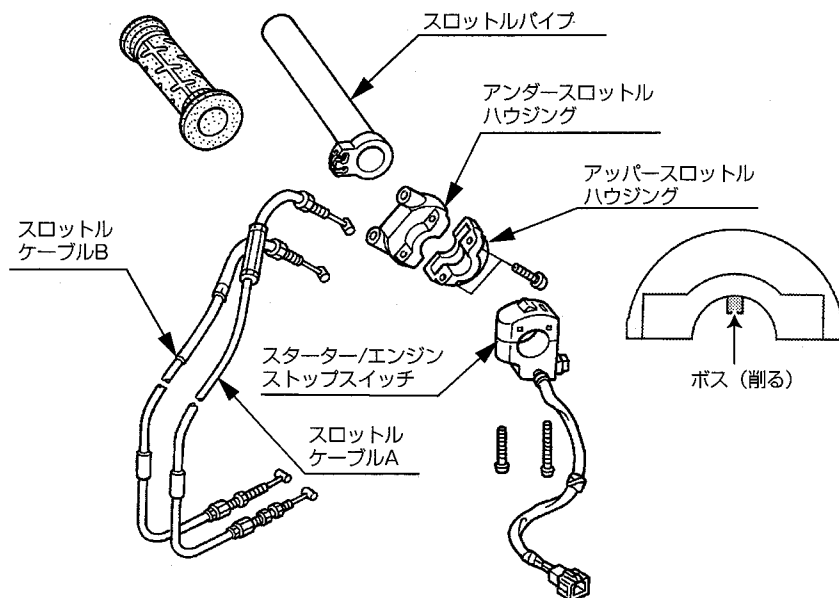
ハイスロットルセット・スターター／エンジンストップスイッチの取り付け

SS ST

1. スタンドのスロットルハウジング、スロットルパイプを取り外す。
2. レーシングキットのスロットルパイプを取り付ける。
3. レーシングキットのアップースロットルハウジングのボスを下図に示すように削る。
4. レーシングキットのスロットルケーブルAとスロットルケーブルBをレーシングキットのアンダースロットルハウジングに取り付ける。
5. スロットルパイプにケーブルA・Bを取り付け、スクリューで締め付ける。
6. レーシングキットのスターター／エンジンストップスイッチをハンドルバーに取り付け、フロントスクリューを先に締め付け、次にリヤ側のスクリューを締め付ける。
7. スターター／エンジンストップスイッチの9Pコネクターをワイヤーハーネスに接続する。

🏍️ アドバイス

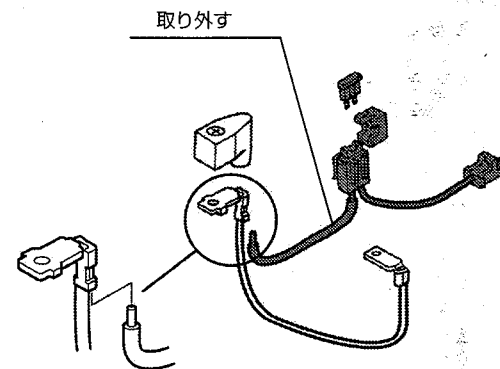
- ・スターター／エンジンストップスイッチスクリューを締めすぎるとスタータスイッチの戻りが悪くなることがあるので注意する。
- ・スタータスイッチ位置が動いてしまう場合は、ハンドルバーにテーピングをして回り止めを行う。



スターターバッテリーケーブルの改修

SS ST

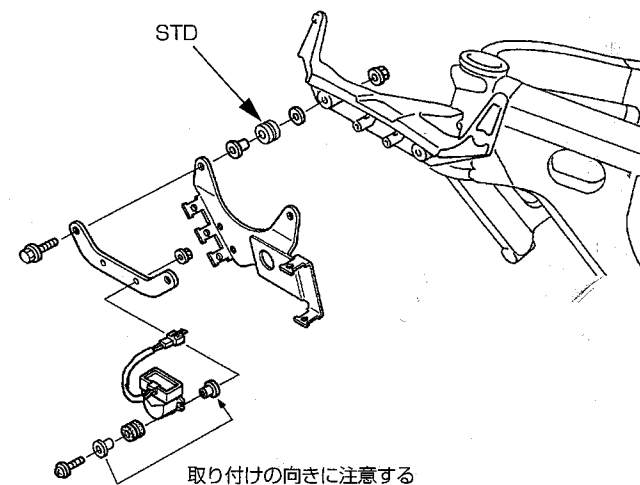
下図を参考にしてヒューズケーブルを根元から取り外す。



ストップセンサーの取り付け

SS ST

下図を参考にしてレーシングキットのストップセンサーを取り付ける。



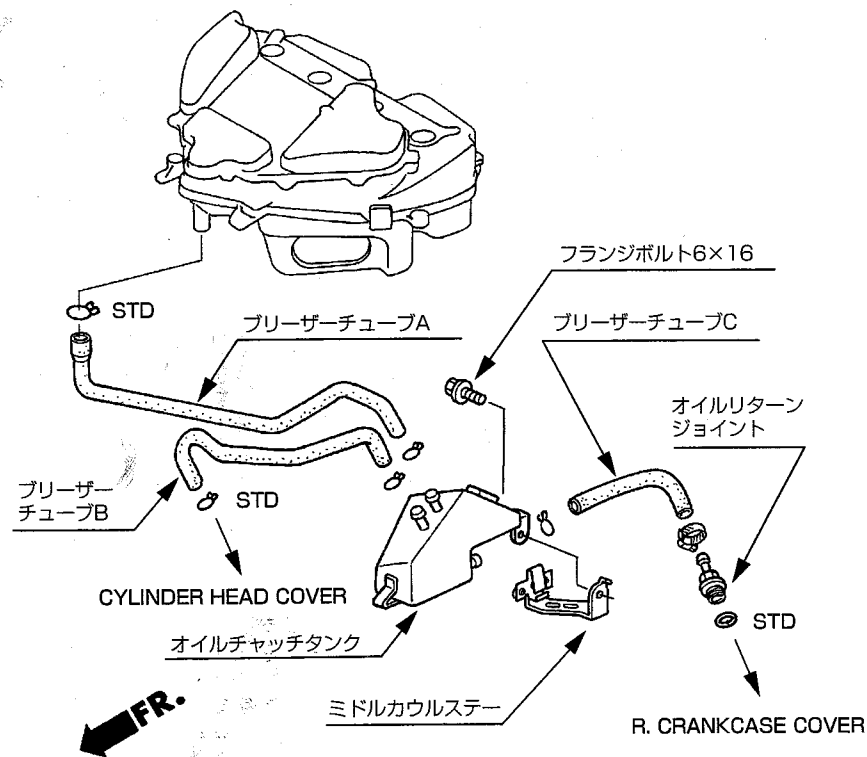
2. レーシングキットの取り付け及び改修

オイルキャッチタンクの取り付け

SS

ST

1. エアークリーナーケース及びシリンダーヘッドからブリーザーチューブを取り外す。
2. レーシングキットのブリーザーチューブA・B・Cを、それぞれオイルキャッチタンクに接続する。
3. オイルキャッチタンクをツールBOXが取り付けられていた位置に取り付け、フランジボルトを締め付ける。
4. ブリーザーチューブAをエアークリーナーケースに、ブリーザーチューブBをシリンダーヘッドカバーにそれぞれ接続し、クリップで固定する。
5. オイルリターンジョイントを、R.カバーに取り付けられているオイルフィルターキャップと付け替える。
6. ブリーザーチューブCをオイルリターンジョイントに接続し、バンドで固定する。

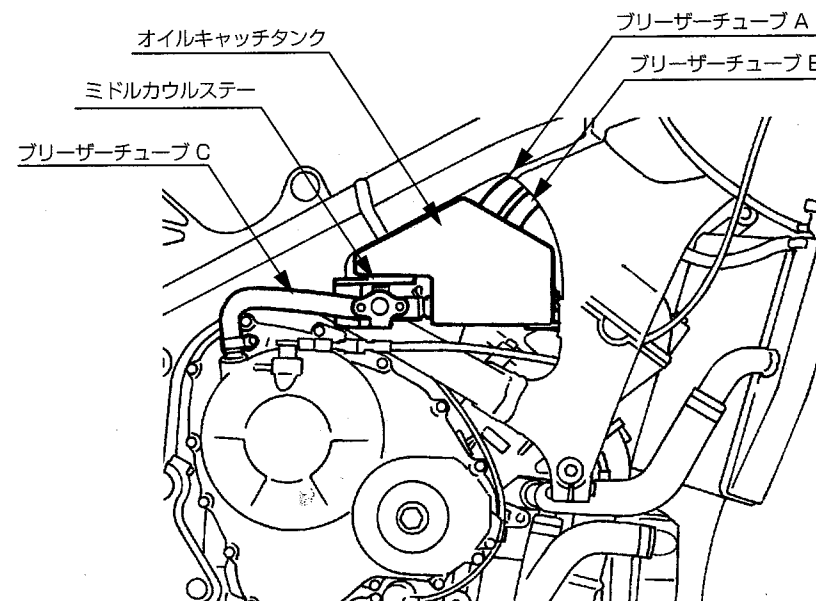
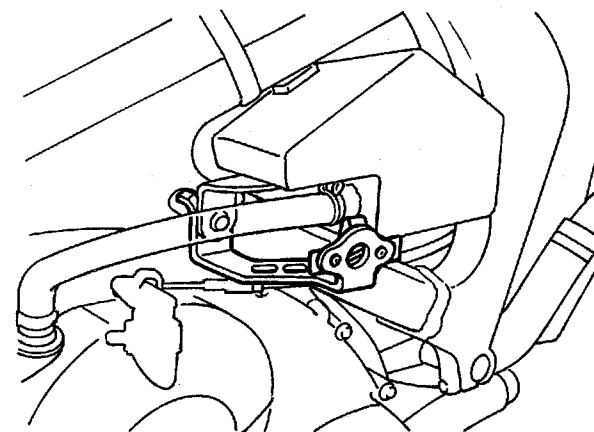


ミドルカウルステーの取り付け

SS

ST

下図を参考にしてミドルカウルステーを取り付ける。



2. レーシングキットの取り付け及び改修

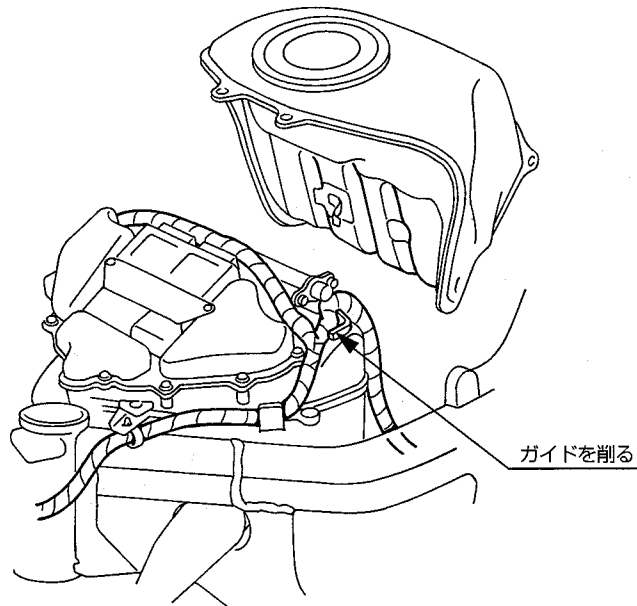
ワイヤーハーネスの取り付け

SS**ST**

1. エアークリーナーミドルケースのガイドを3分の1程度まで削る。
2. ワイヤーハーネスをエアークリーナーミドルケースのガイドに合わせ取り付け。
3. フューエルタンクを取り付ける時は、フューエルタンクの溝にワイヤーハーネスを沿わせ、かみ込まないように取り付け。

⚠ 注意

・ワイヤーハーネスがフューエルタンクにはさまれていると、断線の恐れがあるので、後方より確認し、十分注意すること。



ブレーキパッド

SS**ST**

フロントブレーキパッド

- ・45105-NL3-921 フロントパッドCOMP. (H21A)
効力重視。STDのライニングを厚くして裏金を研磨した。
- ・45106-NL3-921 フロントパッドCOMP. (N608)
コントロール性重視。
- ・45105-NL9-801 フロントパッドCOMP. (N615)
耐久性重視。

リヤブレーキパッド

- ・43105-NL3-750 リヤパッドCOMP. A (MNX9)
- ・43106-NL3-750 リヤパッドCOMP. B (MNX9)
STDに比べ制動力を下げる、コントロール性が高い。
- ・43105-NL3-760 リヤパッドCOMP. A (NKX16)
- ・43106-NL3-760 リヤパッドCOMP. B (NKX16)
MNX9に比べ制動力を下げる。

2. レーシングキットの取り付け及び改修

チェンガードの取り付け

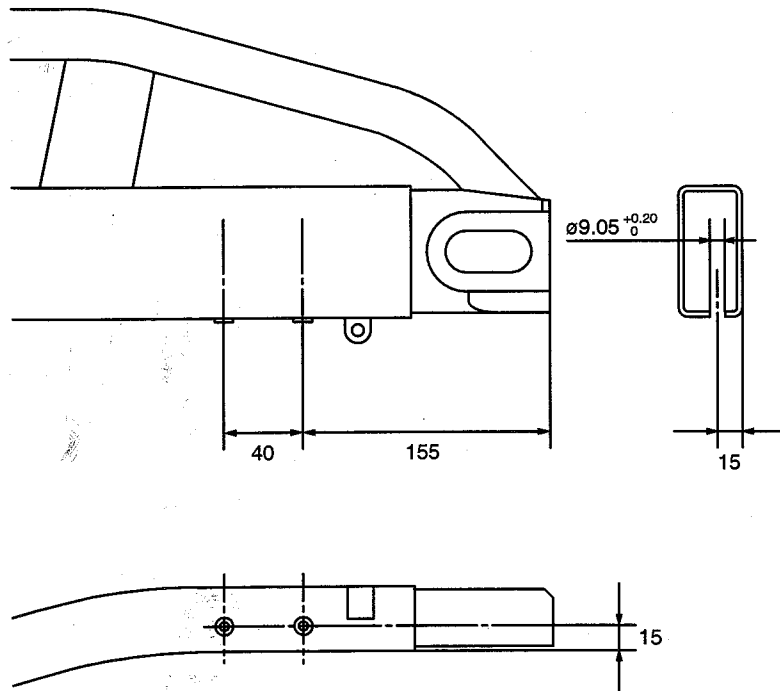
SS

ST

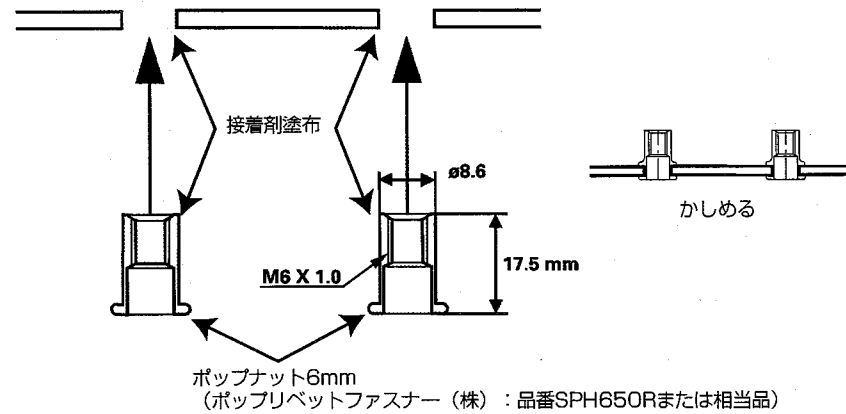
知識

- ・スイングアーム内にはウレタンが充填されている。スイングアームへの溶接加工を行うと内部のウレタンが燃焼してしまうので、溶接加工による取り付けは行わないこと。
- ・レースベース車は、ボス、チェンガードが取り付けられているので加工の必要はない。

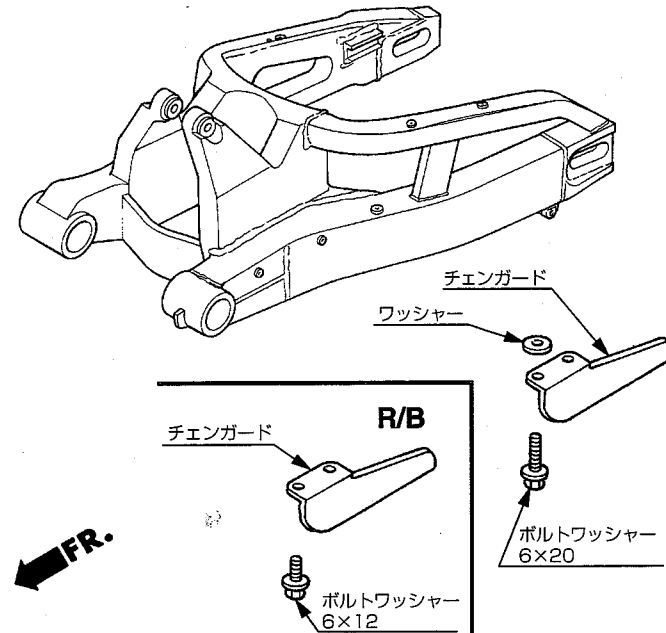
1. スイングアームを取り外し、図示の通りポップナット取り付け用 $\phi 9.05 \sim 9.25$ mmの穴あけ加工（2カ所）を行う。



2. 加工穴およびポップナット座面に接着剤を塗布し、スイングアームの加工穴に取り付け、ポップナット用専用工具（一般市販工具）でかしめる。



3. 接着剤硬化後、ワッシャー、チェンガードを取り付け、ボルトワッシャーを締め付ける。

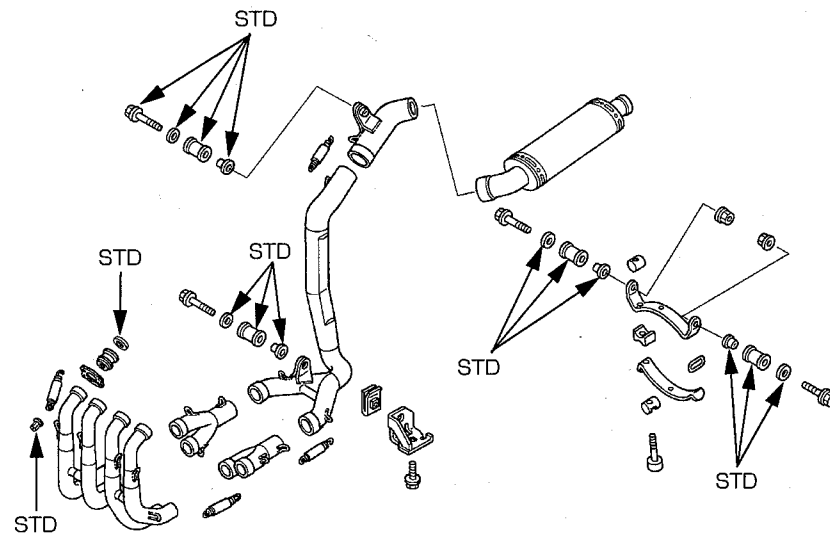


エキゾーストパイプ/マフラの交換

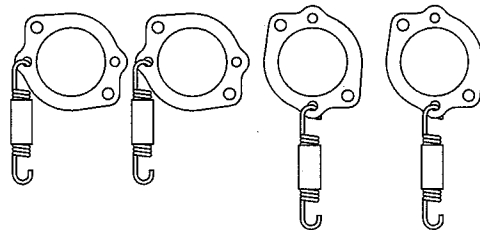


サービスマニュアルを参照し、スタンダードのマフラ、エキゾーストパイプを取り外す。
レーシングキットのエキゾーストパイプ、マフラ取り付けの際、スタンダードの部品を再使用するものがあるので保管のこと。

下図に従って、レーシングキットのエキゾーストパイプ、マフラを取り付ける。
エキゾーストフランジとスプリングの取り付けは、下図に従うこと。



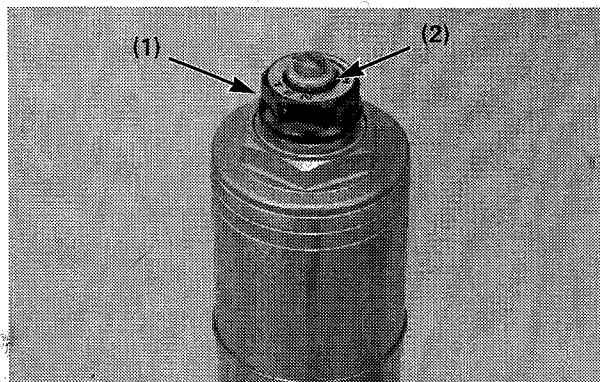
右側



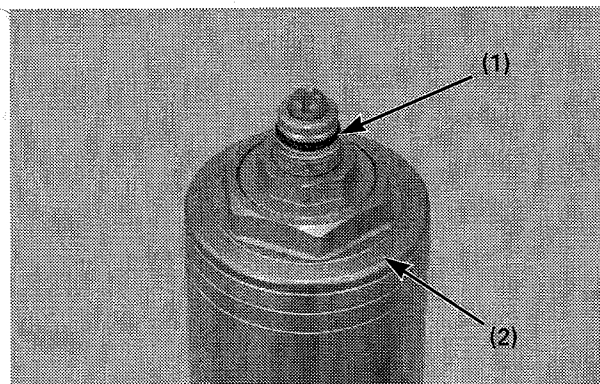
左側

前方向から見たフランジ、スプリング取付方向

2. レーシングキットの取り付け及び改修



(1) プリロードアジャストプレートB
(2) ストップリング



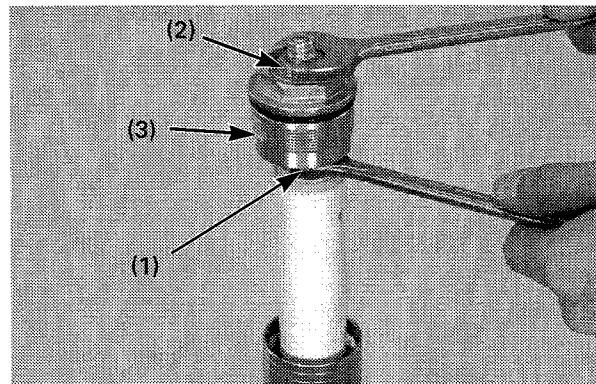
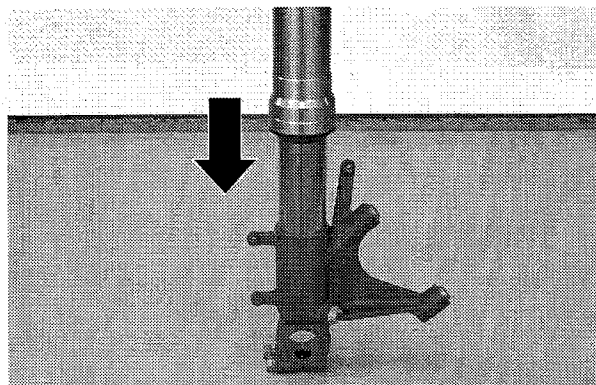
(1) O-リング
(2) フォークボルト

フォックスプリングの交換



プリロードアジャスタを反時計方向に回し、プリロードを最弱位置にする。
ストップリングを外し、プリロードアジャストプレートBを取り外す。

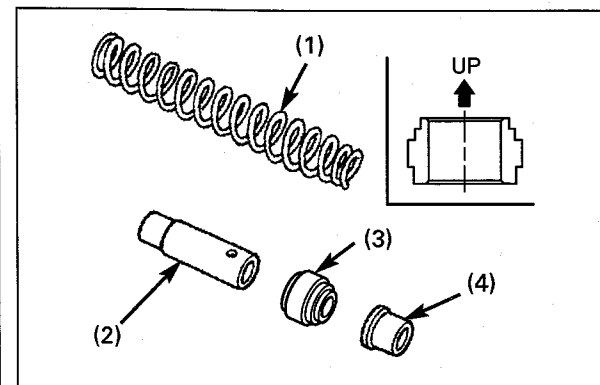
ダンパロッドアジャストケースからO-リングを取り外す。
フォークボルトをフォークスライダから取り外す。



(1) ダンパロッドアジャストケース
(2) ロックナット (3) フォークボルト

ダストシールがアクスルホルダに当たる位置まで、フォークスライダをゆっくりと下げる。

スプリングカラーBとスプリングシートストップの間から14 mmスパナを入れ、ダンパロッドアジャストケースを押さえる。
ダンパロッドアジャストケースを押さえた状態で、ロックナットをゆるめる。
ロックナットを外し、フォークボルトを取り外す。



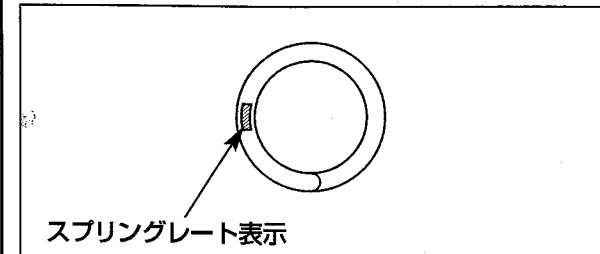
(1) フォックスプリング (2) スプリングカラー
(3) スプリングシートストップ
(4) スプリングカラーB

以下の部品を取り外す。
-スプリングカラーB
-スプリングシートストップ
-スプリングカラー
-フォックスプリング

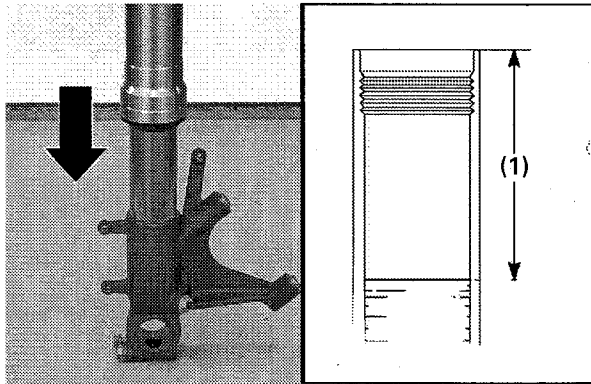
以下のオプションスプリングが設定されている。

部品番号	スプリングレート	オイルレベル
51401-MEE-R21	9.32 N/mm (K=0.95)	125 mm
51401-NL3-921	8.83 N/mm (K=0.90)	123 mm
51402-NL3-921	9.8 N/mm (K=1.00)	128 mm
51403-NL3-721	10.3 N/mm (K=1.05)	126 mm

オプションスプリングはスプリングエンドにスプリングレートの値が刻印されている。



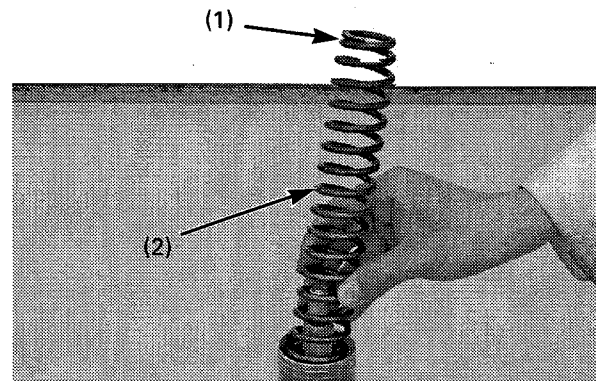
2. レーシングキットの取り付け及び改修



(1) オイルレベル

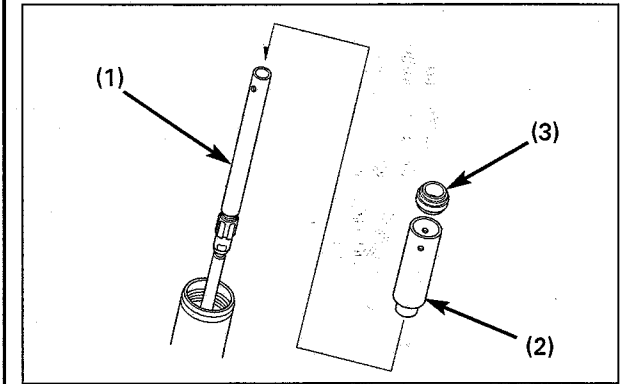
ダストシールがアクスルホルダに当たる位置まで、フォークスライダをゆっくりと下げる。
この状態で約5分間放置する。

油面が安定したら、フォークスライダ上面からのオイルレベルを測定する。
オイルレベルは左右のフォークで同じ値になること。



(1) テーパー側
(2) フォークスプリング

テーパー側を上に向け、フォークスプリングを取り付ける。



(1) ダンパロッドホルダ
(2) スプリングカラー
(3) スプリングシートストップ

フォークダンパロッドを一杯に伸ばした状態で、ダンパロッドホルダをダンパロッドアジャストケースに取り付ける。

専用工具

ダンパロッドホルダ

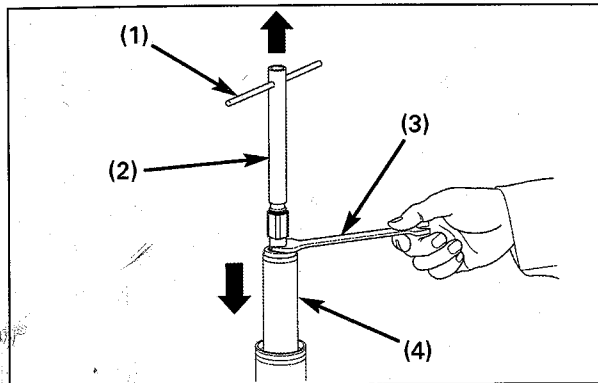
070MB-MELO200 または
070MB-MELC200 または

ショーワ専用工具

No.301

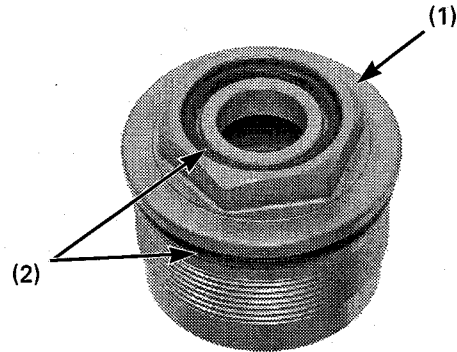
スプリングカラー、スプリングシートストップを取り付ける。

2. レーシングキットの取り付け及び改修

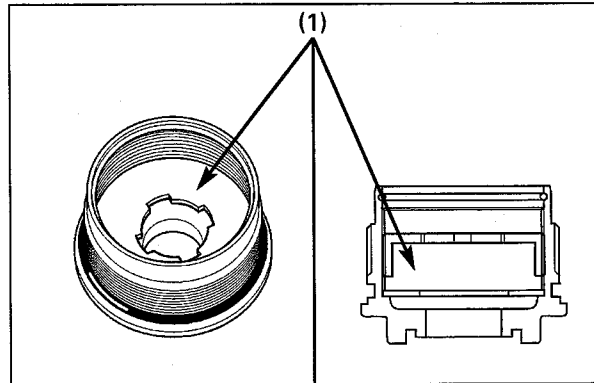


- (1) ハンドル (2) ダンパロッドホルダ
(3) スパナ (4) スプリングカラー

ダンパロッドホルダにハンドルを取り付け、ダンパロッドホルダを保持してスプリングカラーを押し下げる。
14 mmスパナをダンパロッドアジャストケースに取り付ける。



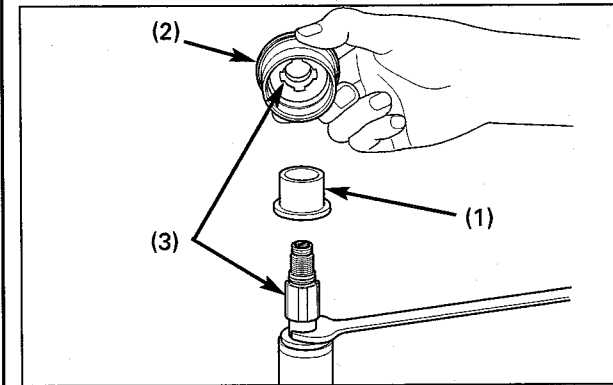
- (1) フォークボルト (2) O-リング



- (1) プリロードアジャストプレート

新品のO-リングにフォークオイルを塗布し、フォークボルトに取り付ける。

プリロードアジャストプレートを軽く突き当たるまで時計回りに回す。

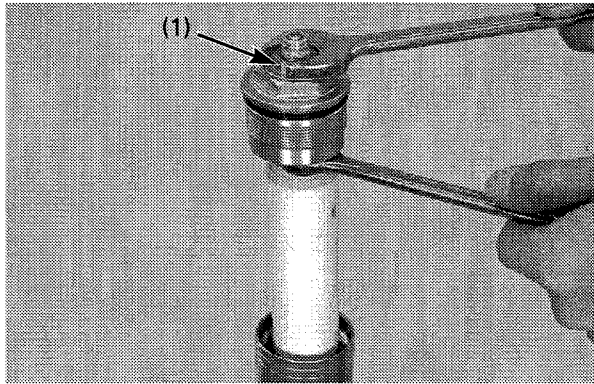


- (1) スプリングカラー-B
(2) フォークボルト
(3) 合わせる

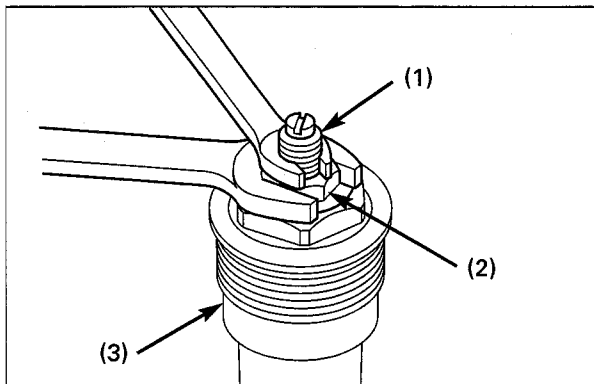
フランジ部を下に向け、スプリングカラー-Bを取り付ける。

スプライン溝を合わせ、フォークボルトをダンパロッドアジャストケースに取り付ける。

2. レーシングキットの取り付け及び改修



(1) ロックナット



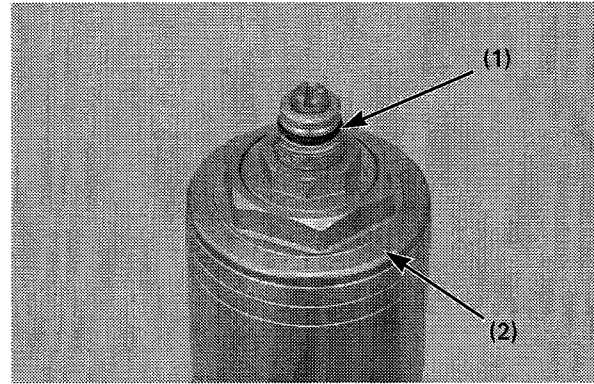
- (1) ダンパロッドアジャストケース
- (2) ロックナット
- (3) フォークボルト

ロックナットをダンパロッドアジャストケースに取り付ける。ダンパロッドアジャストケースを保持した状態で、ロックナットを仮締めする。

ダンパロッドアジャストケースから14 mmスパナを取り外す。

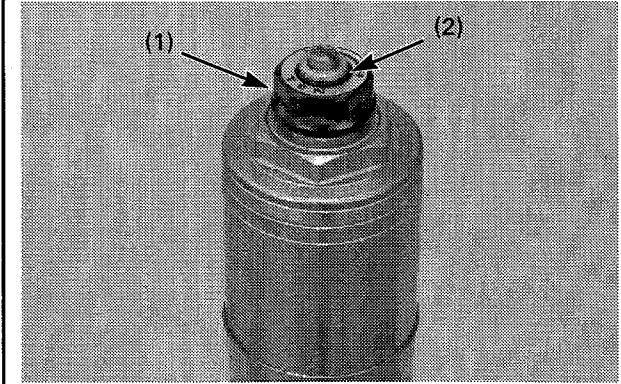
ロックナットとダンパロッドアジャストケースの2面(12mm)を指定トルクで締付ける。

トルク : 25 N·m (2.5 kgf·m)



(1) O-リング (2) フォークボルト

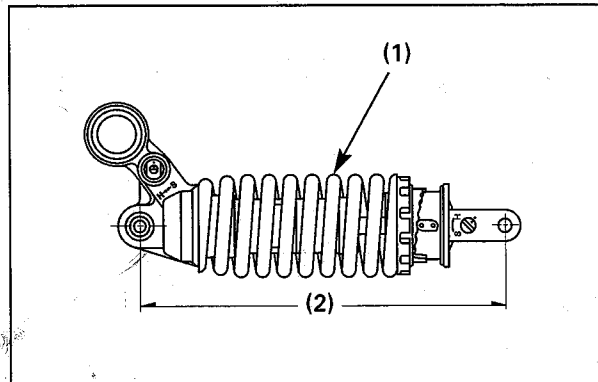
フォークボルトをフォークスライダに取り付ける。
新品のO-リングをダンパロッドアジャストケースに取り付ける。



(1) プリロードアジャストプレートB
(2) ストップリング

プリロードアジャストプレートBを取り付け、ストップリングで固定する。

2. レーシングキットの取り付け及び改修



- (1) スプリング
(2) 標準クッション長 (L=307.5 mm)

リヤクッションスプリング

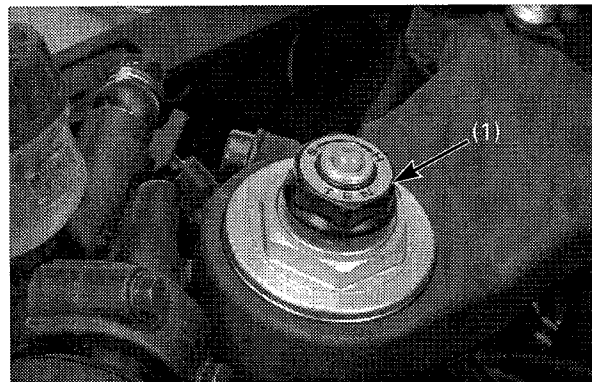
SS

ST

以下のオプションスプリングが設定されている。

部品番号	スプリングレート	識別色
52401-MEE-R21	111 N/mm (K=11.3)	黒
52401-NL3-921	103 N/mm (K=10.5)	青
52402-NL3-921	113 N/mm (K=11.5)	赤
52403-NL3-921	118 N/mm (K=12.0)	緑

オプションのリヤクッションスプリングはスプリングの色によって識別される。



- (1) プリロードアジャスタ

フロントサスペンション セッティング

SS

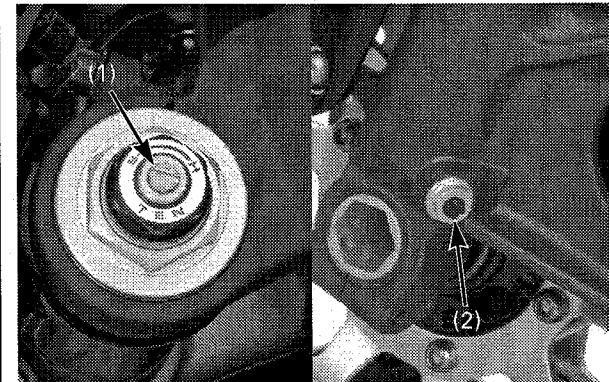
ST

プリロードアジャスタ

プリロードアジャスタを回し、スプリングのプリロードを調整できる。

アジャスタを時計方向に回すとプリロードが大きくなる。
アジャスタを反時計方向に回すとプリロードが小さくなる。

標準位置：最弱位置から2.5回転締め込み



- (1) リバウンドアジャスタ
(2) コンプレッションアジャスタ

リバウンドアジャスタ

リバウンドアジャスタを軽く突き当たる位置（最強位置）まで時計方向に回し、アジャスタを反時計方向に戻す。

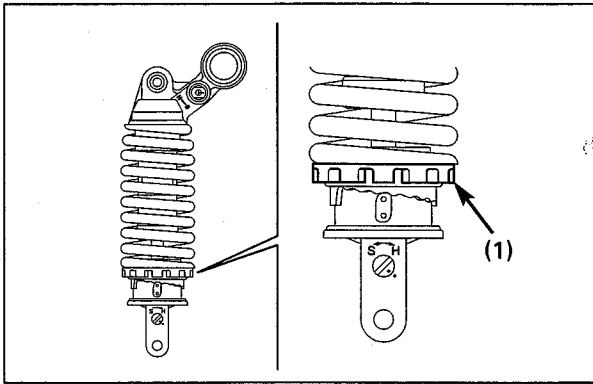
標準位置：最強位置から1.5回転戻し

コンプレッションアジャスタ

コンプレッションアジャスタを軽く突き当たる位置（最強位置）まで時計方向に回し、アジャスタを反時計方向に戻す。

標準位置：最強位置から2回転戻し

2. レーシングキットの取り付け及び改修



(1) プリロードアジャスタノブ

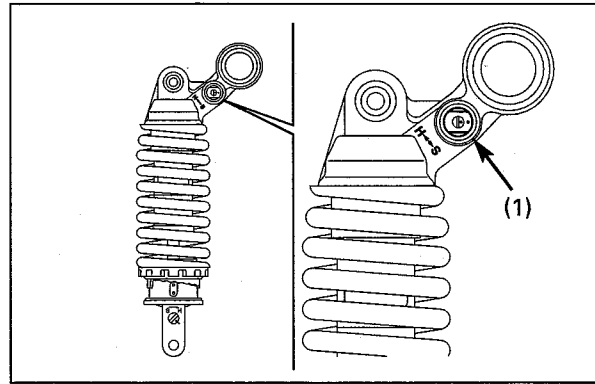
リヤサスペンション セッティング

SS ST

プリロードアジャスタ

プリロードアジャスタノブを回し、スプリングのプリロードを調整できる。

アジャスタを時計方向に回すとプリロードが大きくなる。
アジャスタを反時計方向に回すとプリロードが小さくなる。

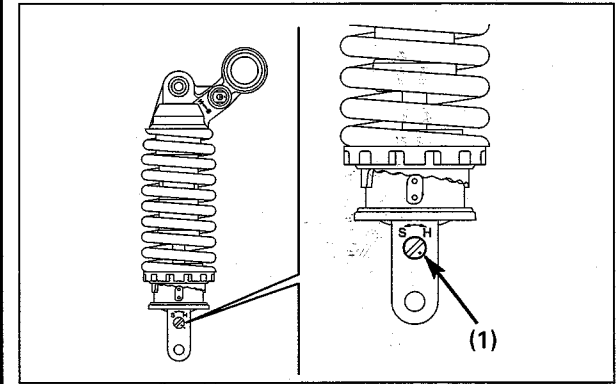


標準位置：4段

(1) コンプレッションアジャスタ

コンプレッションアジャスタ

コンプレッションアジャスタを軽く突き当たる位置（最強位置）まで時計方向に回し、アジャスタを反時計方向に戻す。



標準位置：最強位置から7クリック戻し

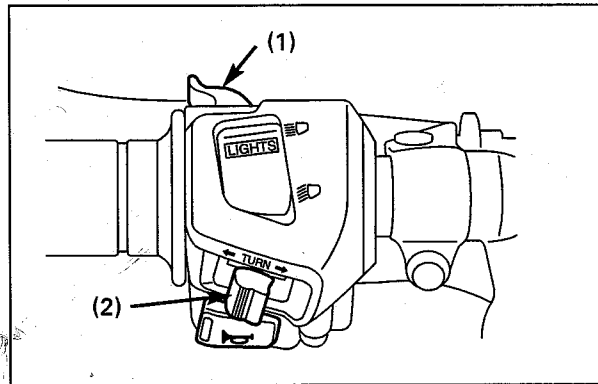
(1) リバウンドアジャスタ

リバウンドアジャスタ

リバウンドアジャスタを軽く突き当たる位置（最強位置）まで時計方向に回し、アジャスタを反時計方向に戻す。

標準位置：最強位置から1.5回転戻し

2. レーシングキットの取り付け及び改修



- (1) パッシングスイッチ (ストップウォッチスイッチ)
(2) ウィンカススイッチ (ピットレーンスイッチ)

L.ハンドルバースイッチの機能

ST

このマシンでは、L.ハンドルスイッチに以下の機能を持たせてある。

パッシングスイッチ： クイックシフトスイッチ機能
ウィンカススイッチ： ピットレーンスピード制御機能

キルスイッチ機能

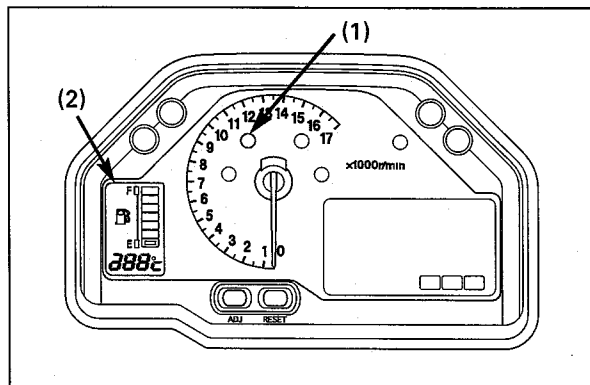
パッシングスイッチ (1) を押すと16サイクル間、点火およびインジェクションの両方がカットされます。

ピットレーンスピード制御：

ウィンカススイッチ (2) を左または右に押し、指定された回転で失火する。
ウィンカススイッチを戻すと失火が止まります。
ピットレーンスピード制御の設定はCD-ROM内のPGM-FIセッティングマニュアルを参照。

アドバイス

- ・03、04モデルのCD-ROMと互換性がないので、必ず05モデル用CD-ROMを使用して下さい。



- (1) ピットレーンスピード制御インジケータ
(2) 燃料計 (公道車同様)

コンビネーションメータの機能

ST

レーシングキット (05モデル) のコンビネーションメータには以下の機能が追加された。

ピットレーンスピード制御インジケータ

ピットレーンスピードリミッター作動中は点滅します。

燃料計

公道車同様の燃料計が装備されています。

2005-CBR600RR レーシングキット パーツリスト

目次

パーツリストのご使用について 3- 2

エンジングループ

E-1	エンジンパワーアップキット	3- 3
E-2	A.C.ジェネレーターセット	3- 4
E-3	オイルパン	3- 5
E-4	トランスミッションセット	3- 6
E-5	ウォーターホースプラグセット	3- 7

フレームグループ

F-1	ラジエターセット (直列タイプ)	3- 8
F-1-1	ラジエターセット	3- 9
F-2	エアージェクションプラグセット	3-10
F-3	エアファンネルセット・オイルキャッチタンクセット	3-11
F-4	ステアリングダンパーセット	3-12
F-5	フロントフォーク	3-13
F-6	スロットル・リヤークッションスプリング・ブレーキ	3-15
F-7	エキゾーストセット	3-16
F-8	チェン	3-18
F-9	ワイヤーハーネス SS	3-19
F-9-1	ワイヤーハーネス ST	3-21

部品番号索引 3-23

パーツリストのご使用について

●部品の注文、修理などの資料としてお使いください。

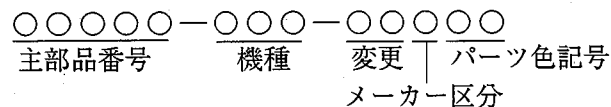
- ・販売対象部品を収録してあります。
- ・部品注文は部品番号でご連絡ください。
(部品は変更される場合がありますのでタイプ・色・メーカー・号機を必要に応じて一緒にご連絡ください。)
- ・使用個数に () がつけられている部品はオプション部品です。
- ・使用個数が“N”と示されている部品は必要に応じて選択して使用する部品です。

●部品に変更があったとき

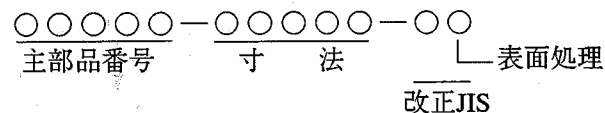
- ・備考に号機が記載されます。号機が記載されていない部品は初号機から使用しています。

●部品番号の構成

〈例〉一般部品



〈例〉ボルト・ナット・その他の標準部品



●略語

- ・パーツリストには下記の略語が使用されています。

A.C. オルタネーティング	L(100L) リンク (駒数100)
カーレント (交流)	M ミドル
ASSY. アッセンブリー	mm ミリメートル
C. センター	R. ライト (右)
COMP. コンプリート	STD. スタンダード
G. グラム	T(22T) チョウ (歯数22)
L. レフト (左)	R/B レースベース車

部 品 注 文 方 法

パーツリスト中、見出番号の左側に“.”印のついている部品はHRC専用部品です。

HRCサービスショップにご注文するか又は、お買い求めのHRC販売店にご相談ください。

“.”印のついていない部品は本田技研工業(株)=HMの量産部品を流用しています。

最寄りのホンダ二輪販売店でお求めください。

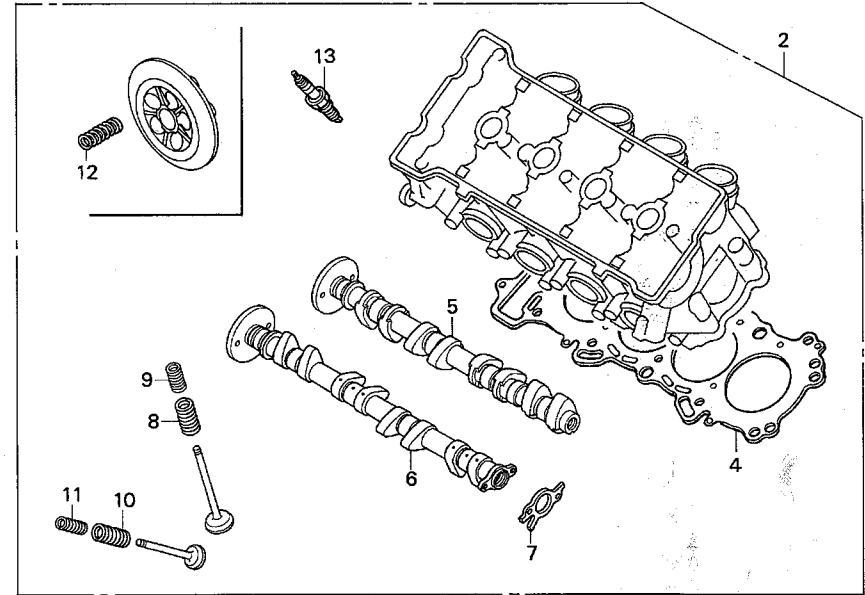
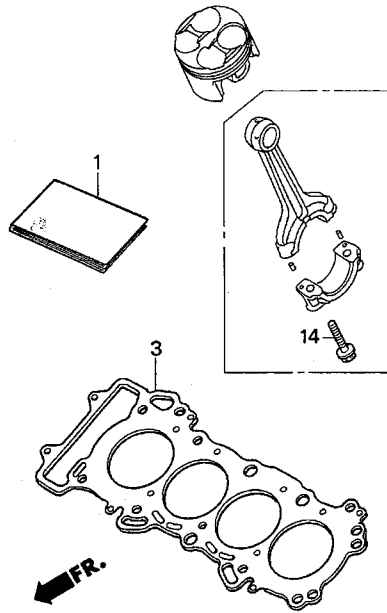
2005年3月1日時点のメーカー希望小売価格を記載してあります。尚、この価格には消費税は含まれておりません。(メーカー希望小売価格は予告なしに変更することがあります。)

ブロック No.

E-1

エンジンパワーアップキット

2005 CBR600RR



R/B : レースベース車に装着されている部品

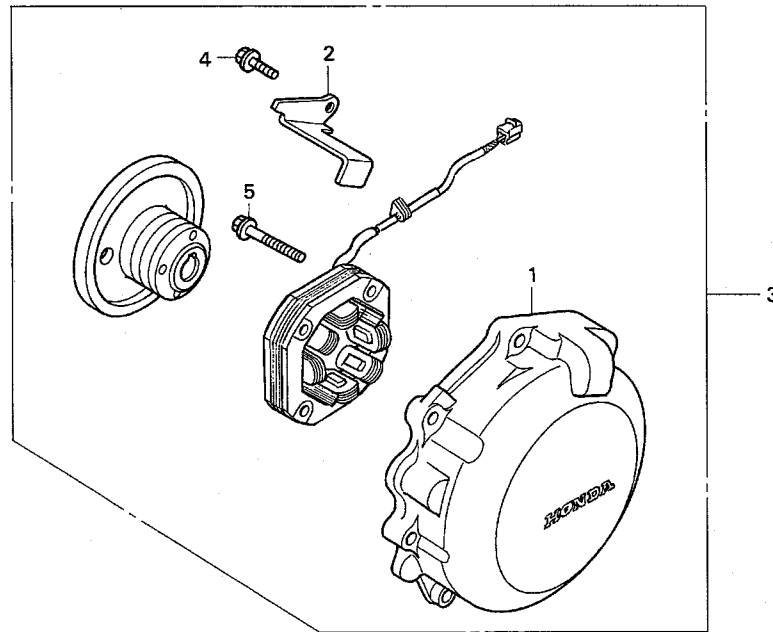
見出 番号	部品番号	部 品 名	希望小売 価格(円)	使用個数 2005 SS ST	備考
• 1	00X30-NL3-920	SET UP MANUAL PARTS LIST	4,000	1 1	
• 2	06130-NL3-751	ENGINE POWER UP KIT	115,000	1 -	
3	12251-MEE-003	GASKET, cylinder head (0.60).....	3,240	1 1	R/B
• 4	12251-NL3-751	GASKET, cylinder head 0.65.....	3,500	1 -	
• 5	14110-NL3-750	CAM SHAFT COMP., inlet.....	30,000	1 -	
• 6	14210-NL3-750	CAM SHAFT COMP., exhaust.....	30,000	1 -	
• 7	14405-NL3-750	ROTOR, cam pulse	3,000	1 -	
• 8	14751-NL3-750	SPRING, inlet valve outer	500	8 -	
• 9	14752-NL3-750	SPRING, inlet valve inner.....	1,200	8 -	
• 10	14761-NL3-750	SPRING, exhaust valve outer	500	8 -	
• 11	14762-NL3-750	SPRING, exhaust valve inner.....	1,200	8 -	
12	22401-MBG-D00	SPRING, clutch.....	190	5 5	R/B
• 13	31910-NL3-620	SPARK PLUG R0045Q-10	5,900	4 4	'03 R/B
•	31910-NL3-651	SPARK PLUG R0379A-10	6,500	4 4	オプション
•	31910-NL3-871	SPARK PLUG R0409B-10.....	2,600	4 4	'04 R/B、'05 R/B
• 14	13213-MEE-300	BOLT, CONNECTING ROD	300	8 8	HMでも販売

ブロック No.

E-2

A.C.ジェネレーターセット

2005 CBR600RR



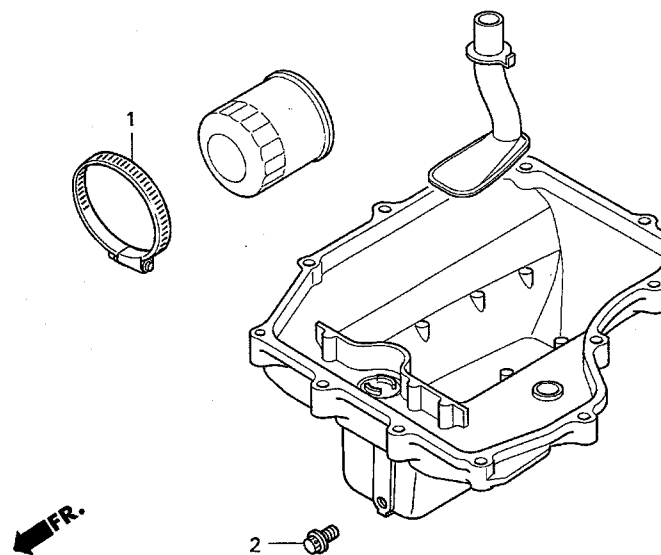
見出 番号	部品番号	部 品 名	希望小売 価格(円)	使用個数		備考
				2005 SS	ST	
• 1	11321-NL3-750	COVER, A.C. generator.....	39,500	1	-	
2	11333-MEE-000	CLAMP, ACG code.....	180	1	-	
• 3	31100-NL3-751	A.C. GENERATOR ASSY.	185,000	1	-	
4	96001-06016-00	BOLT, flange, SH, 6X16.....	40	1	-	
5	96001-06028-00	BOLT, flange, SH, 6X28.....	50	4	-	

ブロック No.

E-3

オイルパン

2005 CBR600RR



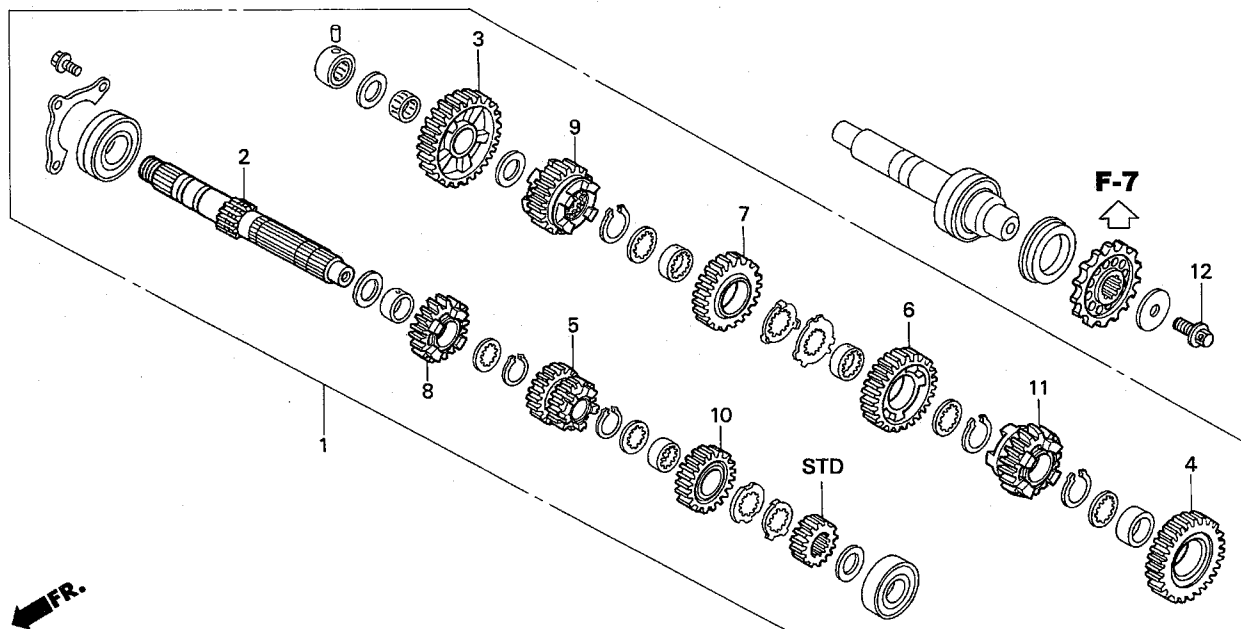
見出 番号	部品番号	部 品 名	希望小売 価格(円)	使用個数		備考
				2005	SS ST	
1	50252-GC4-830	BAND, sub tank.....	480	1	1	
• 2	90081-NX4-000	BOLT, drain, 12mm	130	1	1	ワイヤーロック穴付き R/B

ブロック No.

E-4

トランスミッションセット

2005 CBR600RR



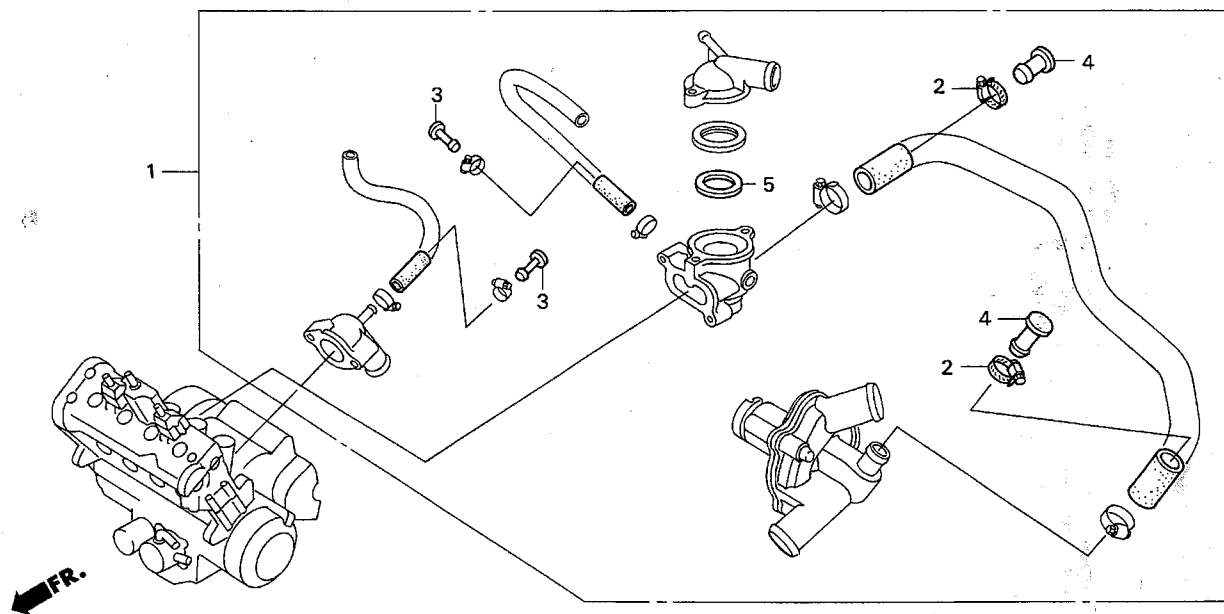
見出 番号	部品番号	部 品 名	希望小売 価格(円)	使用個数		備考
				2005 SS	ST	
• 1	06230-NL3-750	TRANSMISSION SET	94,000	1	-	
• 2	23211-NL3-750	SHAFT, main	10,000	1	-	
• 3	23421-NL3-750	GEAR, C-1 K1	8,000	1	-	マークC1K1
• 4	23441-NL3-750	GEAR, C-2 K1	8,000	1	-	マークC2K1
• 5	23451-NL3-750	GEAR, M-3 M-4 K1	14,500	1	-	マークM4K1
• 6	23461-NL3-750	GEAR, C-3 K1	8,000	1	-	マークC3K1
• 7	23481-NL3-750	GEAR, C-4 K1	7,500	1	-	マークC4K1
• 8	23491-NL3-750	GEAR, M-5 K1	7,500	1	-	マークM5K1
• 9	23501-NL3-750	GEAR, C-5 K1	14,000	1	-	マークC5K1
• 10	23511-NL3-750	GEAR, M-6 K1	7,500	1	-	マークM6K1
• 11	23521-NL3-750	GEAR, C-6 K1	9,000	1	-	マークC6K1
• 12	90004-492-010	BOLT, special, 10X22	950	1	1	ワイヤーロック穴付き

ブロック No.

E-5

ウォーターホースプラグセット

2005 CBR600RR



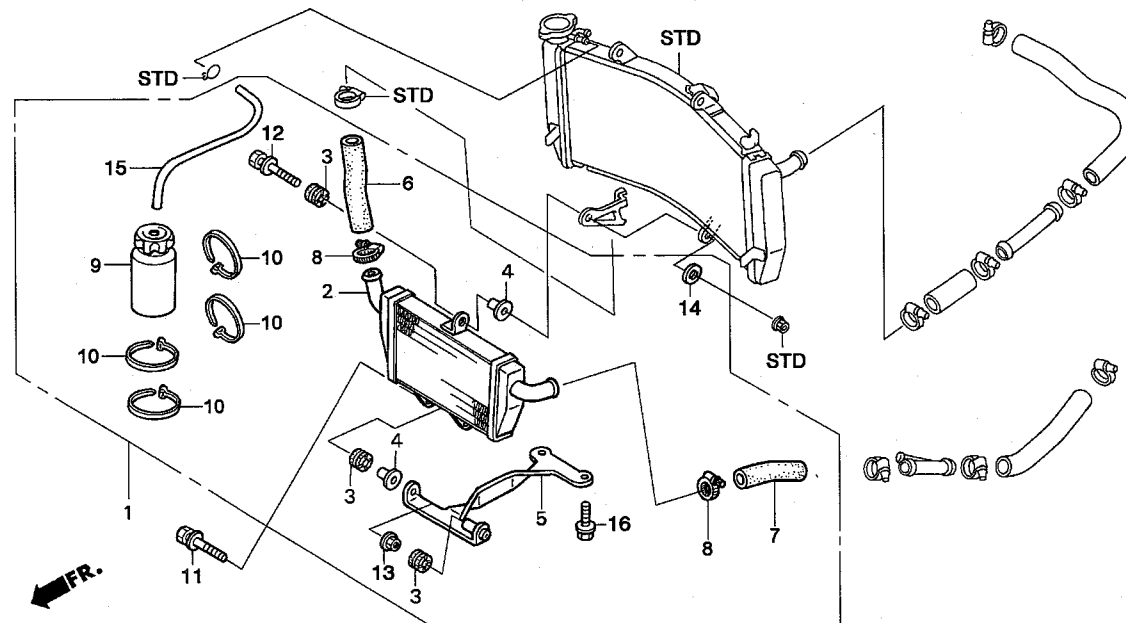
見出 番号	部品番号	部 品 名	希望小売 価格(円)	使用個数		備考
				2005 SS	ST	
• 1	04193-NL3-650	WATER HOSE PLUG SET.....	6,000	1	1	
• 2	19505-KS6-700	CLAMP A, water hose.....	360	2	2	
• 3	19511-NL3-650	PLUG, fast idle.....	1,200	2	2	R/B
• 4	19512-NL3-620	PLUG, hose B.....	1,500	2	2	
• 5	90454-ZV1-000	WASHER, thrust.....	150	1	1	R/B

ブロック No.

F-1

**ラジエーターセット
(直列タイプ)**

2005 CBR600RR



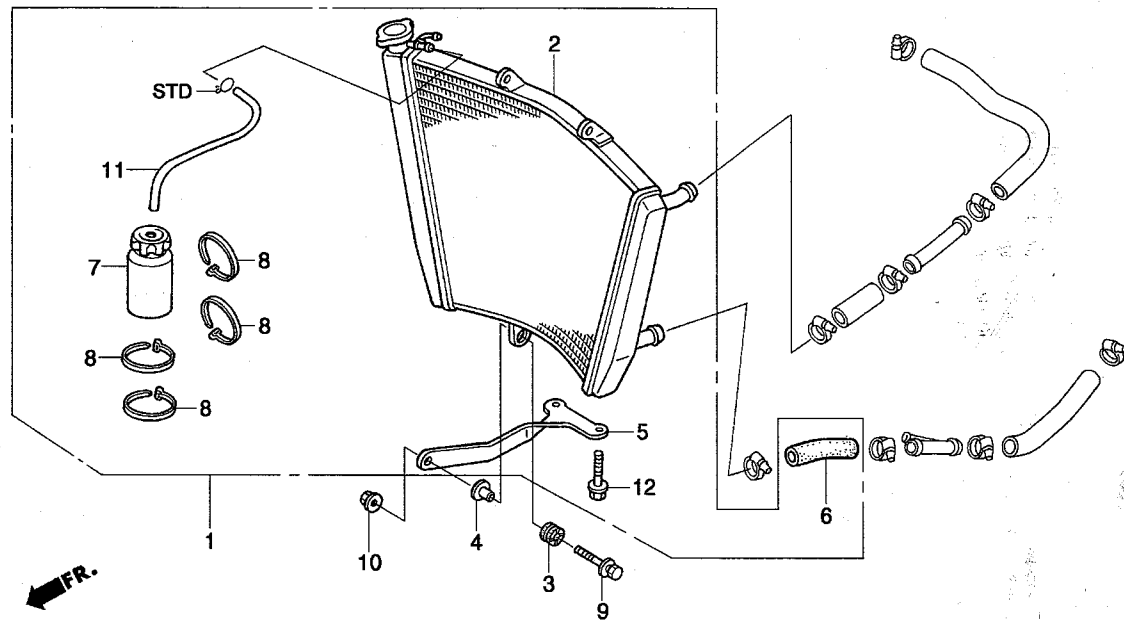
見出 番号	部品番号	部 品 名	希望小売 価格(円)	使用個数		備考
				2005 SS	ST	
• 1	06190-NL3-900	RADIATOR SET	49,000	1	1	
• 2	19040-NL3-850	RADIATOR COMP., lower	38,000	1	1	
• 3	19051-KA3-830	RUBBER, radiator mount.....	145	3	3	
• 4	19052-MN8-000	COLLAR, radiator mount.....	145	2	2	
• 5	19107-NL3-900	STAY, radiator under	6,500	1	1	
• 6	19502-NL3-850	HOSE, radiator upper	2,500	1	1	
• 7	19506-NL3-850	HOSE, radiator lower	2,500	1	1	
• 8	19516-GAG-003	CLAMP, hose 30-37	430	2	2	
• 9	19602-NF4-810	TANK, catch 250	530	1	1	
• 10	90651-NC8-000	TY-LAP, 3.6X281	110	4	4	
11	93404-06028-00	BOLT-WASHER, 6X28.....	40	1	1	STD
12	93404-06045-00	BOLT-WASHER, 6X45.....	50	1	1	
13	94050-06000	NUT, flange, 6mm	35	1	1	
14	94103-06000	WASHER, plain, 6mm	25	1	1	
15	95003-14080-10	VINYL-TUBE, 6X9X800.....	—	1	1	
16	95701-06032-00	BOLT, flange, 6X32	40	2	2	

ブロック No.

F-1-1

ラジエーターセット

2005 CBR600RR



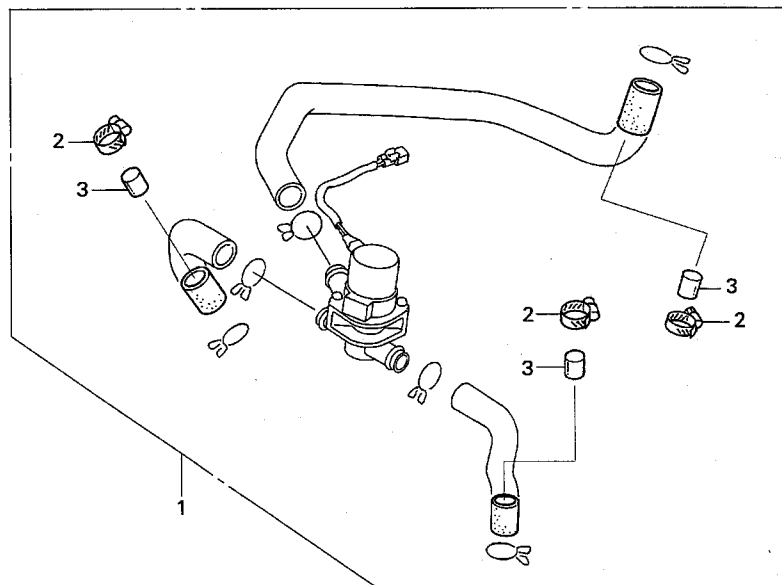
見出 番号	部品番号	部 品 名	希望小売 価格(円)	使用個数		備考
				2005 SS	ST	
• 1	06190-NL3-920	RADIATOR SET	49,000	1	1	
• 2	19010-NL3-920	RADIATOR COMP	45,000	1	1	
3	19051-KA3-830	RUBBER, radiator mount.....	145	1	1	STD
4	19052-MN8-000	COLLAR, radiator mount.....	145	1	1	STD
• 5	19107-NL3-920	STAY, radiator lower.....	6,500	1	1	
• 6	19506-NL3-850	HOSE, radiator lower	2,500	1	1	
• 7	19602-NF4-810	TANK, catch 250	530	1	1	
• 8	90651-NC8-000	TY-LAP, 3.6X281	110	4	4	
9	93404-06028-00	BOLT-WASHER, 6X28.....	40	1	1	STD
10	94050-06000	NUT, flange, 6mm	35	1	1	STD
11	95003-14080-10	VINYL-TUBE, 6X9X800.....	—	1	1	
12	95701-06032-00	BOLT, flange, 6X32	40	2	2	

ブロック No.

F-2

**エアージェクション
プラグセット**

2005 CBR600RR



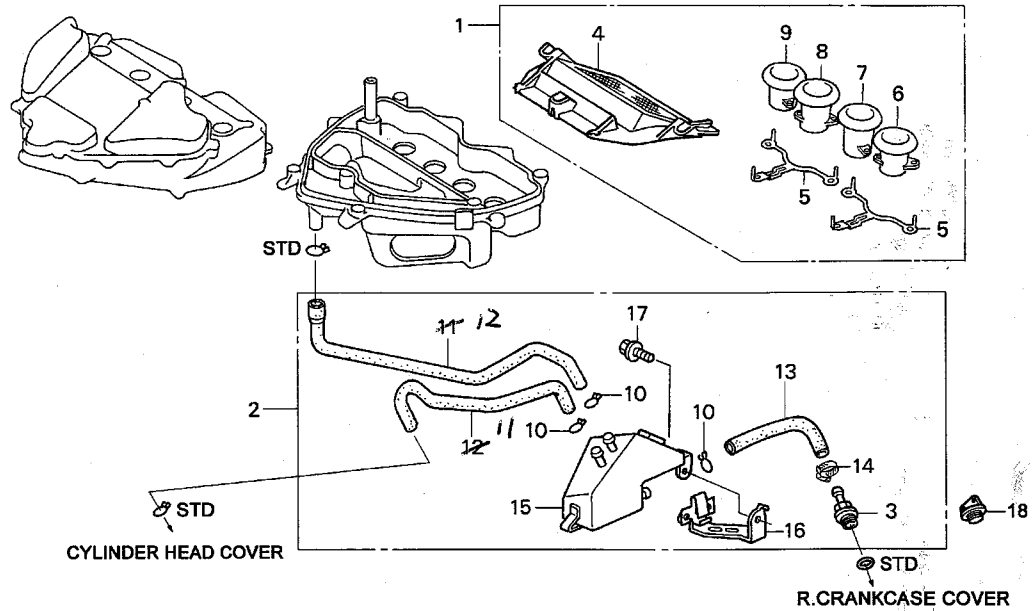
見出 番号	部品番号	部 品 名	希望小売 価格(円)	使用個数		備考
				2005 SS	ST	
• 1	06195-NL3-650	PLUG SET, exhaust A/I	1,500	1	1	R/B
• 2	19505-KS6-700	CLAMP A, water hose	360	3	3	R/B
• 3	96205-14012	PLUG, cone type, 14X12	300	3	3	R/B

ブロック No.

F-3

エアファンネルセット・
オイルキャッチタンクセット

2005 CBR600RR



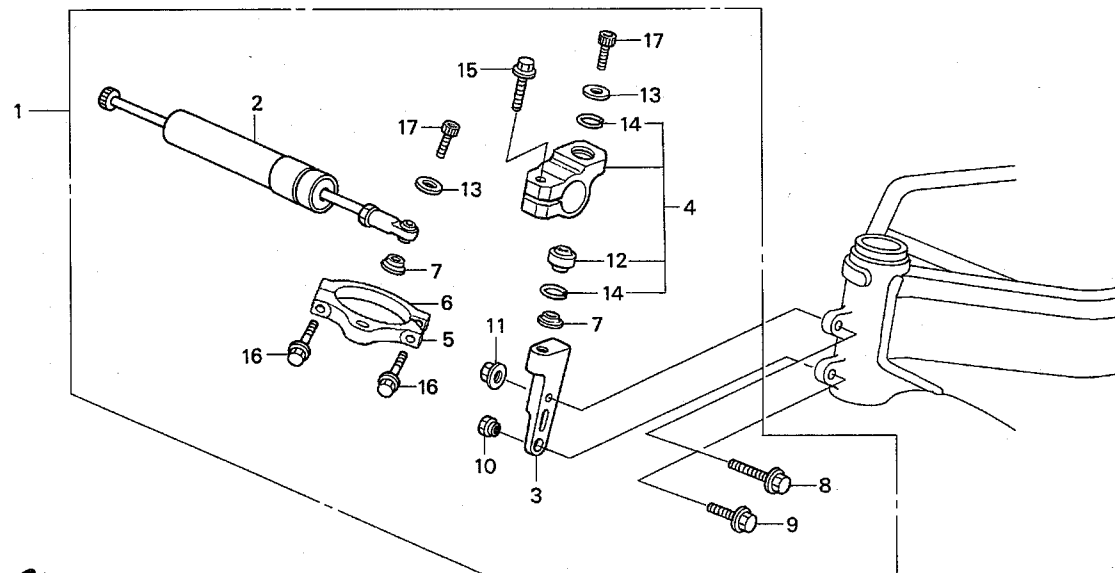
見出 番号	部品番号	部品名	希望小売 価格(円)	使用個数 2005 SS ST	備考
• 1	06170-NL3-750	AIR FUNNEL SET	62,000	1 -	
• 2	06552-NL3-750	BREATHER CASE SET	68,000	1 1	
• 3	15514-NL3-750	JOINT, oil return	4,500	1 1	ワイヤーロック穴付き
• 4	17220-NL3-750	ELEMENT, air cleaner (BI-5)	8,500	1 -	ペーパー
•	17220-NL3-760	ELEMENT, air cleaner (HR-13)	15,000	(1) -	スポンジ
• 5	17225-NL3-750	TONGUED WASHER	1,200	2 -	
• 6	17251-NL3-750	FUNNEL, air #1	15,000	1 -	
• 7	17252-NL3-750	FUNNEL, air #2	15,200	1 -	
• 8	17253-NL3-750	FUNNEL, air #3	15,200	1 -	
• 9	17254-NL3-750	FUNNEL, air #4	15,000	1 -	
10	17316-611-000	CLIP, breather	165	3 3	
• 11	17554-NL3-750	TUBE A, breather	2,400	1 1	
• 12	17555-NL3-750	TUBE B, breather	2,400	1 1	
• 13	17556-NL3-750	TUBE C, breather	2,400	1 1	
14	19505-KS6-700	CLAMP A, water hose	360	1 1	
• 15	55200-NL3-750	TANK, oil catch	58,000	1 1	
• 16	64512-NL3-750	STAY R, middle cowl	5,800	1 1	
17	95701-06016-07	BOLT, flange, 6X16	35	1 1	
• 18	15611-NF4-900	CAP, oil filler	250	1 1	ワイヤーロック穴付き

ブロック No.

F-4

ステアリングダンパーセット

2005 CBR600RR



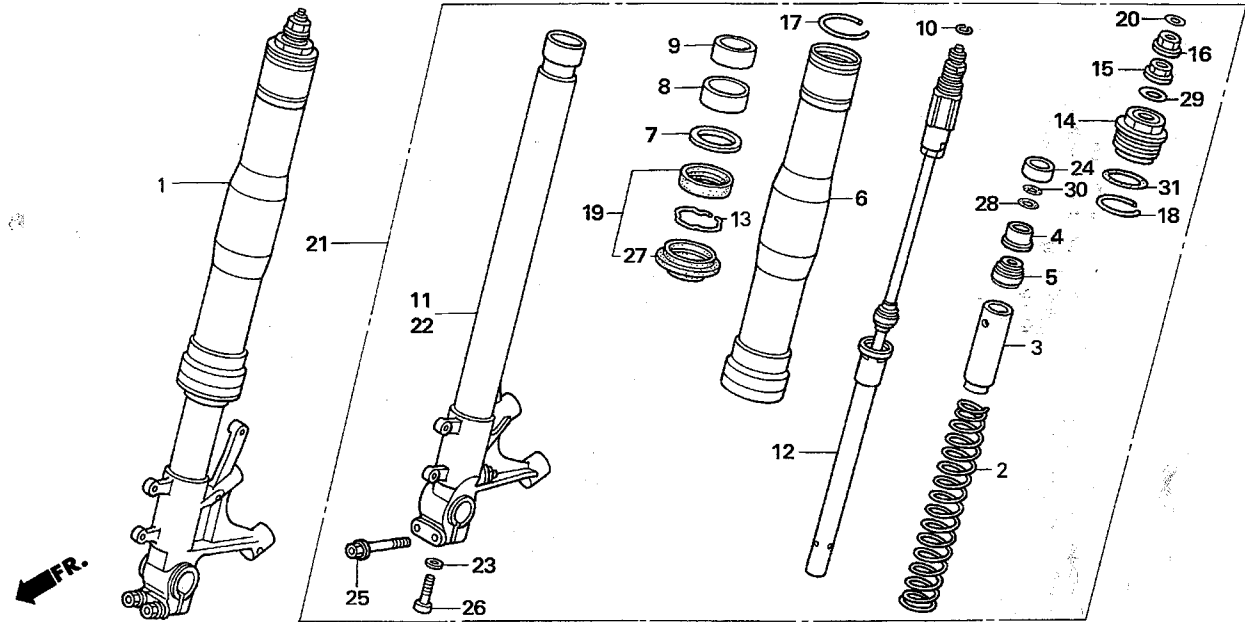
見出 番号	部品番号	部品名	希望小売 価格(円)	使用個数		備考
				2005 SS	ST	
• 1	06537-NL3-900	DAMPER SET, steering	65,000	1	1	
• 2	53700-NL3-651	DAMPER ASSY., steering	48,000	1	1	
• 3	53705-NL3-750	STAY, steering damper holder	1,700	1	1	R/B
• 4	53706-NL3-650	HOLDER ASSY., steering damper	8,000	1	1	
• 5	53712-NL3-900	STAY, steering damper A	6,500	1	1	
• 6	53713-NL3-900	STAY, steering damper B	6,500	1	1	
• 7	53713-NC8-000	SPACER, steering damper	540	2	2	
• 8	90110-NL3-750	BOLT, flange, DR, 8X45	950	1	1	R/B
• 9	90111-NL3-750	BOLT, flange, 8X37	1,100	1	1	R/B
• 10	90303-NL3-750	NUT, steering damper stay	1,100	1	1	R/B
11	90309-KF0-003	NUT, flange, 8mm	195	1	1	R/B
• 12	91060-NL0-003	BEARING, spherical, 8mm	3,120	1	1	
13	94102-08000	WASHER, plain, 8mm	25	2	2	
14	94601-17000	CLIP, piston pin, 17mm	30	2	2	
15	96001-06028-00	BOLT, flange, SH, 6X28	50	1	1	
16	96001-06032-00	BOLT, flange, SH, 6X32		2	2	
17	96700-08028-10	SOCKET BOLT, 8X28	55	2	2	

ブロック No.

F-5

フロントフォーク

2005 CBR600RR



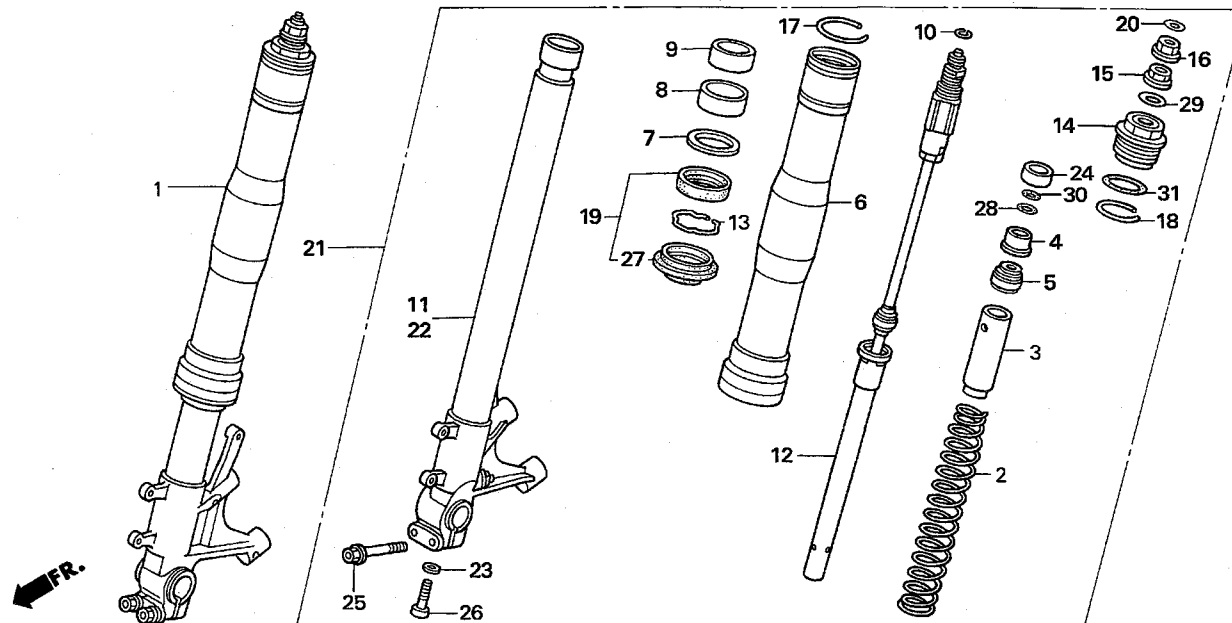
見出 番号	部品番号	部品名	希望小売 価格(円)	使用個数		備考
				2005	SS ST	
• 1	51400-MEE-R21	FORK ASSY., R. front	非売	1	1	
• 2	51401-MEE-R21	SPRING, front fork (0.95).....	6,900	2	2	
•	51401-NL3-921	SPRING, front fork (0.90).....	6,900	2	2	
•	51402-NL3-921	SPRING, front fork (1.00).....	6,900	2	2	
•	51403-NL3-921	SPRING, front fork (1.05).....	6,900	2	2	
3	51403-MEE-D01	COLLAR, spring.....	380	2	2	
• 4	51404-NL3-921	COLLAR B, spring	2,800	2	2	
• 5	51406-NL3-921	STOPPER, spring seat	2,800	2	2	
6	51410-MEE-D01	TUBE, outer.....	14,300	2	2	
7	51412-MB4-003	RING, back up	255	2	2	
8	51414-KCR-003	BUSH, guide (SHOWA)	430	2	2	
9	51415-KCR-003	BUSH, slider (SHOWA)	500	2	2	
10	51423-MCJ-751	RING B, stopper	150	2	2	
11	51425-MEE-D01	PIPE COMP., R. slide	15,300	1	1	
12	51430-MEE-D01	DAMPER COMP., front.....	14,000	2	2	
13	51447-KA4-711	RING, oil seal stopper.....	145	2	2	
14	51450-MEE-D01	BOLT, front fork	2,250	2	2	
15	51451-MCJ-751	NUT, lock.....	480	2	2	
• 16	51453-MEL-R11	PLATE B, adjusting (RED)	非売	2	2	51453-MCJ-751 (760円) を購入のこと (色調: ブラック)
17	51455-MEE-D01	RING, stopper.....	150	2	2	

ブロック No.

F-5

フロントフォーク

2005 CBR600RR



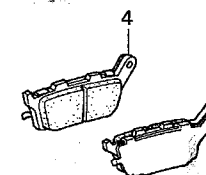
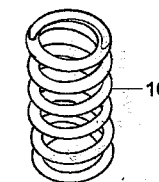
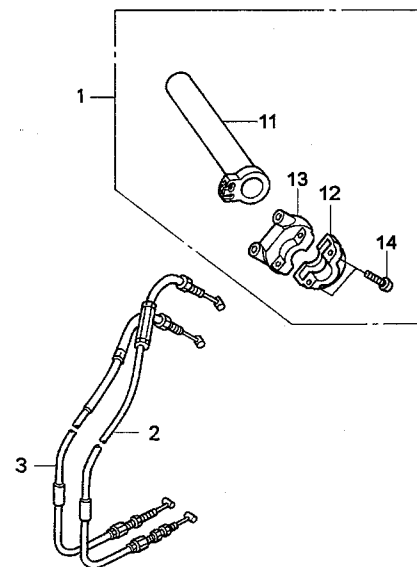
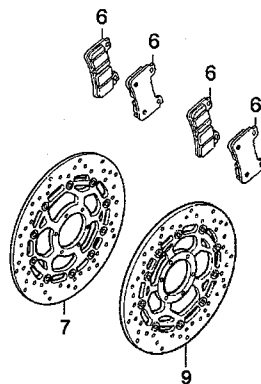
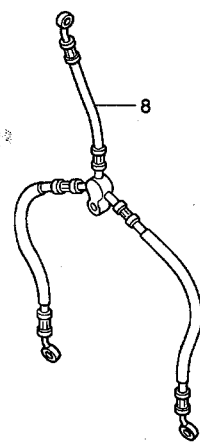
見出 番号	部品番号	部 品 名	希望小売 価格(円)	使用個数		備考
				2005 SS	ST	
18	51456-MEE-D01	RING, stopper.....	150	2	2	
19	51490-MEE-D01	SEAL SET, front fork	1,550	2	2	
20	51496-MCJ-751	LABEL	140	2	2	
• 21	51500-MEE-R21	FORK ASSY., L. front.....	非売	1	1	
22	51525-MEE-D01	PIPE, L. slide	15,300	1	1	
23	52442-KA3-711	WASHER, special, 10mm.....	95	2	2	
24	53702-MEE-D01	PLATE, spring adjuster	560	2	2	
25	90108-MR7-000	BOLT, flange, 8X40	155	4	4	
26	90126-MR7-003	BOLT, socket, 10X35	430	2	2	
27	91254-MEE-D01	DUST SEAL	420	2	2	
28	91255-MCJ-751	O-RING, 10.8X2.4.....	115	2	2	
29	91256-MCJ-751	O-RING, 23.3X2.4.....	135	2	2	
30	91257-MCJ-751	O-RING, 9.5X1.5.....	90	2	2	
31	91258-MEE-D01	O-RING, 39.7X2.4.....	115	2	2	

ブロック No.

F-6

スロットル・
リヤークッションスプリング・
ブレーキ

2005 CBR600RR



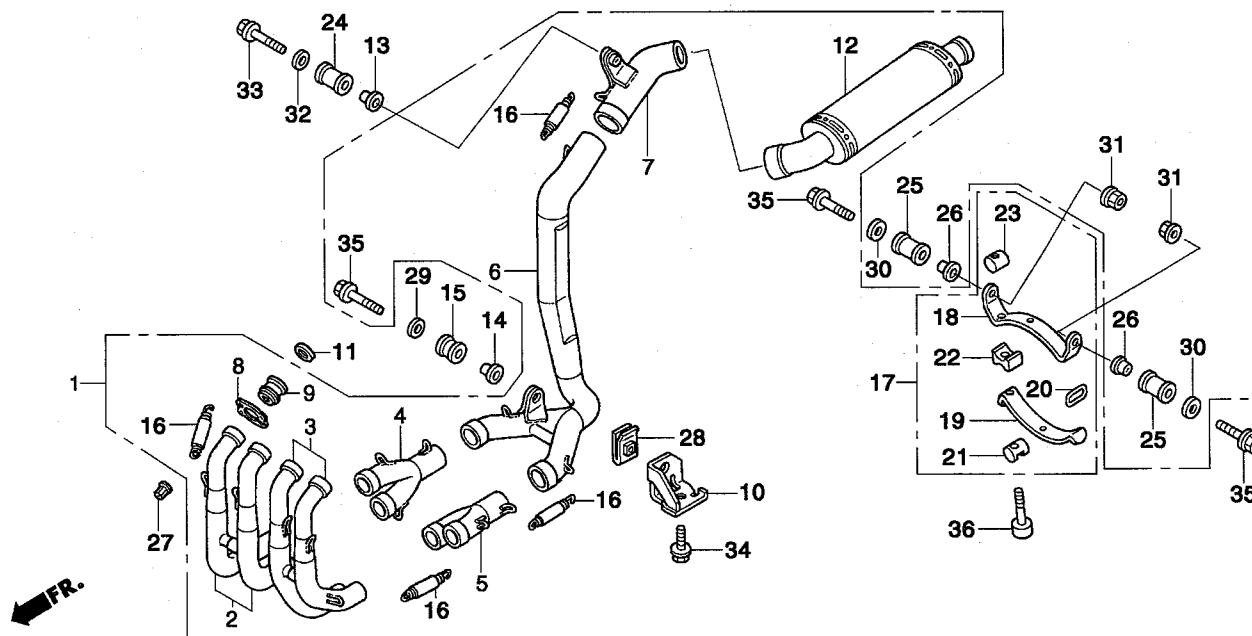
見出 番号	部品番号	部 品 名	希望小売 価格(円)	使用個数 2005 SS ST	備考
• 1	06531-NL3-750	HOUSING SET, throttle	3,000	1 1	効き味重視
• 2	17910-NL3-750	CABLE COMP., A throttle	1,500	1 1	耐久性重視
• 3	17920-NL3-750	CABLE COMP., B throttle	1,500	1 1	コントロール性重視
• 4	43105-NL3-750	PAD COMP., A rear (MNX9).....	8,000	1 1	
•	43105-NL3-760	PAD COMP., A rear (NKX16).....	8,000	1 1	
• 5	43106-NL3-750	PAD COMP., B rear (MNX9).....	8,000	1 1	
•	43106-NL3-760	PAD COMP., B rear (NKX16).....	8,000	1 1	
• 6	45105-NL3-921	PAD COMP., front (H21A)	5,500	4 4	
•	45105-NL9-801	PAD COMP., front (N615).....	5,500	4 4	
•	45106-NL3-921	PAD COMP., front (N608).....	5,500	4 4	
• 7	45120-NL3-901	DISK COMP., R front brake	22,500	1 -	Ø310 t5.0
• 8	45125-NL3-901	HOSE COMP., front brake	15,000	1 1	
• 9	45220-NL3-901	DISK COMP., L front brake	22,500	1 -	Ø310 t5.0
• 10	52401-MEE-D01	SPRING, rear cushion (11.0)	16,000	1 1	黄
•	52401-NL3-921	SPRING, rear cushion (10.5)	16,000	1 1	青
•	52402-NL3-921	SPRING, rear cushion (11.5)	16,000	1 1	赤
•	52403-NL3-921	SPRING, rear cushion (12.0)	16,000	1 1	緑
• 11	53141-MT7-000	PIPE, throttle grip.....	1,300	1 1	
12	53167-KV3-700	HOUSING, UP. throttle	1,180	1 1	ボスを削る
13	53168-KV3-701	HOUSING, UND. throttle	1,350	1 1	
14	93500-05020-0G	SCREW, pan, 5X20	25	2 2	

ブロック No.

F-7

エキゾーストセット

2005 CBR600RR



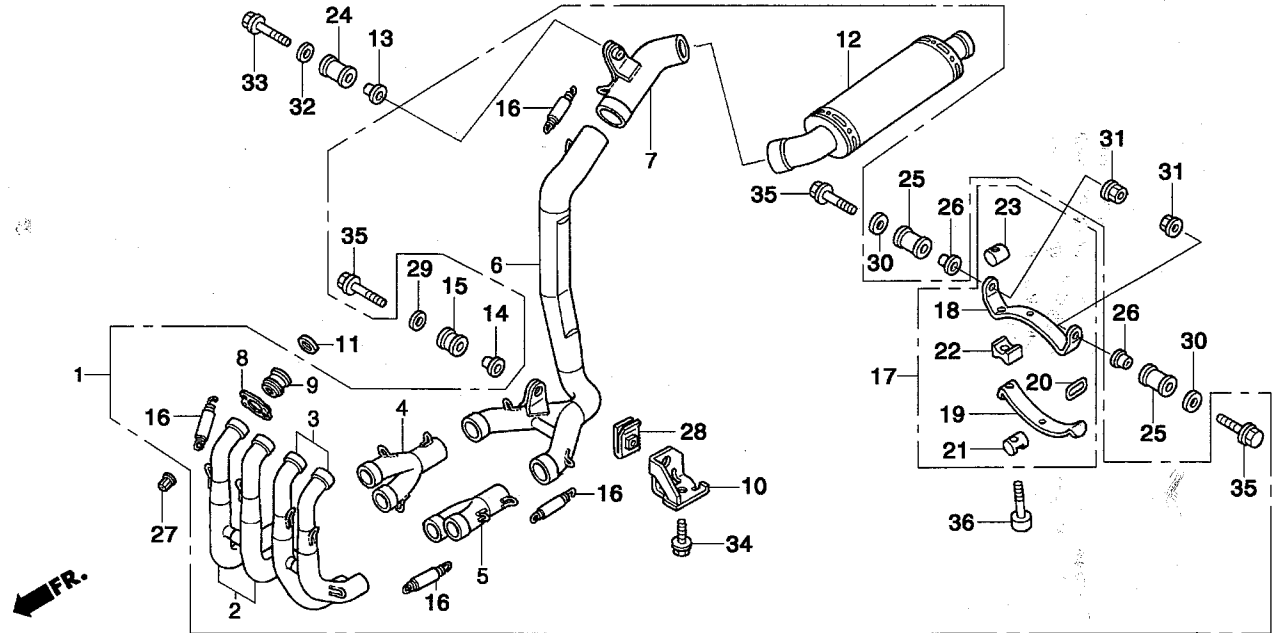
見出 番号	部品番号	部 品 名	希望小売 価格(円)	使用個数		備考
				2005 SS	ST	
• 1	06180-NL3-900	EXHAUST SET (SS)	175,000	1	-	
•	06180-NL3-920	EXHAUST SET (ST)	165,000	-	1	
• 2	18151-NL3-900	PIPE SET R., exhaust (#3/#4)	25,200	1	1	
• 3	18152-NL3-900	PIPE SET L., exhaust (#1/#2)	25,200	1	1	
• 4	18155-NL3-900	JOINT R., exhaust pipe	11,800	1	1	
• 5	18156-NL3-900	JOINT L., exhaust pipe	11,800	1	1	
• 6	18157-NL3-900	JOINT REAR, exhaust pipe	39,000	1	1	
• 7	18158-NL3-900	TAIL PIPE, exhaust	17,800	1	1	
• 8	18231-NL3-900	FLANGE, exhaust (40.4)	700	4	4	
• 9	18232-NL3-900	COLLAR, exhaust	1,150	4	4	
• 10	18235-NL3-900	STAY, exhaust pipe	3,550	1	1	
11	18291-MN4-920	GASKET, exhaust pipe	225	4	4	STD, R/B
• 12	18310-NL3-900	SILENCER COMP.	49,000	1	-	
•	18310-NL3-920	SILENCER COMP.	39,000	-	1	
13	18326-MEE-D00	COLLAR, muffler	200	1	1	STD, R/B
14	18327-MEE-D00	COLLAR, muffler mount	160	1	1	STD, R/B
15	18328-MEE-D00	RUBBER, muffler mount	225	1	1	STD, R/B
• 16	18334-NL3-900	SPRING, exhaust pipe	500	12	12	
• 17	18370-NL3-900	BAND SET, muffler	13,000	1	1	
• 18	18371-NL3-900	BAND A, muffler	5,000	1	1	

ブロック No.

F-7

エキゾーストセット

2005 CBR600RR



見出
番号

部品番号

部 品 名

希望小売
価格(円)

使用個数
2005
SS ST

備考

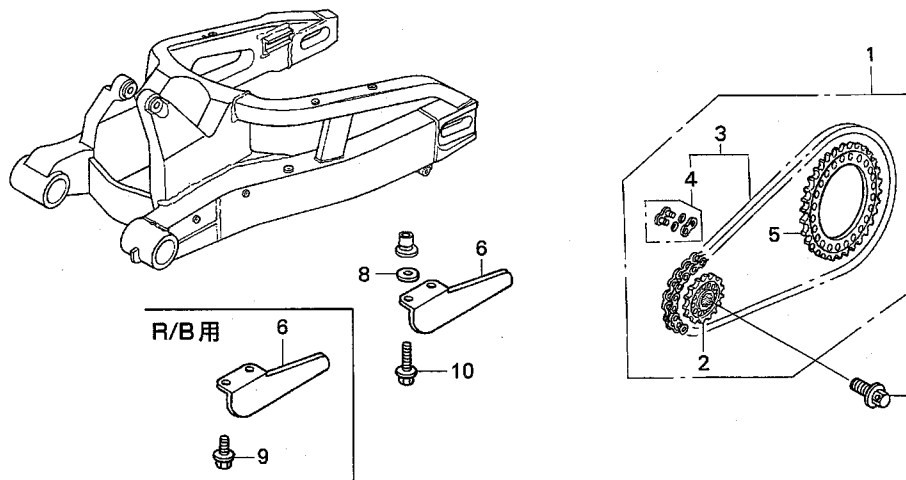
• 19	18372-NL3-900	BAND B, muffler	4,000	1	1	
• 20	18373-NL3-900	RING, muffler band	500	1	1	
• 21	18374-NL3-900	COLLAR, muffler band	1,500	1	1	
• 22	18375-NL3-900	SPACER, muffler band	2,500	1	1	
• 23	18376-NL3-900	NUT, muffler band	1,500	1	1	
24	18421-MEE-D00	RUBBER, muffler mounting	225	1	1	STD, R/B
25	90201-MBB-000	CUSHION, EXH PIPE MT	105	2	2	STD, R/B
26	90202-MBB-000	COLLAR, 8X18	160	2	2	STD, R/B
27	90304-MM5-000	NUT, flange	165	8	8	STD, R/B
28	90319-S3Y-000	NUT, clip 8mm	150	1	1	
29	90501-MEE-G00	WASHER, special	95	1	1	STD, R/B
30	90524-030-000	WASHER, handle holder setting	90	2	2	STD, R/B
31	94050-08000	NUT, flange, 8mm	35	2	2	
32	94103-06000	WASHER, plain, 6mm	25	1	1	STD, R/B
33	96001-06035-00	BOLT, flange, SH, 6X35	50	1	1	STD, R/B
34	96300-08014-00	BOLT, flange, 8X14	50	1	1	
35	96400-08035-00	BOLT, flange, DR, 8X35	55	3	3	
36	96600-06035-00	SOCKET BOLT, 6X35	50	1	1	

ブロック No.

F-8

チェン

2005 CBR600RR



FR.

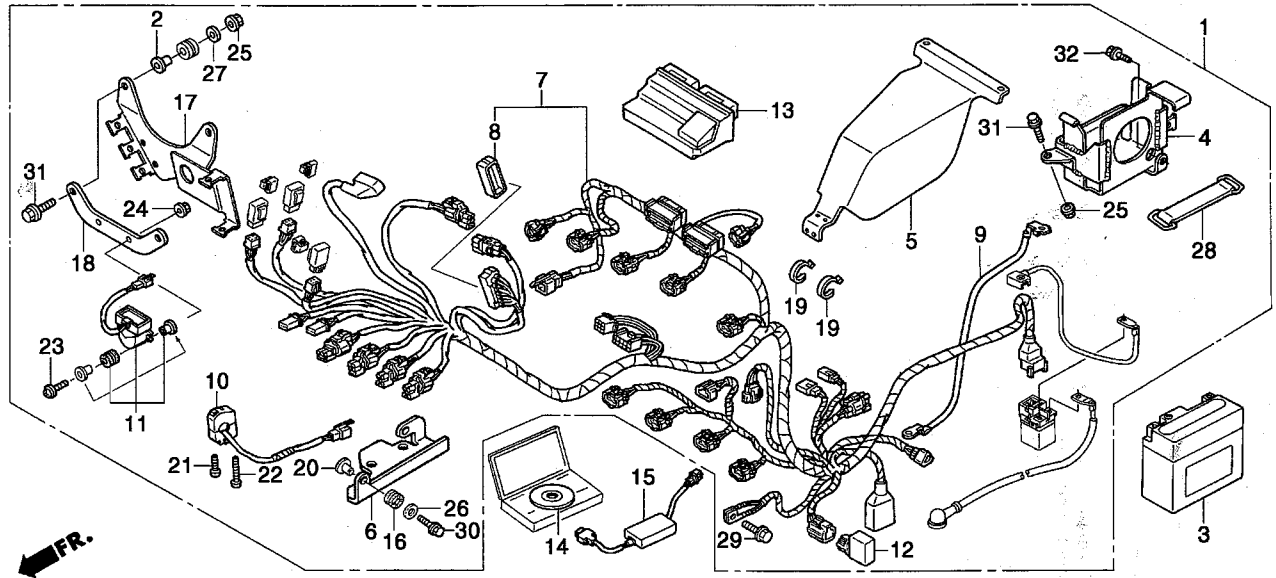
見出 番号	部品番号	部 品 名	希望小売 価格(円)	使用個数		備考
				2005 SS	ST	
• 1	06412-NL3-650	FINAL SET, sprocket 520	80,000	1	1	
• 2	23801-NL3-620	SPROCKET, drive (14T) (520)	5,500	1	1	
•	23802-NL3-620	SPROCKET, drive (15T) (520)	5,500	1	1	
•	23803-NL3-620	SPROCKET, drive (16T) (520)	5,500	1	1	
• 3	40530-NL6-003	CHAIN, drive GB520HRVZ2-120LJ-F	15,000	1	1	
• 4	40535-NL6-003	JOINT, drive chain	350	1	1	
• 5	41201-NL3-651	SPROCKET, final driven 41T	9,500	1	1	
•	41202-NL3-651	SPROCKET, final driven 42T	9,500	1	1	
•	41203-NL3-651	SPROCKET, final driven 43T	9,500	1	1	
•	41204-NL3-651	SPROCKET, final driven 44T	9,500	1	1	
•	41205-NL3-651	SPROCKET, final driven 45T	9,500	1	1	
•	41206-NL3-651	SPROCKET, final driven 46T	9,500	1	1	
•	41207-NL3-651	SPROCKET, final driven 47T	9,500	1	1	
• 6	52157-NL3-650	PROTECTOR, sprocket	1,900	1	1	R/B
• 7	90004-492-010	BOLT, special, 10X22	950	1	1	ワイヤーロック穴付き
8	90505-116-670	WASHER, 13X20	145	2	2	
9	93404-06012-08	BOLT-WASHER, 6X12	35	2	2	R/B
10	93404-06020-08	BOLT-WASHER, 6X20	35	2	2	

ブロック No.

F-9

ワイヤーハーネス SS

2005 CBR600RR



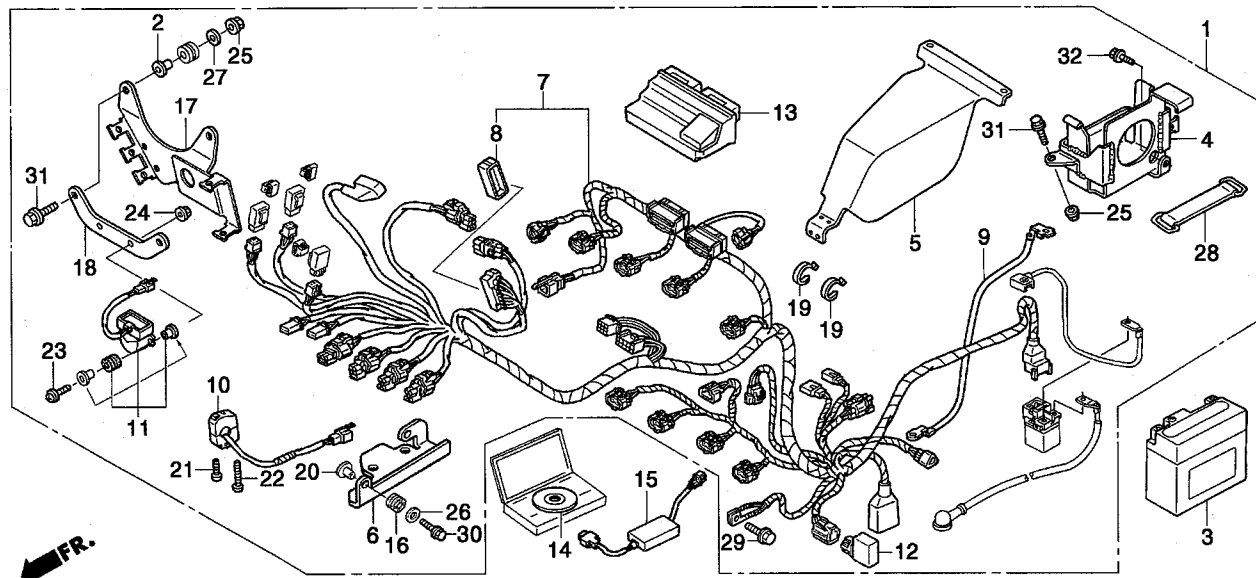
見出 番号	部品番号	部品名	希望小売 価格(円)	使用個数 2005 SS ST	備考
• 1	06304-NL3-900	ELECTRIC SET(SS).....	130,000	1	
2	18357-KA4-710	COLLAR, silencer.....	220	2	R/B
3	31500-GEE-007	BATTERY(YTZ7S).....	—	1	直販
• 4	31510-NL3-750	TRAY COMP., battery.....	26,000	1	
• 5	31520-NL3-750	PROTECTOR, battery.....	20,000	1	
• 6	31605-NL3-751	STAY, regulator rectifier.....	3,500	1	
• 7	32100-MEE-R20	HARNESS, wire.....	29,000	1	R/B
• 8	32152-NL3-750	CAP COMP., data logger coupler.....	3,000	1	R/B
• 9	32601-NL3-750	CABLE, battery earth.....	1,600	1	
• 10	35130-NL3-750	SWITCH ASSY., engine stop.....	4,500	1	
• 11	35160-MBW-Y02	SENSOR ASSY., bank angle.....	5,100	1	R/B
• 12	35400-NL9-000	RESISTER COMP.....	1,340	1	
• 13	38770-NL3-900	UNIT ASSY., PGM-FI/IGN.....	29,000	1	
• 14	38771-NL3-900	CD-ROM, PGM-FI/IGN.....	1,500	1	
• 15	38880-NL3-750	UNIT ASSY., serial I/F.....	36,500	1	
16	50328-HA7-670	RUBBER A BATTERY HOLDER.....	145	2	
• 17	64503-NL3-750	STAY, relay.....	12,000	1	
• 18	64504-NL3-750	STAY, bank angle sensor.....	2,400	1	R/B
• 19	90651-NC8-000	TY-LAP, 3.6X281.....	110	2	
20	91501-ZJ7-871	COLLAR, DIAPH lever.....	210	2	

ブロック No.

F-9

ワイヤーハーネス SS

2005 CBR600RR



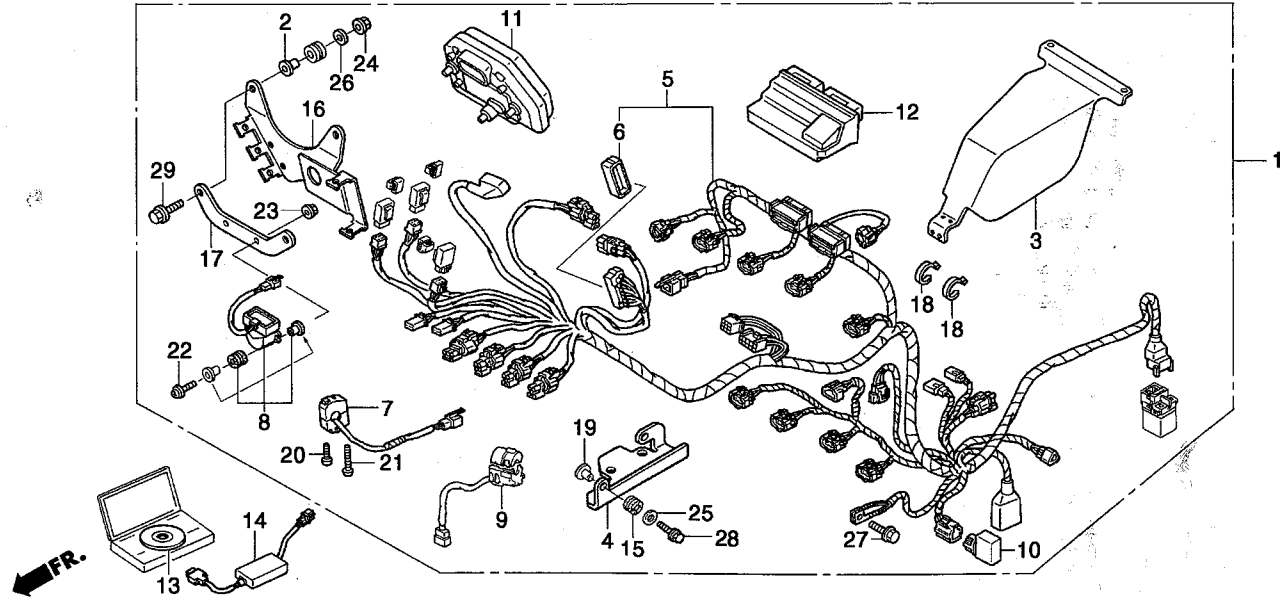
見出 番号	部品番号	部品名	希望小売 価格(円)	使用個数		備考
				2005 SS	ST	
21	93500-04032-0G	SCREW, pan, 4X32.....	25	1		
22	93500-04045-0G	SCREW, pan, 4X45.....	30	1		
23	93893-04022-08	Screw-washer, 4X22.....	35	2	R/B	
24	94050-04000	NUT, flange, 4mm.....	30	2	R/B	
25	94050-06000	NUT, flange, 6mm.....	35	3	R/B	
26	94101-06000	WASHER, plain, 6mm.....	25	2		
27	94103-06000	WASHER, plain, 6mm.....	25	2	R/B	
28	95012-13001	BAND B2, battery.....	205	1		
29	96001-06010-00	BOLT, flange, SH, 6X10.....	40	1		
30	96001-06025-00	BOLT, flange, SH, 6X25.....	50	2		
31	96300-06025-00	BOLT, flange, DR, 6X25.....	50	3		
32	96300-08020-00	BOLT, flange, DR, 8X20.....	50	1		

ブロック No.

F-9-1

ワイヤーハーネス ST

2005 CBR600RR



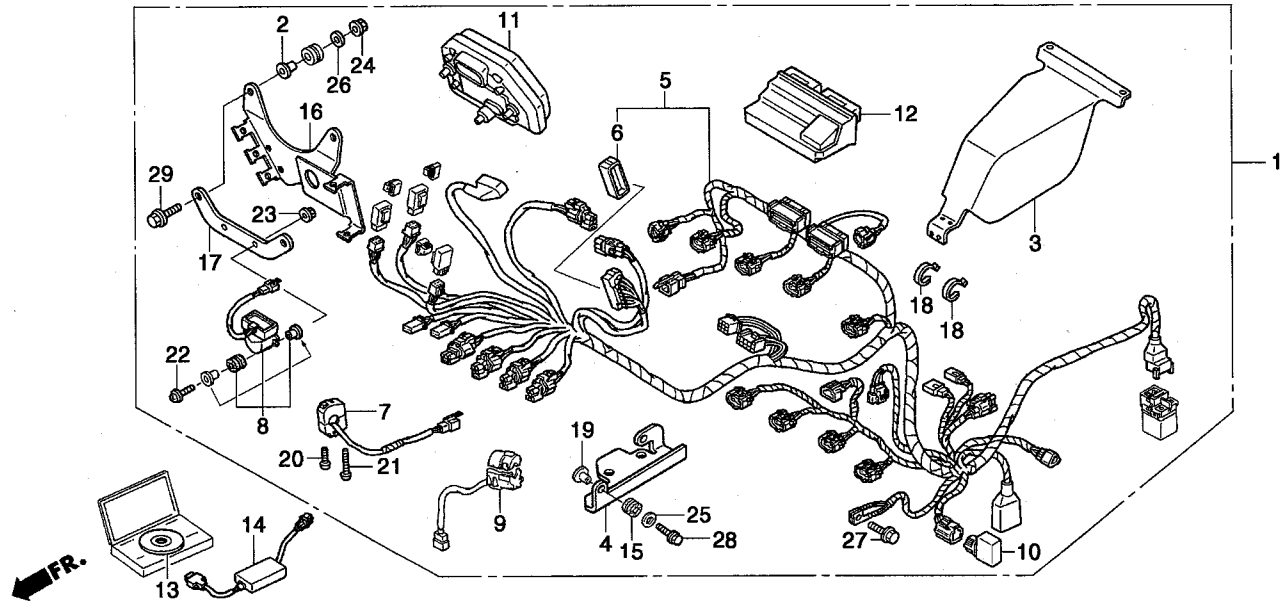
見出番号	部品番号	部品名	希望小売価格(円)	使用個数 2005 SS ST	備考
• 1	06304-NL3-920	ELECTRIC SET(ST).....	145,000	1	
• 2	18357-KA4-710	COLLAR, silencer.....	220	2	R/B
• 3	31520-NL3-760	PROTECTOR, battery.....	20,000	1	
• 4	31605-NL3-751	STAY, regulator rectifier.....	3,500	1	
• 5	32100-MEE-R20	HARNESS, wire.....	29,000	1	R/B
• 6	32152-NL3-750	CAP COMP., data logger coupler.....	3,000	1	R/B
• 7	35130-NL3-750	SWITCH ASSY., engine stop.....	4,500	1	
• 8	35160-MBW-Y02	SENSOR ASSY., bank angle.....	5,100	1	R/B
• 9	35200-MEL-R10	SW ASSY., winker.....	5,800	1	R/B
• 10	35400-NL9-000	RESISTER COMP.	1,340	1	
• 11	37100-MEE-R20	METER ASSY., comb.....	38,100	1	R/B
• 12	38770-MEE-R21	UNIT ASSY., PGM-FI/IGN.....	29,000	1	R/B
• 13	38771-NL3-920	CD-ROM, PGM-FI/IGN.....	1,500	1	'03、'04モデルに適合しません。
• 14	38880-NL3-750	UNIT ASSY., serial I/F.....	36,500	1	
15	50328-HA7-670	RUBBER A BATTERY HOLDER.....	145	2	
• 16	64503-NL3-750	STAY, relay.....	12,000	1	
• 17	64504-NL3-750	STAY, bank angle sensor.....	2,400	1	R/B
• 18	90651-NC8-000	TY-LAP, 3.6X281.....	110	2	
19	91501-ZJ7-871	COLLAR, DIAPH lever.....	210	2	
20	93500-04032-0G	SCREW, pan, 4X32.....	25	1	

ブロック No.

F-9-1

ワイヤーハーネス ST

2005 CBR600RR



見出 番号	部品番号	部 品 名	希望小売 価格(円)	使用個数		備考
				2005	SS ST	
21	93500-04045-0G	SCREW, pan, 4X45.....	30	1		
22	93893-04022-08	Screw-washer, 4X22	35	2	R/B	
23	94050-04000	NUT, flange, 4mm	30	2	R/B	
24	94050-06000	NUT, flange, 6mm	35	2	R/B	
25	94101-06000	WASHER, plain, 6mm	25	2		
26	94103-06000	WASHER, plain, 6mm	25	2	R/B	
27	96001-06010-00	BOLT, flange, SH, 6X10	40	1		
28	96001-06025-00	BOLT, flange, SH, 6X25	50	2		
29	96300-06025-00	BOLT, flange, DR, 6X25	50	2		

2005-CBR600RR PART NO. INDEX

Part No.	Block	Part No.	Block	Part No.	Block	Part No.	Block
00X30-NL3-920	E-1	13213-MEE-300	E-1			19010-NL3-920	F-1-1
						19040-NL3-850	F-1
						19051-KA3-830	F-1
				18151-NL3-900	F-7		F-1-1
04193-NL3-650	E-5	14110-NL3-750	E-1	18152-NL3-900	F-7	19052-MN8-000	F-1
06130-NL3-751	E-1	14210-NL3-750	E-1	18155-NL3-900	F-7		F-1-1
06170-NL3-750	F-3	14405-NL3-750	E-1	18156-NL3-900	F-7	19107-NL3-900	F-1
06180-NL3-900	F-7	14751-NL3-750	E-1	18157-NL3-900	F-7	19107-NL3-920	F-1-1
06180-NL3-920	F-7	14752-NL3-750	E-1	18158-NL3-900	F-7	19502-NL3-850	F-1
06190-NL3-900	F-1	14761-NL3-750	E-1	18231-NL3-900	F-7	19505-KS6-700	E-5
06190-NL3-920	F-1-1	14762-NL3-750	E-1	18232-NL3-900	F-7		F-2
06195-NL3-650	F-2			18235-NL3-900	F-7		F-3
06230-NL3-750	E-4			18291-MN4-920	F-7	19506-NL3-850	F-1
06304-NL3-900	F-9			18310-NL3-900	F-7		F-1-1
06304-NL3-920	F-9-1	15514-NL3-750	F-3	18310-NL3-920	F-7	19511-NL3-650	E-5
06412-NL3-650	F-8	15611-NF4-900	F-3	18326-MEE-D00	F-7	19512-NL3-620	E-5
06531-NL3-750	F-6			18327-MEE-D00	F-7	19516-GAG-003	F-1
06537-NL3-900	F-4			18328-MEE-D00	F-7	19602-NF4-810	F-1
06552-NL3-750	F-3			18334-NL3-900	F-7		F-1-1
		17220-NL3-750	F-3	18357-KA4-710	F-9		
		17220-NL3-760	F-3		F-9-1		
		17225-NL3-750	F-3	18370-NL3-900	F-7		
11321-NL3-750	E-2	17251-NL3-750	F-3	18371-NL3-900	F-7	22401-MBG-D00	E-1
11333-MEE-000	E-2	17252-NL3-750	F-3	18372-NL3-900	F-7		
		17253-NL3-750	F-3	18373-NL3-900	F-7		
		17254-NL3-750	F-3	18374-NL3-900	F-7		
		17316-611-000	F-3	18375-NL3-900	F-7	23211-NL3-750	E-4
12251-MEE-003	E-1	17554-NL3-750	F-3	18376-NL3-900	F-7	23421-NL3-750	E-4
12251-NL3-751	E-1	17555-NL3-750	F-3	18421-MEE-D00	F-7	23441-NL3-750	E-4
		17556-NL3-750	F-3			23451-NL3-750	E-4
		17910-NL3-750	F-6			23461-NL3-750	E-4
		17920-NL3-750	F-6			23481-NL3-750	E-4

2005-CBR600RR PART NO. INDEX

Part No.	Block	Part No.	Block	Part No.	Block	Part No.	Block
23491-NL3-750	E-4	35130-NL3-750	F-9-1	41206-NL3-651	F-8	51403-NL3-921	F-5
23501-NL3-750	E-4	35160-MBW-Y02	F-9	41207-NL3-651	F-8	51404-NL3-921	F-5
23511-NL3-750	E-4		F-9-1			51406-NL3-921	F-5
23521-NL3-750	E-4	35200-MEL-R10	F-9-1			51410-MEE-D01	F-5
23801-NL3-620	F-8	35400-NL9-000	F-9			51412-MB4-003	F-5
23802-NL3-620	F-8		F-9-1	43105-NL3-750	F-6	51414-KCR-003	F-5
23803-NL3-620	F-8			43105-NL3-760	F-6	51415-KCR-003	F-5
				43106-NL3-750	F-6	51423-MCJ-751	F-5
				43106-NL3-760	F-6	51425-MEE-D01	F-5
		37100-MEE-R20	F-9-1			51430-MEE-D01	F-5
31100-NL3-751	E-2					51447-KA4-711	F-5
31500-GEE-007	F-9					51450-MEE-D01	F-5
31510-NL3-750	F-9			45105-NL3-921	F-6	51451-MCJ-751	F-5
31520-NL3-750	F-9	38770-MEE-R21	F-9-1	45105-NL9-801	F-6	51453-MEL-R11	F-5
31520-NL3-760	F-9-1	38770-NL3-900	F-9	45106-NL3-921	F-6	51455-MEE-D01	F-5
31605-NL3-751	F-9	38771-NL3-900	F-9	45120-NL3-901	F-6	51456-MEE-D01	F-5
	F-9-1	38771-NL3-920	F-9-1	45125-NL3-901	F-6	51490-MEE-D01	F-5
31910-NL3-620	E-1	38880-NL3-750	F-9	45220-NL3-901	F-6	51496-MCJ-751	F-5
31910-NL3-651	E-1		F-9-1			51500-MEE-R21	F-5
31910-NL3-871	E-1					51525-MEE-D01	F-5
				50252-GC4-830	E-3		
		40530-NL6-003	F-8	50328-HA7-670	F-9		
32100-MEE-R20	F-9	40535-NL6-003	F-8		F-9-1	52157-NL3-650	F-8
	F-9-1					52401-MEE-D01	F-6
32152-NL3-750	F-9					52401-NL3-921	F-6
	F-9-1					52402-NL3-921	F-6
32601-NL3-750	F-9	41201-NL3-651	F-8	51400-MEE-R21	F-5	52403-NL3-921	F-6
		41202-NL3-651	F-8	51401-MEE-R21	F-5	52442-KA3-711	F-5
		41203-NL3-651	F-8	51401-NL3-921	F-5		
		41204-NL3-651	F-8	51402-NL3-921	F-5		
35130-NL3-750	F-9	41205-NL3-651	F-8	51403-MEE-D01	F-5		

2005-CBR600RR PART NO. INDEX

Part No.	Block	Part No.	Block	Part No.	Block	Part No.	Block
53141-MT7-000	F-6	90201-MBB-000	F-7	93404-06045-00	F-1	95012-13001	F-9
53167-KV3-700	F-6	90202-MBB-000	F-7	93500-04032-0G	F-9	95701-06016-07	F-3
53168-KV3-701	F-6	90303-NL3-750	F-4		F-9-1	95701-06032-00	F-1
53700-NL3-651	F-4	90304-MM5--000	F-7	93500-04045-0G	F-9		F-1-1
53702-MEE-D01	F-5	90309-KF0-003	F-4		F-9-1		
53705-NL3-750	F-4	90319-S3Y-000	F-7	93500-05020-0G	F-6		
53706-NL3-650	F-4	90454-ZV1-000	E-5	93893-04022-08	F-9		
53712-NL3-900	F-4	90501-MEE-G00	F-7		F-9-1	96001-06010-00	F-9
53713-NC8-000	F-4	90505-116-670	F-8				F-9-1
53713-NL3-900	F-4	90524-030-000	F-7			96001-06016-00	E-2
		90651-NC8-000	F-1			96001-06025-00	F-9
			F-1-1	94050-04000	F-9		F-9-1
			F-9		F-9-1	96001-06028-00	E-2
55200-NL3-750	F-3		F-9-1	94050-06000	F-1		F-4
					F-1-1	96001-06032-00	F-4
				94050-06000	F-9	96001-06035-00	F-7
					F-9-1	96205-14012	F-2
64503-NL3-750	F-9	91060-NL0-003	F-4	94050-08000	F-7	96300-06025-00	F-9
	F-9-1	91254-MEE-D01	F-5	94101-06000	F-9		F-9-1
64504-NL3-750	F-9	91255-MCJ-751	F-5		F-9-1	96300-08014-00	F-7
	F-9-1	91256-MCJ-751	F-5	94102-08000	F-4	96300-08020-00	F-9
64512-NL3-750	F-3	91257-MCJ-751	F-5	94103-06000	F-1	96400-08035-00	F-7
		91258-MEE-D01	F-5		F-1-1	96600-06035-00	F-7
		91501-ZJ7-871	F-9		F-7	96700-08028-10	F-4
			F-9-1		F-9		
90004-492-010	E-4				F-9-1		
	F-8			94601-17000	F-4		
90081-NX4-000	E-3						
90108-MR7-000	F-5	93404-06012-08	F-8				
90110-NL3-750	F-4	93404-06020-08	F-8				
90111-NL3-750	F-4	93404-06028-00	F-1	95003-14080-10	F-1		
90126-MR7-003	F-5		F-1-1		F-1-1		